

(財)日本船舶振興会補助事業

家屋の評価に用いる建築費等に関する調査

—主要都市における建築費の推移及び地域差—

昭和 57 年 3 月

財団法人 資産評価システム研究センター

は し が き

財団法人資産評価システム研究センターは、主として地域の資産に関する調査研究の実施を目的として、昭和53年5月発足しました。

当センターにおける調査研究は、資産評価の基礎理論及び地方公共団体における資産評価技法の両面にわたって、毎年度、学識経験者並びに自治省、地方公共団体等の関係者をもって構成する資産評価システム、土地、家屋及び償却資産の各部門ごとの研究委員会において行われ、その成果は、直接、会員である地方公共団体等に配付のうえ、その活用を期待するとともに、当センターの実施する研修会、資料・情報の発行等、会員に対する便益提供のための各種事業の基盤ともなってきたところであります。

ここに、昭和56年度における調査研究の成果をとりまとめ公表することになりましたが、この機会に、熱心にご研究、ご審議をいただいた研究委員各位並びに実地調査に当たって種々ご協力を賜った地方公共団体関係者各位に心から感謝申しあげる次第であります。

なお、当センターは、今後とも、所期の目的にそって、事業内容の充実のためさらに努力を傾注する所存であります。地方公共団体をはじめ関係団体の皆様の一層のご指導、ご援助をお願い申しあげる次第であります。

最後に、この調査研究事業は、モーターボート競走公益資金による財団法人日本船舶振興会の補助金の交付を受けて実施したものであり、改めて深く感謝の意を表するものであります。

昭和57年3月

財団法人 資産評価システム研究センター
理事長 植 弘 親 民

研究組織

家屋研究委員会

- (委員長) 松下 清 夫 東京大学名誉教授
- (委員) 加藤 裕 久 国立小山工業高等専門学校助教授
- 宍道 恒 信 宍道建築設計事務所長
- 西 沢 博 電気通信共済会建築部調査役
- 江 口 禎 武蔵工業大学教授(工学部)
- 吉 田 倬 郎 工学院大学助教授(工学部)
- 石 山 晴 一 住宅金融公庫建設指導部次長
- 黒 田 隆 (財)建設物価調査会技術顧問
- 斎 藤 順 男 清水建設(株)設備部長
- 関 根 繁 夫 (株)大林組建築本部設備部次長
- 金 子 清 自治省府県税課長
- 湯 浅 利 夫 " 固定資産税課長
- 野 村 哲 夫 " 固定資産税課固定資産鑑定官
- 長谷川 憲 治 (財)資産評価システム研究センター調査研究部長
- (専門員) 宮 路 洋 自治省固定資産税課家屋第一係長
- 島 野 高 治 " " 家屋第二係長
- 樋 口 周 一 (財)資産評価システム研究センター主任研究員

目 次

I	調査研究の目的	1
II	調査方法	1
III	調査結果の取りまとめ方	2
IV	調査結果の概要	3
1	木造家屋に係る建築価額等の状況調査	3
(1)	建築価額等の推移	3
(2)	建築価額等の地域差	5
(3)	建築単価の段階区分別構成比	6
(4)	物価水準区分別建築価額等の状況	7
2	木造家屋に係る構成部分別の状況調査	9
(1)	建築費の部分別構成比	9
(2)	建築費の主要構成部分別地域差	11
3	ま と め	13

<参考資料>

1	主要都市別木造専用住宅の部分別仕上資材及び建築価額	37
2	主要建設材料の卸売物価指数 (昭和52年1月対昭和55年1月)	64
3	建築工事職種別労務費の上昇状況 (昭和52年1月対昭和55年1月)	65
4	都道府県別木造居住用建物の工事予定単価 (昭和52年～55年)	66
5	都道府県別公共事業労務賃金(昭和55年6月)	67
6	都道府県別屋外労働者職種別賃金(昭和55年8月)	68
7	消費者物価指数(昭和55年総合)	69
8	1人当たり県民所得(昭和54年度)	69

家屋の評価に用いる建築費等に関する調査研究

I 調査研究の目的

家屋の価格を求める手法として再建築価格を基準とする評価方法が定着している。再建築価格は、家屋の価格の構成要素として基本的なものであり、その評価の方式化も比較的容易であるため、地方税（不動産取得税及び固定資産税）における家屋の評価においてもこの方法が採られている。

当センターでは、もっぱら地方公共団体における評価実務の参考に供するため、昭和53年度から全国主要都市における建築費の実態、建築費と再建築価格を基準とした評価額との結びつきなどについて調査研究を行っているところである。

この調査研究の主な目的を集約すると概ね次のとおりである。

- 1 全国主要都市における標準的な木造家屋の建築価額の実態を把握するとともに、その推移をみること
- 2 標準的な木造家屋にかかる建築価額について、全国主要都市間の地域差の状況を把握するとともに、固定資産評価基準（昭和38年自治省告示第158号）に定める物価水準による補正率との関連性をみること
- 3 全国主要都市における標準的な木造家屋の構造様式、形状、規模、使用資材及びその施工量の状況を把握するとともに、建築費の主要構成部分別割合及びその地域差を明らかにすること
- 4 その他全国主要都市における標準的な木造家屋について、必要な経年比較をするとともに、地域差の状況を明らかにすること

II 調査方法

1 調査対象家屋

- (1) 用途・構造 木造専用住宅普通建（前年中の新築、2階建）
- (2) 選定棟数 都道府県庁所在都市ごとに各1棟（総数47棟）
- (3) 程度・規模 各都市において、規模、構造及び形状が最も中庸なもの

(住宅金融公庫の融資対象住宅のうち延床面積が $100m^2$ 程度で中庸のもの)

2 調査項目

- (1) 建築価額 所有者が建築業者に支払った建築費(諸経費を含む。)で固定資産税の対象部分に相当するもの
- (2) 構造様式、形状及び使用資材別施工量
- (3) 再建築費評点数の算出根拠(部分別内訳)
- (4) その他建築費に関する必要な事項

3 調査の方法

- (1) 調査対象家屋の所在する都市の固定資産評価担当職員によるアンケート調査
- (2) 上記の調査に基づく、当センター家屋研究委員会委員による実地調査
(本年度対象都市、秋田市、水戸市、甲府市、名古屋市、京都市、鳥取市、高松市及び那覇市)

Ⅲ 調査結果の取りまとめ方

この研究成果は、調査対象家屋所在都市の固定資産評価担当職員によるアンケート調査に基づいて、適宜、実地調査を行い、更に、各データについて精査のうえ必要な調整を加えて整理集計するとともに、これに分析を試みて取りまとめたものである。

便宜、建築価額、再建築費評点数等については延床面積 $1m^2$ 当たりの数値をとり、また、地域差については、東京都(特別区)を基準(100)として比較してみた。

「建築価額」については、調査対象家屋の品等及び施工の程度が各都市間において必ずしも一定していないため、その程度差が価格面に表れるという要因も含まれている。そこで、各家屋について、再建築費評点数を適正に算出し、これに基づいて東京都(特別区)の家屋を基準(100)とした各家屋の評点差指数を求め、この指数をもって生の建築価額を修正する方法により、概ね同

程度の家屋の価格とみられる「修正建築価額」を併記することにした。

なお、沖縄県那覇市については、木造家屋の建築個数が極めて少ないことから建築価額等の「全国平均」及び「標準偏差値」の積算あるいは建築価額等の「最高」又は「最低」の選定対象から除外することにした。

Ⅳ 調査結果の概要

1 木造家屋に係る建築価額等の状況調査

(1) 建築価額等の推移

昭和53年度以降の建築価額等の推移を示すと次表のとおりである。

これについては、調査対象家屋の程度が都市間及び年度間において必ずしも一定せず、また、その建築費には種々の特殊要因が含まれているほか、選定家屋が各都道府県庁所在都市につき各1棟と極めて少数であるため、実勢価額を適正に反映しているものとは言い難い。しかし、毎年度、各都市に建築された家屋のうち規模、構造、形状等が最も中庸と思われるものを選定しているので、建築価額等の推移について、一応の傾向を表しているといえよう。

建 築 価 額 等 の 推 移

(単位 1㎡当たり円・点)

区 分	53年度	54年度	55年度	56年度	
建 築 価 額 (A)	金 額	80,240	84,162	90,475	100,390
	指 数	100	105	113	125
再建築費評点数(B)	評 点 数	51,362	51,408	50,916	65,004
	指 数	100	100	99	126
修 正 建 築 価 額 (C)	金 額	82,572	86,006	100,866	102,639
	指 数	100	104	122	124
再 建 築 価 額 (D)	金 額	51,235	50,294	49,849	63,863
	指 数	100	98	97	125
評 価 水 準 (D)/(A)(%)	62.6	59.8	55.1	63.6	
標準建築費指数(木造住宅・東京) (建設工業経営研究会調)	100	105	119	127	
全国木造建築費指数 (日本不動産研究所調)	100	104	119	125	

(注) 1 建築価額等は、各都市における数値の単純平均値である。

2 再建築費評点数及び再建築価額は、昭和53年度から昭和55年度までには54年度基準により、昭和56年度は、57年度基準によって算出したものである。

3 建築費指数は、各年度とも当該年度の初日の属する年の1月現在のものにより、全国木造建築費指数は同3月現在のものによった。

建築価額について、昭和53年度を基準(100)とした各年度別の指数と建設工業経営研究会調べによる建築費指数(木造住宅)及び日本不動産研究所調べによる全国木造建築費指数を比較してみると、ほぼ同じ傾向値を示している。

次に、再建築費評点数及び再建築価額についてみると、昭和53年度か

ら昭和55年度までは、概ね横ばいであるが、昭和56年度は、125%前後の上昇がみられる。これは、再建築費評点数及び再建築価額の算出について、便宜、昭和53年度から昭和55年度までの調査家屋については、54年度基準により、また、昭和56年度の調査家屋については、57年度基準によって求めたことによる。つまり、昭和53年度から昭和55年度までは評点数が据え置かれ、昭和56年度には3年間の建築物価の上昇が加味されている。

また、再建築価額の建築物価に対する割合、即ち、評価水準についてみると、改正基準による第1年度の評価にあつては63%程度、第2年度の評価にあつては60%程度、第3年度の評価にあつては55%程度のレベルであつて、評価の据え置きにより毎年度遞減していることがわかる。

各都市別の昭和56年度の状況についてみると表1-1のとおりである。

(2) 建築価額等の地域差

建築価額、再建築費評点数及び修正建築価額について東京都(特別区)を基準として指数化し、その地域差を示したものが次の表である。

建築価額等の地域差

(東京=100)

区 分	全国平均	最 高	最 低	標準偏差値	
建築価額	56年度	77	109(神戸市)	60(青森市)	10.6
	3ヶ年平均	87	108(神戸市 外1市)	72(秋田市)	9.2
再建築費 評点数	56年度	98	111(名古屋市)	89(秋田市)	4.7
	3ヶ年平均	95	105(大阪市 外1市)	88(盛岡市 外1市)	3.9
修 正 建築価額	56年度	78	101(横浜市 外2市)	65(青森市)	10.0
	3ヶ年平均	91	117(横浜市)	76(松山市)	8.9

上掲の表からも明らかとなつて、建築価額等についてはかなりの地域差

がみられる。

まず、建築価額をみると、東京都（特別区）を100とした場合、最高は神戸市の109（3ヶ年平均では神戸市外1市の108）、最低が青森市の60（同、秋田市の72）、平均77（同、87）で、その標準偏差値は10.6（同、9.2）である。

次に、再建築費評点数をみると、最高は名古屋市の111（3ヶ年平均では大阪市外1市の105）、最低は秋田市の89（同、盛岡市外1市の88）、平均98（同、95）でその標準偏差値は、4.7（同、3.9）である。この再建築費評点数の格差は、調査対象家屋の構造、様式、施工の程度等の程度差を表すものである。

また、修正建築価額をみると、最高は横浜市外2市の101（3ヶ年平均では横浜市の117）、最低は青森市の65（同、松山市の76）、平均78（同91）で、その標準偏差値は10.0（同8.9）である。地域差は、建築価額より修正建築価額の方が縮小され、修正建築価額より再建築費評点数の方が更に縮小されている。

各都市別の昭和54年度から昭和56年度までの状況についてみると表1-6のとおりである。

(3) 建築単価の段階区分別構成比

木造家屋の建築価額及び修正建築価額について、金額の段階区分別にどのような分布状況にあるかを示すと次表及び図1-5のとおりである。

建築単価の段階区分別構成比

区分	建築価額 (円)							
	70,000 ~79,999	80,000 ~89,999	90,000 ~99,999	100,000 ~109,999	110,000 ~119,999	120,000 ~129,999	130,000 ~139,999	140,000 ~149,999
棟数	1	10	15	10	5	3	2	1
構成比 (%)	2	21	32	21	11	7	4	2

区分	修正建築価額 (円)							
	70,000 ~79,999	80,000 ~89,999	90,000 ~99,999	100,000 ~109,999	110,000 ~119,999	120,000 ~129,999	130,000 ~139,999	140,000 ~149,999
棟数	0	7	14	16	4	1	5	0
構成比 (%)	0	15	30	34	8	2	11	0

上掲の表及び図1-5からも明らかなように、80,000円以上110,000円未満のランクに建築価額では35棟(74%)、修正建築価額では37棟(79%)が集中している。また、3ヶ年平均(図1-9参照)においては、80,000円以上110,000円未満に建築価額では39棟(83%)、修正建築価額では40棟(85%)が集中している。

(4) 物価水準区分別建築価額等の状況

固定資産評価基準に定める物価水準による補正率(以下「物価水準」という。)の段階区分ごとにそれぞれ対応する都市の建築価額、修正建築価額及び消費者物価指数について示したものが次表及び表1-3である。

物価水準区分別建築価額等

区分	物価水準	年度等	平均	最高	最低	標準偏差値	
建築価額	1.00	5 6年度	117,363 ^(円)	141,975 ^(円) (神戸市)	91,000 ^(円) (福岡市)	15,855 ^(円)	
		3ヶ年平均	103,445	114,425 (神戸市)	89,573 (札幌市)	9,070	
	0.95	5 6年度	101,877	124,550 (奈良市)	82,054 (仙台市)	12,373	
		3ヶ年平均	94,008	105,657 (浦和市)	84,108 (仙台市)	6,644	
	0.90	5 6年度	94,185	112,100 (徳島市)	78,788 (青森市)	8,157	
		3ヶ年平均	86,697	104,367 (徳島市)	75,768 (秋田市)	7,240	
	修正建築価額	1.00	5 6年度	115,322 ^(円)	132,653 ^(円) (京都市)	91,000 ^(円) (福岡市)	16,974 ^(円)
			3ヶ年平均	104,716	123,489 (横浜市)	90,556 (札幌市)	10,465
0.95		5 6年度	103,218	129,740 (奈良市)	87,291 (仙台市)	12,259	
		3ヶ年平均	99,433	111,012 (奈良市)	89,890 (水戸市)	6,919	
0.90		5 6年度	98,279	118,000 (徳島市)	85,639 (青森市)	8,615	
		3ヶ年平均	92,364	110,714 (徳島市)	80,296 (松山市)	7,760	
消費者物価指数		1.00	5 6年度	96.3	100.0 (特別区)	94.5 (名古屋市)	1.8
			3ヶ年平均	96.0	100.0 (特別区)	93.8 (福岡市)	1.9
	0.95	5 6年度	93.4	95.6 (仙台市)	89.9 (津市)	1.9	
		3ヶ年平均	93.2	95.4 (仙台市)	90.1 (津市)	1.8	
	0.90	5 6年度	91.8	94.9 (山形市)	89.3 (宮崎市)	1.3	
		3ヶ年平均	91.4	94.2 (山形市)	89.1 (宮崎市)	1.2	

上掲の表にみられるように、物価水準区分別の平均は、建築価額につい

ては1.00の場合117,363円、0.95の場合101,877円、0.90の場合94,185円であり、修正建築価額については、1.00の場合115,322円、0.95の場合103,218円、0.90の場合98,279円である。また、消費者物価指数については、1.00の場合96.3、0.95の場合93.4、0.90の場合91.8であり、固定資産評価基準に定める物価水準の区分別に建築価額、修正建築価額及び消費者物価指数のいずれもが比例し、木造家屋に係る建築価額の地域差の傾向が表れている。この傾向は、3ヶ年平均についても同様である（詳細表1-7参照）。

2 木造家屋に係る構成部分別の状況調査

(1) 建築費の部分別構成比

木造家屋の建築費について、各構成部分別のウェイトを把握するため、固定資産評価基準に定める各部分別の再建築費評点数の構成状況を示すと次表、表1-4及び図1-6のとおりである。

昭和56年度再建築費評点数の部分別構成比

(合計=100)

区 分	屋 根	基 礎	外 壁	柱	造 作	内 壁	天 井	床	建 具	そ の 他 工 事	建 築 設 備
最 高	16	9	14	18	11	21	13	13	16	8	15
最 低	6	2	7	7	4	10	4	9	8	5	5
平 均	12	5	10	10	6	14	7	11	11	6	8
標 準 偏 差 値	2.6	1.4	1.8	2.5	1.5	2.2	1.7	1.0	2.0	0.8	2.2

上掲の表からも明らかなように、再建築費評点数のウェイトが高い部分は屋根、外壁、柱、内壁、床、建具である。

また、木造家屋の構成部分別の状況については、積雪・寒冷とか台風な

どの気象条件あるいは古くからの地域的な伝統構法の影響等によりかなり
の地域差がみられる。

昭和54年度から昭和56年度までの3年度間における地域別特色をみ
ると次のとおりである。

① 北海道・東北地方

3ケ年を通じて基礎、外壁、天井、床部分のウェイトが高い反面、屋根、
柱、建築設備部分のウェイトが低い傾向にある。

② 関東地方

3ケ年を通じて屋根、床部分のウェイトが高い。また、昭和54年度及
び昭和55年度においては基礎、内壁部分のウェイトも高かったが今回の
調査では逆に低下している。

③ 北陸地方

3ケ年を通じて外壁、天井、建築設備部分のウェイトが高い傾向にある。

④ 中部地方

3ケ年を通じて柱、床部分のウェイトが高い。また、昭和54年度及び
昭和55年度においては基礎、外壁部分のウェイトも高かったが今回の調
査では低下している。

⑤ 近畿地方

昭和56年度においては、柱、床、建築設備部分のウェイトが高い。3
ケ年を通じて柱、床部分は比較的高いウェイトを示しているが、その他の
部分については一定せず、各年度によって高低まちまちである。

⑥ 中国・四国地方

屋根、基礎、天井、建築設備部分のウェイトが高い反面、内壁、建具
部分のウェイトが低い。特に建具は各地域を通じて一番低い傾向に
ある。

⑦ 九州地方

基礎、天井、建具、建築設備部分のウェイトが高く、特に天井部分のウ
ェイトは年々上昇している。

(2) 建築費の主要構成部分別地域差

木造家屋の各部分別の状況については、前記(1)で述べたところであるが、なお、主要構成部分について、再建築費評点数に基づいて各都市の状況を示したものが表1-5である。

① 屋 根

屋根の使用資材は、北海道、東北地方では亜鉛鉄板、関東、北陸、中部、近畿、中国及び四国地方では、日本瓦、九州地方ではセメント瓦が一般的に用いられており、それぞれの地方の特色がみられる。このため、屋根の工事費については地域差がみられ、北海道、東北及び九州地方は割安の傾向にある。

② 基 礎

基礎の構造は、全国的に布基礎が普及し、その断面は45cm×15cm、60cm×15cmの二種類となっている。60cm×15cmの高い基礎のものは、北海道、東北、中国、四国及び九州地方にみられる。

なお、札幌市の布基礎に鉄筋が用いられていることが注目される。この場合の工事費は東京都(特別区)の3.69倍と極めて割高になっている。

③ 外 壁

外壁は、そのほとんどがモルタル仕上となっており、地域的な特色はみられない。断熱材が用いられているのは、北海道、東北、北陸及び山陰地方の各都市であり、その他の都市では、あまりみられない。即ち、断熱材は、通常積雪・寒冷地方に限られ、地域的特色となっている。

外壁の工事費は北海道、東北、北陸及び近畿地方が比較的高い。

④ 柱

柱の使用資材として檜、杉、米樺が多く用いられている。檜については中部、近畿地方、杉については九州地方、また、米樺については岡山、広島、徳島及び高松の各都市にそれぞれみられる。柱の寸法は全国的に概ね10.5cm角が一般的である。したがって、柱の工事費は中部、近畿地方が高くなっている。

⑤ 内 壁

内壁は、繊維壁、合成樹脂壁紙、ラワン合板、プリント合板、石膏ボード等の仕上材によっており、特に地域的な特色はみられない。

今回の調査においては、東京都（特別区）の調査対象家屋の内壁が最高水準にあったため、東京都（特別区）の内壁の工事費を100とした場合の平均指数は64で、他の部分と比べ最低の水準を示している。東京都（特別区）の内壁における使用資材をみると繊維壁（砂状のもの・中）、合成樹脂壁紙（中）、プリント合板、角タイル（並）及びラワン合板であるが、内壁の開口率が25%と低く、施工量について1.44の増点補正を行ったことが最高値を示す要因となっている。しかしながら、全国的にみると、使用資材の程度差は小さく、標準偏差値10.8の数値が示すように他の部分に比べ最も平均化している。

⑥ 天 井

天井は、二重廻縁又は一重廻縁あるいは合成樹脂壁紙、軟質繊維板、石膏ボード、ラワン合板によっている。工事費は北海道、東北、関東及び北陸地方が高いが、特に使用資材の地域的な特色は内壁の場合と同様見受けられない。今回の調査では、東京都（特別区）が最低の指数を示しているが、これは、単価の低い合板及び石膏ボードの使用割合が高い（75%）ことによるものである。

⑦ 建 具

建具は、全国的にアルミサッシュが用いられ、使用資材の地域的な特色はみられない。

なお、建具部分のウェイトの低い家屋は内・外壁における開口率が低いことによるものである。

⑧ 建築設備

建築設備については、各都市間にかなりのバラツキがみられる。標準的な建築設備は、電気、衛生、給排水、ガス、電鈴、浴槽、流し台、排気扇などであり、建築設備の特に高い家屋には、これらのほか給湯設備、

浄化槽、洗面台等が備え付けられている。

なお、建築設備の最高の札幌市においては、室内暖房等のための集合煙突が設けられており、これは他の都市にみられない一つの特色である。

3 ま と め

木造家屋の建築費は、建築資材費、建設労務費、設計管理費その他建築工事に必要な諸経費によって構成されている。

したがって、家屋の建築単価にはその構造、様式、規模、使用資材、施工の程度、資材費及び労務費の状況によって地域差を生じ、あるいは経年的変動がみられるものである。

近年、木造家屋の主要構成材である木材は輸入材（米樺等）が増加し、また、内外装材には工業化製品（床間セット、階段セット、玄関セット、押入セット、雨戸付サッシュ、収納造付家具、出窓等）が普及するなど、建築構法は全国的に均一化が進み、その格差は徐々に縮小の傾向にあるが、木造家屋のなかでも特にこの調査研究の対象である専用住宅についてみると、地域において社会的経済的な諸環境が異なることに伴い、住宅事情においても伝統的な習慣が依然として定着していることも見逃せない。更に、資材費、労務費等の建築物価についても或る程度の地域差及び経年的上昇がみられる。家屋の建築費に地域差と経年的上昇がみられることは、この調査を通じてみても明らかである。

この調査研究は、昭和53年度から継続しており、昨年度までは、建築価額等に関する地域差の実態を明らかにするとともに、各都市における木造専用住宅の建築様式、使用資材等の状況を分析して取りまとめてきたが、本年度からは更に建築価額等について経年比較を試みることにした。

この調査研究に関する基礎データは、各都道府県庁所在都市において固定資産税の家屋評価に携わる職員に依頼して収集したものであるが、調査対象家屋について次に述べるような要素が含まれていることに留意する必要があると思われる。

- ① 調査家屋数が少ないこと（各都市ごとに1棟、全国で47棟）

- ② 各都市に所在する新築木造専用住宅（普通建）でその規模、構造及び形状が最も中庸と認められるものを対象としているが、都市間及び調査年度ごとに多少の程度差がみられること
- ③ 選定家屋の構造、様式、使用資材、施工の程度等が都市間及び調査年度ごとに必ずしも統一されていないこと
- ④ 建築費については、建築主と工事請負業者との間における諸事情その他建築工事の施工の対応等の諸条件に伴う特殊要因が介在し、必ずしも正常価格とは認められないものがあること

したがって、短期間におけるこの調査の結果のみによって建築価額の推移、地域差、建築様式及び建築資材の実態を的確に把握することは困難であるが、この研究の成果を通じ、木造家屋に関する建築費の動向、各都市における建築構法及び建築費の状況、固定資産税の評価水準の傾向をさぐることができるものと考えている。

この調査研究を引き続き長期間にわたり継続するとともに、今後もより充実していくことによって、一層の成果を修めることができるものと期待している。

以下本年度における調査結果のポイントを集積してみる。

(1) 建築価額の推移

昭和53年度（昭和52年建築）を100とした各年度の指数は、昭和54年度（昭和53年建築）105、昭和55年度（昭和54年建築）113、昭和56年度（昭和55年建築）125を示している。この数値は、建設工業経営研究会調による建築費指数（木造住宅）及び日本不動産研究所調による全国木造建築費指数と比較して概ね同様の傾向値にあるといえよう。各都市別には、前述のように各年度ごとの調査対象家屋に程度差があるので、指数化する意義は乏しく、あくまでも各都市の平均値をもってマクロ的にみたものである。

昭和53年度に対する昭和56年度の伸率は125%となるが、これはもっぱら建築資材費及び労務費の上昇によるものである。資材費に

については、日本銀行調による「主要建設材料卸売物価指数」（別添参考資料2）から、木造家屋の主要構成材料の値上がり幅（昭和52年1月対昭和55年1月）をみると角材134%、合板148%、アルミサッシュ
109%、粘土瓦107%、畳床102%、亜鉛鉄板109%などである。一方、労務費については、経済調査会調による建築工事職種別労務費（別添参考資料3）の値上がり状況をみると、大工133%、屋根葺工
141%、左官141%、タイル工138%、畳工136%、内装工137%などである。

(2) 評価水準

再建築価額（再建築費評点数×1点単価）の建築価額に対する割合についてみると、基準年度63%、第2年度60%、第3年度55%程度を示している。第2年度及び第3年度に至る下降現象は据置制度によるものである。

固定資産税における評価額は、適正な時価即ち正常な条件に基づく取引価格を前提として、固定資産評価基準によって求めるものであり、現実の建築費と比較すると概ね前述のような傾向がみられる。

(3) 建築価額等の地域差

① 建築価額については、昭和54年度調査では、関東、近畿及び中国地方が高く、北海道、東北及び九州地方が低くなっており、昭和55年度調査では、関東、近畿地方と静岡市、松江市及び徳島市が高く、北海道、東北及び九州地方が低くなっている。また、昭和56年度調査では、浦和市、東京都（特別区）、横浜市、京都市、神戸市及び奈良市が高く、東北、九州地方が低くなっている。これを3ヶ年平均値でみれば、浦和市、東京都（特別区）、横浜市、京都市及び神戸市が高く、東北、九州地方が低くなっていることがうかがえる。

② 修正建築価額

修正建築価額については、昭和54年度調査では、関東、近畿地方が高く、札幌市、新潟市、松山市、長崎市及び大分市が低くなっており、昭和55

年度調査では関東、中部、近畿、中国及び四国地方が高く、東北、九州地方が低くなっている。また、昭和56年度調査では、浦和市、東京都（特別区）、横浜市、静岡市及び近畿地方が高く、東北、北陸地方と長崎市、鹿児島市が低くなっている。これを3ヶ年平均値でみれば、関東、近畿地方が高く、東北、九州地方が低くなっていることがうかがえる。

以上のことを取りまとめると次表のとおりである。

区分	年 度 等	高 い 地 方	低 い 地 方
建 築 価 額	昭和54年度	関東地方・近畿地方 中国地方	東北地方・九州地方 札幌市
	55年度	関東地方・近畿地方 静岡市・松江市・徳 島市	東北地方・九州地方 札幌市
	56年度	浦和市・特別区・横 浜市・京都市・神戸 市・奈良市	東北地方・九州地方
	3ヶ年平均	浦和市・特別区・横 浜市・京都市・神戸 市	東北地方・九州地方
修 正 建 築 価 額	昭和54年度	関東地方・近畿地方	札幌市・新潟市・松 山市・長崎市・大分 市
	55年度	関東地方・中部地方 近畿地方・中国地方 四国地方	東北地方・九州地方
	56年度	近畿地方・浦和市・ 特別区・横浜市・静 岡市	東北地方・北陸地方 長崎市・鹿児島市
	3ヶ年平均	関東地方・近畿地方	東北地方・九州地方

(4) 家屋の主要仕上材の地域的特色

木造住宅の仕上材の一部に地域的な特色がみられる。例えば、屋根についてみると、日本瓦（釉薬）の使用が支配的であるが、北海道、東北地方等の積雪量の多い都市では、雪下ろしの比較的容易な亜鉛鉄板（着色）により、また、九州地方の都市ではセメント瓦（着色）が多く見受けられることなどである。

このような現象は、気象条件とか風俗習慣あるいは住宅建築に関する伝統文化の影響によるものではないかと考える。

また、個別の家屋についてみると、建築主の社会的経済的地位等も仕上材選択の大きな要素となっていることがうかがえる。

表 1 - 1 木造家屋に係る建築価額等の状況調査

都府	道県	指定市名	建築価額		再建築費評点数		修正建築価額		再建築価額					
			価額(A)	指数 (東京=100)(B)	評点数(C)	指数 (東京=100)(D)	価額 (A)/(D)(E)	指数 (東京=100)(F)	一点単価(G)	価額 (C)×(G)(H)	指数 (H)/(A)(I)			
北海道	道	札幌市	105,207	80	66,594	100	105,207	80	1.05	69,924	66			
		帯広市	78,788	60	61,049	92	85,639	65	0.95	57,997	74			
		旭川市	96,600	74	59,747	90	107,333	82	0.95	56,760	59			
		稚内市	82,054	63	62,438	94	87,291	67	1.00	62,438	76			
		紋別市	87,700	67	59,029	89	98,539	75	0.95	56,078	64			
		網走市	92,359	71	62,344	94	98,254	75	0.95	59,227	64			
		室蘭市	83,490	64	62,270	94	88,819	68	0.95	59,157	71			
		釧路市	93,949	72	65,965	99	94,898	73	1.00	65,965	70			
		根室市	97,314	74	68,200	103	94,480	72	1.00	68,200	70			
		稚子市	89,393	68	63,702	96	93,118	71	1.00	63,702	71			
東北	道	仙台市	120,000	92	68,156	102	117,647	90	1.00	68,156	57			
		盛岡市	105,315	81	68,498	103	102,248	78	1.00	68,498	65			
		秋田県	130,800	100	66,501	100	130,800	100	1.05	69,826	53			
		青森県	121,643	93	61,222	92	132,221	101	1.05	64,283	53			
		岩手県	86,008	66	66,103	99	86,877	66	0.95	62,798	73			
		宮城県	95,457	73	68,447	103	92,677	71	0.95	65,025	68			
		福島県	87,800	67	66,221	100	87,800	67	0.95	62,910	72			
		茨城県	107,390	82	65,658	99	108,475	83	0.95	62,375	58			
		栃木県	89,564	68	63,929	96	93,296	71	0.95	60,733	68			
		群馬県	100,800	77	60,898	92	109,565	84	0.95	57,853	57			
関東	道	宇都宮市	93,784	72	67,653	102	91,945	70	0.95	64,270	69			
		前橋市	111,925	86	66,719	100	111,925	86	1.00	66,719	60			
		高崎市	115,000	88	73,556	111	103,604	79	1.05	77,234	67			
		沼田市	100,000	76	64,771	97	103,093	79	1.00	64,771	65			
		水戸市	114,790	88	63,544	96	119,573	91	1.00	63,544	55			
		宇都宮市	130,000	99	65,454	98	132,653	101	1.05	68,727	53			
		大田原市	103,282	79	71,716	108	95,631	73	1.05	75,302	73			
		宇都宮市	141,975	109	72,073	108	131,458	101	1.05	75,677	53			
		宇都宮市	124,550	95	63,907	96	129,740	99	1.00	63,907	51			
		宇都宮市	87,500	67	63,222	95	92,105	70	1.00	63,222	72			
中部	道	岐阜市	94,866	73	62,499	94	100,921	77	0.95	59,374	63			
		松江市	107,540	82	67,045	101	106,475	81	0.95	63,693	59			
		岡崎市	96,969	74	67,678	102	95,068	73	1.00	67,678	70			
		豊田市	100,646	77	66,361	100	100,646	77	1.00	66,361	66			
		山梨市	105,852	81	65,424	98	108,012	83	0.95	62,153	59			
		徳島市	112,100	86	62,922	95	118,000	90	0.95	59,776	53			
		高松市	98,000	75	63,365	95	103,158	79	0.95	60,197	61			
		松山市	90,909	70	65,987	99	91,827	70	0.95	62,688	69			
		高知市	93,000	71	59,894	90	103,333	79	0.95	56,899	61			
		近畿	道	福井市	91,000	70	66,467	100	91,000	70	1.05	69,790	77	
佐賀市	96,615			74	62,587	94	102,782	79	0.95	59,458	62			
長岡市	87,000			67	64,481	97	89,691	69	0.95	61,257	70			
本庄市	95,000			73	61,862	93	102,151	78	0.95	58,768	62			
大分市	92,200			70	67,307	101	91,287	70	0.95	63,942	69			
宮崎県	100,000			76	64,399	97	103,093	79	0.95	61,179	61			
鹿嶋市	81,800			63	62,304	94	87,021	67	0.95	59,189	72			
那覇市	116,983			89	57,241	86	136,027	104	0.95	54,379	46			
標準偏差値	段			高	神戸市	109	名古屋	111	横浜市	101	名古屋市	77,234	福岡市	77
				低	青森市	60	秋田市	89	青森市	65	秋田市	56,078	奈良市	51
		平均	77		98		78		63,863	64				

表 1 - 2 木造家屋に係る建築価額等指数年次比較差

都府道県	指定市名	建築価額			再建築費評点数			修正建築価額			評点水準 (再建築費評点数(%) 建築価額)		
		54年度 指数	55年度 指数	56年度 指数	54年度 指数	55年度 指数	56年度 指数	54年度 指数	55年度 指数	56年度 指数	昭和54年度	昭和55年度	昭和56年度
北海道	札幌市	82	92	80	101	96	100	82	96	80	71	61	63
	旭川市	86	81	60	93	86	92	92	95	65	63	62	77
	帯広市	84	79	74	91	83	90	92	95	82	63	62	62
	室蘭市	86	96	63	96	81	94	89	119	67	65	50	76
	釧路市	76	73	67	90	84	89	85	87	75	68	68	67
	函館市	93	97	71	108	90	94	86	108	75	67	55	68
茨城県	水戸市	88	82	72	95	87	99	93	94	73	62	63	70
	宇都宮市	84	94	74	98	91	103	86	104	72	67	57	70
	前橋市	93	106	68	93	87	96	101	122	71	57	48	71
	埼玉市	107	104	92	99	93	102	108	112	90	54	53	57
	千葉市	109	101	81	100	92	103	109	110	78	53	54	65
	東京市	100	100	100	100	100	100	100	100	100	58	59	51
神奈川県	横浜市	110	126	93	99	88	92	111	143	101	52	41	50
	新潟市	84	85	66	100	88	99	84	97	66	69	61	77
	富山県	99	92	73	101	90	103	98	102	71	59	58	72
石川県	金沢市	90	84	67	101	91	100	89	93	67	65	64	75
	福井県	96	103	82	99	86	99	97	119	83	60	50	61
	山梨県	92	89	68	99	90	96	93	99	71	62	59	71
長野県	長野市	82	95	77	93	87	92	89	109	84	65	54	60
	岐阜市	93	84	72	108	95	102	86	88	70	67	67	72
	静岡市	84	107	86	97	95	100	86	113	86	67	52	60
愛知県	名古屋	97	103	88	104	98	111	93	105	79	62	56	64
	三重県	104	94	76	95	88	97	109	107	79	53	55	65
	滋賀県	89	110	88	93	84	96	96	131	91	60	45	55
東京都	大京市	110	107	99	103	93	98	107	115	101	54	51	50
	大阪府	103	110	79	102	104	108	101	105	73	57	56	69
	兵庫県	106	109	109	103	93	108	103	117	101	56	50	51
奈良県	奈良市	101	95	95	92	88	96	110	107	99	53	55	51
	和歌山県	104	85	67	98	94	95	107	91	70	54	65	72
	鳥取県	93	86	73	95	86	94	98	100	77	59	59	66
島根県	松江市	97	107	82	100	94	101	97	114	81	60	51	62
	岡山県	93	96	74	96	91	102	97	106	73	60	56	70
	広島県	97	93	77	96	91	100	101	102	77	57	58	66
山口県	山口市	100	96	81	95	78	98	105	123	83	55	48	62
	徳島県	100	114	86	99	90	95	101	127	90	57	46	56
	香川県	90	102	75	95	92	95	95	111	79	61	53	65
愛媛県	高松市	81	77	70	106	93	99	76	83	70	76	71	73
	高知県	93	86	71	100	88	90	93	98	79	62	60	64
	福井県	91	104	70	94	85	100	97	122	70	60	48	73
佐賀県	佐賀市	79	82	74	90	86	94	88	95	79	66	62	65
	長崎県	78	81	67	98	91	97	80	89	69	73	66	74
	熊本県	87	82	73	99	88	93	88	93	78	66	63	65
大分県	大分市	83	80	70	102	88	101	82	91	70	71	65	73
	宮崎県	94	94	76	96	90	97	98	105	79	59	56	64
	鹿児島県	82	82	63	96	89	94	86	92	67	68	64	76
沖縄県	那覇市	103	110	89	93	71	86	111	155	104	52	38	49
	標準偏差	90	11.5	10.7	4.3	4.7	4.7	8.8	12.7	10.0	5.9	6.7	7.7
	最高	横浜1市	100	126	109	108	104	111	111	143	101	76	71
最低	秋田市	76	73	60	90	78	89	76	83	65	52	41	50
	平均	93	94	77	98	90	98	95	105	78	62	57	66

表 1 - 3 木造家屋に係る建築価額等の物価水準別調査

都府	道県	指定市名	物価水準 1.00			物価水準 0.95			物価水準 0.90		
			建築価額 (円)	修正建築 価額(円)	消費者 物価指数	建築価額 (円)	修正建築 価額(円)	消費者 物価指数	建築価額 (円)	修正建築 価額(円)	消費者 物価指数
北海道	道	札幌市	105,207	105,207	949						
		旭川市				82,054	87,291	956	78,788	85,639	91.7
		釧路市							96,600	107,333	91.6
		帯広市							87,700	98,539	91.9
		稚内市							92,359	98,254	94.9
茨城県	茨	水戸市				93,949	94,898	924			
		宇都宮市				97,314	94,480	91.0			
		前橋市				89,393	93,118	90.7			
		浦和市				120,000	117,647	95.1			
		宇都宮市	130,800	130,800	100.0	105,315	102,248	95.4			
新潟県	新	新潟市	121,643	132,221	97.6						
		金沢市							86,008	86,877	93.2
		富山市							95,457	92,677	93.2
		川崎市							87,800	87,800	93.7
		井川市							107,390	108,475	90.9
山形県	山	山形市							89,564	93,296	91.4
		仙台市							100,800	109,565	90.8
		酒田市				111,925	111,925	94.9	93,784	91,945	92.7
		鶴岡市	115,000	103,604	94.5	100,000	103,093	89.9			
		尾花市									
滋賀県	滋	大津市	130,000	132,653	97.4	114,790	119,573	94.0			
		彦根市	103,282	95,631	95.5						
		草津市	141,975	131,458	95.5						
		守山市				124,550	129,740	95.0			
		長浜市				87,500	92,105	94.5			
鳥取県	鳥	鳥取市							94,866	100,921	90.5
		米子市							107,540	106,475	92.9
		倉吉市				96,969	95,068	93.8			
		北条市				100,646	100,646	92.5			
		東出雲市							105,852	108,012	91.1
徳島県	徳	徳島市							112,100	118,000	93.8
		高松市							98,000	103,158	91.5
		松尾市							90,909	91,827	91.8
		高松市							93,000	103,333	92.4
		三好市									
福井県	福	福井市	91,000	91,000	94.9						
		鯖江市							96,615	102,782	90.5
		越前市							87,000	89,691	90.6
		大野市							95,000	102,151	92.1
		大野市							92,200	91,287	89.7
福鹿児	福	鹿野市							100,000	103,093	89.3
		鹿野市							81,800	87,021	92.9
		鹿野市							116,983	136,027	91.3
		鹿野市									
		鹿野市									
標準偏差	標	最高	15,855	16,974	1.8	12,373	12,259	1.9	8,157	8,615	1.3
		最高	神戶市	京都府	特別区	奈良市	奈良市	仙台市	徳島市	徳島市	山形市
		最高	141,975	132,653	100.0	124,550	129,740	95.6	112,100	118,000	94.9
		最低	福岡市	福岡市	名古屋	仙台市	仙台市	津市	青森市	青森市	宮崎市
		最低	91,000	91,000	94.5	82,054	87,291	89.9	78,788	85,639	89.3
平均	117,363	115,322	96.3	101,877	103,110	93.4	94,185	98,279	91.8		

※消費者物価指数は総理府統計局編纂「消費者物価指数年報」中(地域差指数)第17表より。

表1-4 木造家屋に係る部分別ウェイトに関する調査

(再建築費評点数=100)

都府	道県	指定市名	屋 根			基 礎			外 壁			柱			造 作			内 壁		
			54年度	55年度	56年度	54年度	55年度	56年度	54年度	55年度	56年度	54年度	55年度	56年度	54年度	55年度	56年度	54年度	55年度	56年度
北海	道	札幌市	7	5	6	6	4	9	10	12	10	7	9	9	5	6	4	16	14	15
		札幌市	6	7	7	4	4	5	13	14	14	13	14	14	8	9	7	13	13	13
		札幌市	9	8	8	4	4	6	14	12	12	7	7	8	5	5	5	15	14	13
		札幌市	9	8	9	4	4	6	7	10	8	10	10	9	7	7	6	17	17	16
		札幌市	9	7	9	5	4	6	11	10	13	9	9	8	6	6	5	13	14	15
		札幌市	6	7	8	4	3	6	11	10	11	13	15	9	6	9	6	6	14	13
茨城	水戸市	水戸市	7	13	14	4	3	5	8	8	10	7	7	10	5	5	5	14	15	12
		水戸市	12	10	15	4	3	5	9	10	9	13	11	11	8	6	7	11	12	11
		水戸市	12	12	15	3	3	3	8	8	9	8	9	7	6	7	5	15	13	16
		水戸市	11	12	13	3	3	3	7	8	8	13	14	12	8	9	8	13	10	11
		水戸市	12	11	16	4	3	4	11	12	10	8	9	12	6	5	7	15	18	13
		水戸市	12	11	10	3	3	2	9	11	12	8	11	9	6	6	6	18	12	21
茨城	千代田市	千代田市	12	13	11	3	3	4	8	8	8	9	12	9	7	7	7	12	12	11
		新富山	11	9	11	5	4	6	12	10	10	8	9	8	5	6	5	15	12	15
		新富山	12	12	13	3	3	5	8	11	10	9	9	10	7	6	7	10	13	13
		新富山	13	12	11	3	3	4	7	11	11	8	11	10	6	6	7	14	11	13
		新富山	11	13	15	3	3	3	8	9	7	10	9	9	6	6	7	14	16	15
		新富山	11	13	16	3	3	4	7	8	9	11	10	11	7	7	5	11	13	14
山梨	甲府市	甲府市	11	13	16	3	3	4	7	8	9	11	10	11	7	7	5	11	13	14
		甲府市	8	9	12	4	4	5	9	10	9	10	11	12	6	7	6	13	10	11
		甲府市	11	12	10	3	3	4	7	10	7	18	15	18	12	10	11	9	10	10
		甲府市	12	12	10	3	2	4	9	8	9	13	14	14	6	9	7	11	12	12
		甲府市	10	9	10	5	3	4	9	6	7	13	14	18	7	9	11	16	14	14
		甲府市	13	13	15	3	3	3	8	9	9	12	10	13	8	6	8	13	16	14
滋京大兵京和	東京都	大京市	14	14	13	4	4	4	10	8	11	11	12	11	7	8	7	13	11	13
		大京市	12	12	11	3	3	3	8	9	9	15	14	12	6	8	8	16	15	15
		大京市	12	11	12	2	2	5	6	11	9	12	13	11	8	7	8	11	16	13
		大京市	16	12	12	3	3	3	8	8	10	11	9	9	7	6	6	10	16	17
		大京市	12	13	10	4	4	4	8	9	10	10	9	11	7	6	6	13	14	14
		大京市	9	12	10	3	3	2	7	6	8	13	17	16	9	11	8	12	9	12
鳥取山岡山	鳥取市	鳥取市	11	13	13	4	4	5	9	11	10	12	14	12	9	8	5	14	13	12
		鳥取市	15	12	16	4	3	5	9	8	9	7	10	9	5	7	6	15	15	13
		鳥取市	9	13	10	4	3	5	8	13	10	10	9	6	6	6	14	13	16	
		鳥取市	12	12	15	3	3	4	11	10	10	8	8	8	5	6	5	15	14	14
		鳥取市	16	15	14	5	4	8	8	8	7	6	7	7	5	4	5	12	13	18
		鳥取市	7	12	13	4	3	4	10	9	10	12	9	10	8	6	6	15	15	12
徳香愛高	徳島市	徳島市	12	12	12	4	3	4	7	7	8	9	10	11	6	7	7	15	14	12
		徳島市	7	12	14	4	3	6	8	9	13	13	9	11	8	5	7	12	16	14
		徳島市	8	8	7	3	4	5	7	8	8	10	11	12	6	7	6	14	14	13
		徳島市	11	13	14	4	4	5	11	8	12	8	9	10	6	6	5	14	13	16
		徳島市	9	9	11	4	4	5	8	10	10	9	9	8	6	7	6	10	9	10
		徳島市	8	8	9	3	3	3	9	6	7	9	14	11	6	9	7	13	11	13
福佐長福大官鹿神	福岡市	福岡市	8	9	10	3	4	4	10	8	8	9	9	8	6	6	5	17	13	16
		福岡市	12	8	11	4	4	7	8	9	9	10	10	8	6	7	6	15	14	11
		福岡市	13	12	10	4	3	5	8	8	10	11	9	10	7	6	7	11	14	14
		福岡市	10	8	9	4	4	5	6	8	10	10	11	10	6	7	8	12	14	11
		福岡市	16	10	10	4	4	6	6	10	10	9	11	6	6	7	5	18	13	16
		福岡市	24	23	26	0.8	0.7	1.4	1.7	1.6	2.4	2.4	2.4	2.5	1.4	1.5	1.5	2.1	2.0	2.2
標準調査	高	神戶市	16	15	16	6	4	9	14	14	14	18	17	18	12	11	11	18	18	21
		神戶市	5	6	2	2	2	2	6	6	7	6	7	7	5	4	4	9	9	10
		神戶市	11	11	12	4	3	5	9	9	10	10	10	11	7	7	6	13	13	14
		神戶市	11	11	12	4	3	5	9	9	10	10	10	11	7	7	6	13	13	14
		神戶市	11	11	12	4	3	5	9	9	10	10	10	11	7	7	6	13	13	14
		神戶市	11	11	12	4	3	5	9	9	10	10	10	11	7	7	6	13	13	14

都府道	県	指定市名	天 井			床			建 具			その他工事			建 築 設 備		
			54	55	56	54	55	56	54	55	56	54	55	56	54	55	56
			年度	年度	年度	年度	年度	年度	年度	年度	年度	年度	年度	年度	年度	年度	年度
北海	道	札幌市	7	6	7	14	12	9	12	16	8	7	8	7	9	10	15
		旭川市	7	7	7	12	11	11	9	9	8	7	7	7	8	6	7
		釧路市	6	8	9	12	13	12	13	14	14	6	7	7	9	8	6
		帯広市	7	9	8	14	13	11	12	10	15	6	6	6	7	6	6
		室蘭市	6	7	8	13	15	12	14	14	9	6	6	6	8	8	9
		苫小牧市	8	7	9	12	12	12	10	11	10	5	6	6	8	8	7
		千歳市	10	8	7	11	11	12	12	12	12	9	9	6	10	12	9
茨城	県	水戸市	8	8	6	13	15	11	12	13	12	12	6	7	10	7	8
		宇都宮市	6	8	9	13	12	10	11	11	10	6	8	6	7	8	7
		前橋市	8	7	7	13	12	12	12	13	12	6	7	6	9	10	8
		浦和市	5	7	7	12	12	11	13	11	11	7	6	8	8	8	9
		蕨市	6	7	5	12	12	11	11	10	9	6	6	5	9	8	7
		大宮市	6	8	4	12	11	13	11	11	8	6	5	6	9	9	9
		所沢市	7	6	13	12	12	12	12	12	13	8	6	6	10	10	6
新潟	県	新潟市	7	9	7	12	12	11	9	13	11	6	6	6	10	10	9
		長岡市	10	9	8	12	11	10	11	9	10	6	6	5	12	10	9
		金沢市	9	6	8	11	11	11	11	9	8	7	6	6	11	13	11
		富山市	12	9	9	13	12	10	12	12	12	6	6	6	5	6	6
		川崎市	7	7	6	12	11	12	16	12	10	6	6	6	9	10	6
		野市	9	9	8	12	12	11	14	13	11	9	8	7	6	7	6
		岐阜市	7	6	6	10	11	11	11	11	11	5	5	5	7	6	6
山梨	県	甲府市	6	7	8	12	11	11	9	10	9	7	7	7	12	6	8
		長野市	7	6	6	10	11	11	11	11	11	5	5	5	9	8	5
		静岡市	6	7	8	12	11	9	10	9	7	5	5	5	9	8	5
		岡崎市	5	5	5	10	10	9	11	16	11	5	5	5	9	8	5
		名古屋	5	5	5	12	13	10	11	10	8	5	6	6	10	10	8
		津市	5	7	6	13	13	12	9	10	11	6	6	6	8	6	6
		京都府	5	4	5	12	11	11	10	11	10	5	6	6	8	7	10
大阪	府	大阪市	6	4	5	12	11	10	11	9	12	6	7	5	14	9	10
		堺市	6	8	7	12	12	11	12	11	9	6	7	7	9	9	9
		岸和田市	7	8	5	13	12	12	13	12	11	6	6	6	7	8	11
		奈良市	8	8	6	13	11	13	12	11	11	6	6	6	8	6	8
		和歌山市	8	8	6	13	11	13	12	11	11	6	6	6	8	6	8
		鳥取市	5	6	7	11	11	10	11	9	10	6	5	6	8	7	10
		島根市	5	6	5	12	12	10	11	11	10	6	6	5	11	10	11
岡山	県	岡山市	8	8	8	14	13	12	11	12	8	6	6	5	10	9	7
		広島市	7	6	8	12	13	11	10	11	9	6	7	6	11	10	11
		山口市	6	5	5	12	13	9	11	11	11	8	9	6	11	10	11
		徳島市	7	7	9	11	12	11	10	11	10	5	6	6	11	11	9
		高松市	8	9	9	12	11	11	12	12	11	6	6	6	9	9	9
		香川県	8	9	5	11	12	10	11	7	8	10	7	6	8	11	5
		高知市	9	7	7	13	13	13	10	10	10	6	6	7	14	12	13
福岡	県	福岡市	5	6	6	11	12	10	16	14	9	6	7	6	8	9	8
		北九州市	8	8	10	12	13	11	17	15	14	8	8	8	9	10	7
		佐賀市	9	8	9	11	11	10	17	16	16	8	8	8	7	6	6
		熊本県	7	8	7	14	13	13	12	12	12	6	6	6	8	12	11
		大分県	6	8	8	12	13	11	11	9	12	6	6	6	11	13	11
		宮崎県	5	8	7	13	11	10	12	12	10	6	6	6	10	10	9
		鹿児島県	5	6	7	11	13	11	20	13	15	6	6	6	10	10	9
沖縄	県	那覇市	5	4	6	14	15	13	10	13	13	6	6	10	6	7	
		標準値	1.6	1.3	1.7	1.0	1.0	2.2	2.0	1.4	1.0	0.9	1.8	2.0	2.2		
		最高	12	9	13	14	15	20	16	16	12	9	8	14	13		
		最低	5	4	4	10	10	9	7	8	5	5	5	5	6		
		平均	7	7	7	12	12	11	12	11	7	5	6	6	9		

表1-5 木造家屋に係る部分別(主要部分)評点数の状況調査

都府道県	指定市名	組		礎		礎		外		柱		内		天		井		建		具		設	
		評点数	特別区100	評点数	特別区100	評点数	特別区100	評点数	特別区100	評点数	特別区100	評点数	特別区100	評点数	特別区100	評点数	特別区100	評点数	特別区100	評点数	特別区100	評点数	特別区100
北海道	札幌市	4,187	62	5,749	369	6,982	91	5,784	92	10,190	73	4,835	169	5,518	106	9,841	167						
	旭川市	4,387	65	3,088	198	8,680	113	8,838	140	7,880	56	4,017	141	5,184	100	4,032	68						
	帯広市	5,009	74	3,473	223	7,175	93	4,487	71	7,800	56	5,670	198	8,316	160	3,589	61						
	釧路市	5,471	81	3,976	255	5,214	68	5,349	85	10,284	73	4,685	164	9,600	185	3,758	64						
	室蘭市	5,072	75	3,717	239	7,617	99	4,791	76	8,919	64	4,431	155	5,544	107	5,305	90						
青森県	青森市	5,108	76	3,819	245	7,137	93	5,698	90	9,137	65	5,497	192	6,480	125	4,120	70						
	八戸市	7,224	107	2,417	155	4,957	65	5,164	82	10,292	73	4,625	162	7,200	139	5,760	98						
	五戸市	9,435	140	3,355	215	6,885	90	6,335	100	8,175	58	4,118	144	7,920	153	5,005	85						
	三戸市	9,946	148	3,159	203	6,298	82	7,243	115	7,611	54	6,252	219	6,840	132	4,953	84						
	上野原市	9,361	139	2,199	141	5,880	77	4,291	68	10,153	72	4,585	160	7,704	149	5,026	85						
岩手県	盛岡市	8,558	127	1,969	126	5,500	72	8,220	130	7,490	53	4,770	167	7,200	139	6,232	106						
	奥州市	10,659	158	2,596	167	6,721	88	8,308	132	9,018	64	3,665	128	6,480	125	5,009	85						
	花巻市	6,739	100	1,558	100	7,675	100	6,315	100	14,018	100	2,859	100	5,184	100	5,892	100						
	盛岡市	6,999	104	2,459	158	5,140	67	5,548	88	6,715	48	7,685	269	7,870	152	3,805	65						
	盛岡市	7,466	111	3,822	245	6,414	84	5,589	89	10,115	72	4,699	164	7,286	141	5,802	98						
山梨県	山梨市	8,964	133	3,150	202	6,862	89	6,869	109	9,030	64	5,553	194	6,840	132	6,370	108						
	甲府市	7,387	110	2,485	159	7,159	93	6,778	107	8,866	63	5,454	191	5,313	102	7,549	128						
	市川三郷町	9,873	147	2,233	143	4,637	60	6,051	96	9,948	71	5,679	199	7,920	153	3,640	62						
	甲府市	10,383	154	2,835	182	5,834	76	6,901	109	8,748	62	3,543	124	6,480	125	4,084	69						
	山梨市	7,477	111	3,193	205	5,764	75	7,352	116	6,724	48	4,953	173	6,426	124	3,797	64						
長野県	長野市	6,771	100	2,441	157	4,940	64	11,959	189	7,096	51	4,157	145	7,200	139	4,099	70						
	上田市	6,689	99	2,816	181	6,334	83	9,407	149	8,286	59	5,162	181	5,760	111	5,228	89						
	松本市	7,649	114	3,061	196	4,875	64	12,947	205	10,218	73	4,032	141	8,238	159	3,859	65						
	松本市	9,480	141	2,137	137	5,953	78	8,534	135	9,185	66	3,475	122	5,472	106	5,029	85						
	松本市	8,138	121	2,693	173	7,027	92	6,679	106	8,222	59	3,820	134	7,200	139	4,084	69						
東京都	東京都	7,505	111	1,908	122	5,880	77	7,832	124	10,044	72	3,530	123	6,480	125	6,329	107						
	東京都	8,778	130	3,813	245	6,630	86	8,042	127	9,089	65	3,514	123	8,474	163	6,845	116						
	東京都	8,577	127	2,245	144	7,140	93	6,663	106	11,900	85	5,060	177	6,480	125	6,449	109						
	東京都	6,433	95	2,589	166	6,355	83	7,015	111	9,014	64	3,251	114	7,200	139	6,857	116						
	東京都	6,140	91	1,515	97	4,900	64	10,167	161	7,359	52	3,603	126	7,200	139	5,281	90						
千葉県	千葉市	8,373	124	3,255	209	6,060	79	7,190	114	7,641	55	4,127	144	6,120	118	6,145	104						
	千葉市	10,985	163	3,587	230	6,313	82	6,099	97	8,460	60	3,193	112	6,624	128	7,600	129						
	千葉市	6,559	97	3,529	227	6,880	113	6,417	102	10,809	77	5,568	195	5,400	104	5,009	85						
	千葉市	10,237	152	2,733	175	6,370	83	5,099	81	9,212	66	5,165	181	6,048	117	7,153	121						
	千葉市	9,469	141	4,932	317	4,289	56	4,268	68	11,972	85	3,075	108	6,912	133	7,218	123						
徳島県	徳島市	7,980	118	2,817	181	6,117	80	6,114	97	7,721	55	5,496	192	6,480	125	5,763	98						
	徳島市	7,304	108	2,507	161	5,100	66	6,791	108	7,875	56	5,785	202	7,200	139	5,540	94						
	徳島市	9,530	141	4,197	269	8,769	114	7,014	111	9,542	68	3,618	127	5,328	103	3,455	59						
	徳島市	4,248	63	3,103	199	4,708	61	7,110	113	7,691	55	4,385	153	6,048	117	7,829	133						
	徳島市	9,324	138	3,064	197	7,717	101	6,756	107	10,527	75	3,750	131	5,940	115	5,391	91						
福岡県	福岡市	6,968	103	3,107	199	5,951	78	5,196	82	6,434	46	6,544	229	8,528	165	4,317	73						
	福岡市	6,033	90	2,181	140	4,400	57	6,810	108	8,432	60	6,047	212	10,164	196	3,858	65						
	福岡市	6,360	94	2,299	148	5,110	67	4,649	74	9,710	69	4,552	159	7,200	139	6,726	114						
	福岡市	7,320	109	4,574	294	6,360	83	5,084	81	7,452	53	5,539	194	8,280	160	7,202	122						
	福岡市	6,599	98	3,398	218	6,426	84	6,710	106	9,298	66	4,710	165	6,480	125	5,546	94						
鹿児島県	鹿児島市	5,614	83	3,056	196	6,120	80	6,219	98	6,827	49	4,346	152	9,419	182	5,419	92						
	鹿児島市	5,938	88	3,236	208	5,600	73	3,157	50	8,958	64	3,322	116	7,200	139	4,088	69						
	鹿児島市	266		538		143		280		108		355		228		236							
	鹿児島市	163		369		114		205		100		269		196		167							
	鹿児島市	62		97		56		68		46		100		100		59							
平均		112		194		81		108		64		162		134		93							

表1-6 木造家屋に係る建築価額等の状況調査(3ヶ年平均)

都道府県	指定市名	建築価額 (A)					再建築費評点数 (B)				
		54年度 価額	55年度 価額	56年度 価額	平均	指数 東京=100	54年度 評点数	55年度 評点数	56年度 評点数	平均	指数 東京=100
北海道	札幌市	74,961	88,551	105,207	89,573	85	53,197	54,312	66,594	58,034	99
	旭川市	78,098	78,181	78,788	78,356	74	48,993	48,624	61,049	52,889	90
	釧路市	76,000	75,600	96,600	82,733	78	47,973	47,018	59,747	51,579	88
	帯広市	77,861	92,410	82,054	84,108	79	50,312	46,065	62,438	52,938	90
	富良野市	69,500	70,105	87,700	75,768	72	47,190	47,637	59,029	51,285	88
青森県	青森市	84,800	93,153	92,359	90,104	85	56,611	50,868	62,344	56,608	97
	八戸市	78,500	79,600	83,490	80,530	76	50,636	50,515	62,270	54,474	93
茨城県	水戸市	80,000	78,788	93,949	84,246	80	49,704	49,508	65,965	55,059	94
	宇都宮市	76,472	90,853	97,314	88,213	83	51,588	51,412	68,200	57,067	97
	前橋市	85,000	102,025	89,393	92,139	87	48,697	49,395	63,702	53,931	92
	浦和市	96,970	100,000	120,000	105,657	100	51,919	52,694	68,156	57,590	98
	千葉市	98,845	96,922	105,315	100,361	95	52,435	52,265	68,498	57,733	99
	市川市	90,916	96,165	130,800	105,960	100	52,476	56,723	66,501	58,567	100
	船橋市	100,000	120,767	121,643	114,137	108	51,818	49,963	61,222	54,334	93
新潟県	新潟市	76,000	81,741	86,008	81,250	77	52,309	49,708	66,103	56,040	96
	富山市	90,000	88,394	95,457	91,284	86	52,817	51,193	68,447	57,486	98
	金沢市	81,800	81,200	87,800	83,600	79	52,843	51,739	66,221	56,934	97
福井県	福井市	86,980	98,745	107,390	97,705	92	51,899	48,904	65,658	55,487	95
	鯖江市	83,921	85,901	89,564	86,462	82	51,753	50,852	63,929	55,511	95
山梨県	甲府市	75,000	90,900	100,800	88,900	84	48,606	49,148	60,898	52,884	90
	長野市	84,623	80,517	93,784	86,308	81	56,811	54,129	67,653	59,531	102
	野沢新井市	76,072	103,030	111,925	97,009	92	50,914	53,632	66,719	57,088	97
	静岡市	88,000	99,065	115,000	100,688	95	54,754	55,599	73,556	61,303	105
	浜松市	94,526	90,400	100,000	94,975	90	49,995	50,009	64,771	54,925	94
滋賀県	大津市	81,051	105,900	114,790	100,580	95	48,647	47,562	63,544	53,251	91
	京都府	100,000	103,000	130,000	111,000	105	54,147	52,943	65,454	57,515	98
	大阪府	93,300	105,408	103,282	100,663	95	53,533	58,995	71,716	61,415	105
	奈良県	96,800	104,500	141,975	114,425	108	53,915	52,747	72,073	59,578	102
和歌山県	奈良市	92,000	90,900	124,550	102,483	97	48,491	49,905	63,907	54,101	92
	和歌山市	95,000	82,000	87,500	88,167	83	51,666	53,323	63,222	56,070	96
鳥取県	鳥取市	85,000	82,645	94,866	87,504	83	49,746	48,681	62,499	53,642	92
	松江市	87,984	103,110	107,540	99,545	94	52,469	53,099	67,045	57,538	98
	岡山市	84,541	92,774	96,969	91,428	86	50,478	51,681	67,678	55,612	97
	倉敷市	88,000	89,559	100,646	92,735	88	50,590	51,819	66,361	56,257	96
山口県	山口市	90,900	92,000	105,852	96,251	91	50,076	44,097	65,424	53,199	91
	徳島市	91,000	110,000	112,100	104,367	98	51,918	50,824	62,922	55,221	94
	高松市	82,000	98,000	98,000	92,667	87	49,992	52,167	63,365	55,175	94
愛媛県	松山市	73,499	74,142	90,909	79,517	75	55,822	52,712	65,987	58,174	99
	高知市	85,000	83,000	93,000	87,000	82	52,700	49,972	59,894	54,189	93
福岡県	福岡市	82,517	99,822	91,000	91,113	86	49,183	48,372	66,467	54,674	93
	北九州市	71,790	78,508	96,615	82,304	78	47,476	48,986	62,587	53,016	91
	長崎市	71,000	78,000	87,000	78,667	74	51,479	51,461	64,481	55,807	95
	熊本県	78,800	79,000	95,000	84,267	80	51,748	49,668	61,862	54,426	93
	大分県	75,600	77,000	92,200	81,600	77	53,490	50,024	67,307	56,940	97
	宮崎県	85,900	90,750	100,000	92,217	87	50,298	50,825	64,399	55,174	94
	鹿児島県	74,943	78,800	81,800	78,514	74	50,631	50,352	62,304	54,429	93
沖縄県	那覇市	93,775	106,061	116,983	105,606	100	48,561	40,516	57,241	48,773	83
	標準偏差値				9,714	92				2,289	39
	最高				神戶市	108				大阪府	105
	最低				秋田市	72				秋田市	88
平均	84,162	90,475	100,390	91,676	87	51,408	50,916	65,004	55,776	95	

都府道	府県	指定市名	修正建築価額 (C)					
			54年度価額 (A/B指数)(円)	55年度価額 (A/B指数)(円)	56年度価額 (A/B指数)(円)	平均	指数 東京=100	
北海道	岩手宮城秋山福	札幌市	74,219	92,241	105,207	90,556	85	
		青森市	83,976	90,908	85,639	86,841	82	
		盛岡市	83,516	91,084	107,333	93,978	89	
		仙台市	81,105	114,086	87,291	94,161	89	
		秋田市	77,222	83,458	98,539	86,406	82	
		山形市	78,519	103,503	98,254	93,425	88	
		福島市	81,771	89,438	88,819	86,676	82	
		茨城	水戸市	84,211	90,561	94,898	89,890	85
		栃木	宇都宮市	78,033	99,838	94,480	90,784	86
関東	群馬埼玉千代神奈	前橋市	91,398	117,270	93,118	100,595	95	
		浦和市	97,949	107,527	117,647	107,708	102	
		千葉市	98,845	105,350	102,248	102,148	96	
		特別区	90,916	96,165	130,800	105,960	100	
		横浜市	101,010	137,235	132,221	123,489	117	
		新潟	新潟市	76,000	92,888	86,877	85,255	80
		富山	富山市	89,109	98,216	92,677	93,334	88
		石川	金沢市	80,990	89,231	87,800	86,007	81
		福井	福井市	87,859	114,820	108,475	103,718	98
山梨	長野静岡愛三	甲府市	84,769	95,446	93,296	91,170	86	
		長野市	80,645	104,483	109,565	98,231	93	
		岐阜市	78,355	84,755	91,945	85,018	80	
		静岡市	78,425	108,453	111,925	99,601	94	
		名古屋	84,615	101,087	103,604	96,435	91	
		三重	津市	99,501	102,767	103,093	101,774	96
		滋賀	大津市	87,152	126,071	119,573	110,932	105
		京都	京都市	97,087	110,753	132,653	113,498	107
		大阪	大阪市	914,711	1,013,354	95,631	96,152	91
近畿	兵庫奈良和歌	神戸市	93,981	112,366	131,458	112,897	107	
		奈良市	100,000	103,295	129,740	111,012	105	
		和歌山市	96,939	87,234	92,105	92,093	87	
		鳥取	鳥取市	89,474	96,099	100,921	95,498	90
		島根	松江市	87,984	109,691	106,475	101,383	96
		岡山	岡山市	88,064	101,949	95,068	95,027	90
		広島	広島市	91,667	98,416	100,646	96,910	91
		山口	山口市	95,684	117,949	108,012	107,215	101
		中国	徳香愛高	徳島市	91,919	122,222	118,000	110,714
高松市	86,316			106,522	103,158	98,665	93	
松山市	69,339			79,723	91,827	80,296	76	
高知市	85,000			94,318	103,333	94,217	89	
福冈	福岡市			87,784	117,438	91,000	98,741	93
佐賀	佐賀市			79,767	91,288	102,782	91,279	86
長崎	長崎市			72,449	85,714	89,691	82,618	78
熊本	熊本市			79,596	89,773	102,151	90,507	85
大分	大分市			74,118	87,500	91,287	84,302	80
九州	大宮鹿神	福岡	89,479	100,833	103,093	97,802	92	
		鹿儿岛	鹿儿岛市	78,066	88,539	87,021	84,542	80
		神奈川	那覇市	100,833	149,382	136,027	128,747	122
		標準偏差値				94.22	89	
		最 高				123.489	117	
		最 低				80.296	76	
		平 均	86,006	100,866	102,639	96,510	91	

都府道	道	市名	再 規 範 価 額 (E)						
			一点単価	54年度 価 額	55年度 価 額	56年度 価 額	平 均	(D/A)(%)	
北海道	道	札幌市	1.05	55,857	57,028	69,924	60,936	68	
		旭川市	0.95	46,298	45,950	57,997	50,082	64	
		釧路市	0.95	45,334	44,432	56,760	48,842	59	
		帯広市	1.00	50,186	45,950	62,438	52,858	63	
		秋田市	0.95	44,595	45,017	56,078	48,563	64	
		山形市	0.95	53,497	48,070	59,227	53,598	59	
茨城県	茨	水戸市	1.00	49,580	49,384	65,965	54,976	65	
		宇都宮市	1.00	51,459	51,283	68,200	56,981	65	
		前橋市	1.00	48,575	49,272	63,702	53,850	58	
		浦和市	1.00	51,789	52,562	68,156	57,502	54	
		千代田市	1.00	52,304	52,134	68,498	57,645	57	
		特別区	1.05	55,100	59,559	69,826	61,495	58	
		川崎市	1.05	54,409	52,461	64,283	57,051	50	
		新潟県	新潟市	0.95	49,432	46,974	62,798	53,068	65
富山県	富	富山市	0.95	49,912	48,377	65,025	54,438	60	
		金沢市	0.95	49,937	48,893	62,910	53,913	64	
		福井市	0.95	49,045	46,214	62,375	52,545	54	
		山梨県	甲府市	0.95	48,907	48,055	60,733	52,565	61
長野県	長	長野市	0.95	45,933	46,445	57,853	50,077	56	
		岐阜市	0.95	53,686	51,152	64,270	56,369	65	
		静岡市	1.00	50,787	53,498	66,719	57,001	59	
		愛知県	名古屋	1.05	57,492	58,379	77,234	64,368	64
		三重県	津市	1.00	49,870	49,884	64,771	54,842	58
滋賀県	大	津市	1.00	48,525	47,443	63,544	53,171	53	
		京都府	1.05	56,854	55,590	68,727	60,390	54	
		大阪府	1.05	56,210	61,952	75,302	64,488	64	
		兵庫県	1.05	56,611	55,384	75,677	62,557	55	
		奈良県	1.00	48,370	49,780	63,907	54,019	53	
		和歌山県	和歌山市	1.00	51,537	53,190	63,222	55,983	64
鳥取県	鳥	鳥取市	0.95	47,010	46,004	59,374	50,796	58	
		松江市	0.95	49,583	50,179	63,693	54,485	55	
		岡山市	1.00	50,352	51,552	67,678	56,527	62	
		広島県	広島市	1.00	50,464	51,689	66,361	56,171	61
山口県	山	山口市	0.95	47,322	41,672	62,153	50,382	52	
		徳島県	徳島市	0.95	49,063	48,029	59,776	52,289	50
		香川県	高松市	0.95	47,242	49,298	60,197	52,246	56
		愛媛県	松山市	0.95	52,752	49,813	62,688	55,084	69
高知県	高	高知市	0.95	49,802	47,224	56,899	51,308	59	
		福岡県	福岡市	1.05	51,642	50,791	69,790	57,408	63
		佐賀県	佐賀市	0.95	44,865	46,292	59,458	50,205	61
		長崎県	長崎市	0.95	48,648	48,631	61,257	52,845	67
熊本県	本	熊本市	0.95	48,902	46,936	58,768	51,535	61	
		大分県	大分市	0.95	50,548	47,273	63,942	53,921	66
		宮崎県	宮崎市	0.95	47,532	48,030	61,179	52,247	57
		鹿児島県	鹿児島市	0.95	47,846	47,583	59,189	51,539	66
沖縄県	那覇市	那覇市	0.95	45,890	38,288	54,379	46,186	44	
		標準偏差値				3,820	49		
最	低	名古屋市		57,492	61,952	77,234	64,488	69	
		大阪市		44,595	41,672	56,078	48,563	50	
		秋田市		50,294	49,849	63,863	54,668	60	
		松山市						69	
平均	平均	名古屋市		57,492	61,952	77,234	64,488	69	
		松山市		44,595	41,672	56,078	48,563	50	
平均	平均		50,294	49,849	63,863	54,668	60		

表 1 - 7 木造家屋に係る建築価額等の物価水準別調査 (3ヶ年平均分)

都府	道県	指定市名	物 価 水 準 1.00			物 価 水 準 0.95			物 価 水 準 0.90								
			建築価額 (円)	修正建築 価額(円)	消費 者 物価指数	建築価額 (円)	修正建築 価額(円)	消費 者 物価指数	建築価額 (円)	修正建築 価額(円)	消費 者 物価指数						
北海 道 岩 手 宮 城 秋 山 福		札幌市	89573	90556	946	84,108	94,161	954	78,356	86,841	91.5						
		旭川市							82,733	93,978	90.9						
		釧路市							75,768	86,406	91.2						
		帯広市							90,104	93,425	94.2						
		旭川市							80,530	86,676	90.3						
茨 橋 群 馬 埼 千 東 神	奈	水戸市	105,960	105,960	1000	100,361	102,148	948									
		前橋市										114,137	123,489	97.2			
		宇都宮市													84,246	89,890	924
		宇都宮市													88,213	90,784	906
		宇都宮市													92,139	100,595	905
新 富 石 福	山	新富山							81,250	85,255	93.1						
		金沢市							91,284	93,334	92.6						
		福井市							83,600	86,007	92.3						
		福井市							97,705	103,718	90.7						
		福井市										86,462	91,170	90.9			
山 長 岐 静 愛 三	野	甲府市	100,688	96,435	94.6	97,009	99,601	94.7	88,900	98,231	90.4						
		長野市										86,308	85,018	92.4			
		岐阜市										94,975	101,774	90.1			
		岐阜市										100,580	110,932	93.8			
		岐阜市										102,483	111,012	94.8			
滋 京 大 兵 奈 和	阪	大津市	111,000	113,498	96.9	88,167	92,093	94.1									
		京都市										100,663	96,152	95.2			
		京都市										114,425	112,897	95.5			
		京都市													104,367	110,714	93.3
		京都市													92,667	98,665	91.0
鳥 島 岡 広 山	取 根 山 島 口	取根山				91,428	95,027	93.7	87,504	95,498	90.2						
		岡山市										99,545	101,383	91.3			
		岡山市										92,735	96,910	92.4			
		山口市										96,251	107,215	91.0			
		山口市										104,367	110,714	93.3			
徳 香 愛 高	川 高 松 高	高松市	91,113	98,741	93.8				92,667	98,665	91.0						
		高松市										79,517	80,296	91.9			
		高松市										87,000	94,217	92.3			
		高松市										82,304	91,279	89.8			
		高松市										78,667	82,618	90.7			
福 佐 長 熊 大 宮 鹿 神	岡 賀 崎 本 分 崎 鹿 那	岡賀崎	91,113	98,741	93.8				82,304	91,279	89.8						
		岡賀崎										78,667	82,618	90.7			
		熊本市										84,267	90,507	91.8			
		熊本市										81,600	84,302	89.7			
		熊本市										92,217	97,802	89.1			
標 準 偏 差 値	最 高	神戸市	9,070	10,465	1.9	6,644	6,919	1.8	7,240	7,760	1.2						
		神戸市	114,425	123,489	100	105,657	111,012	954	104,367	110,714	94.2						
		札幌市	89,573	90,556	93.8	84,108	89,890	90.1	75,768	80,296	89.1						
		札幌市				94,008	99,433	93.2	86,697	92,364	91.4						
		平均	103,445	104,716	96.0	94,008	99,433	93.2	86,697	92,364	91.4						

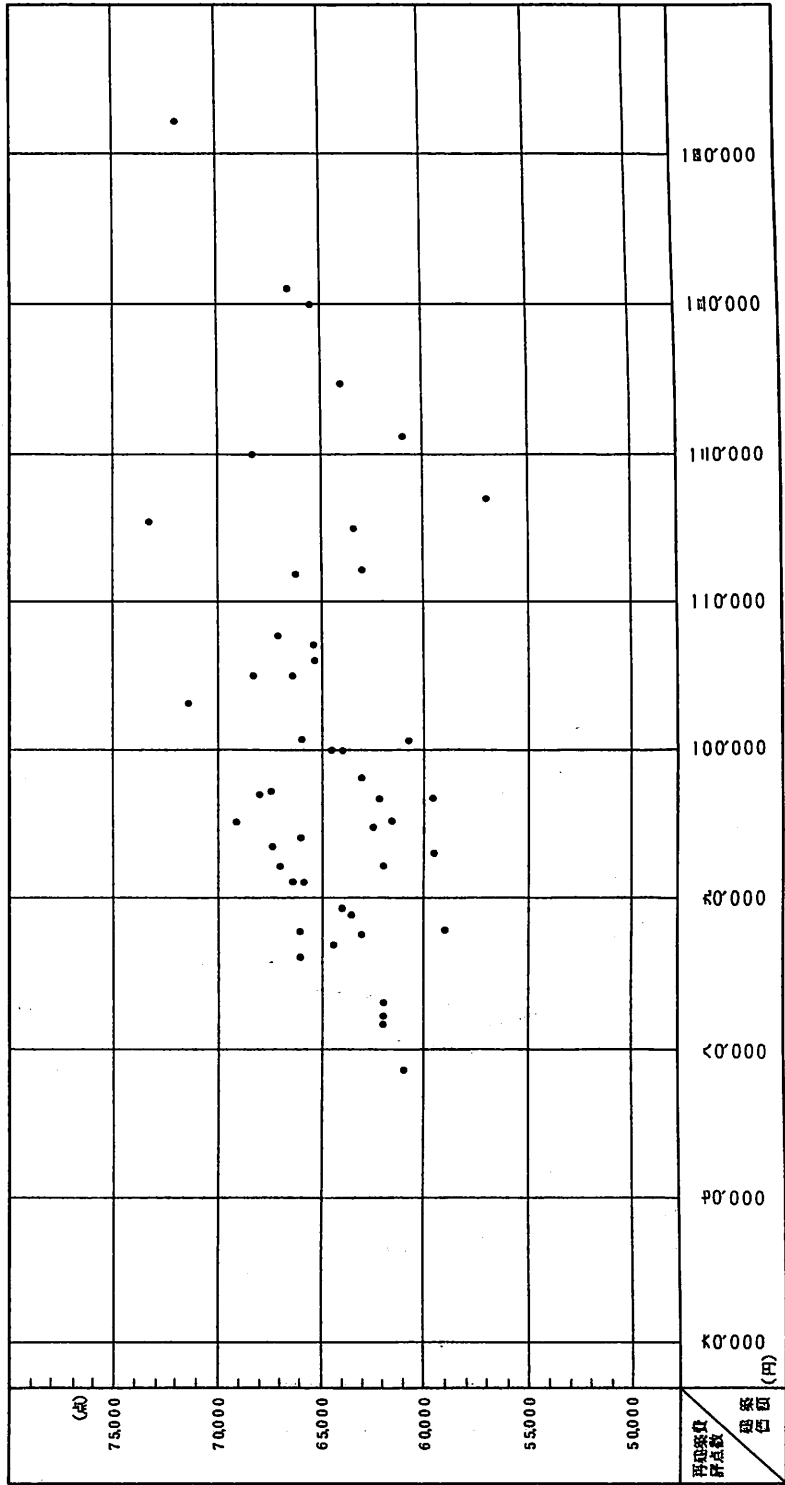


図 1 - 2 木造家屋に係る建築価額と再建築費評点数の相関図

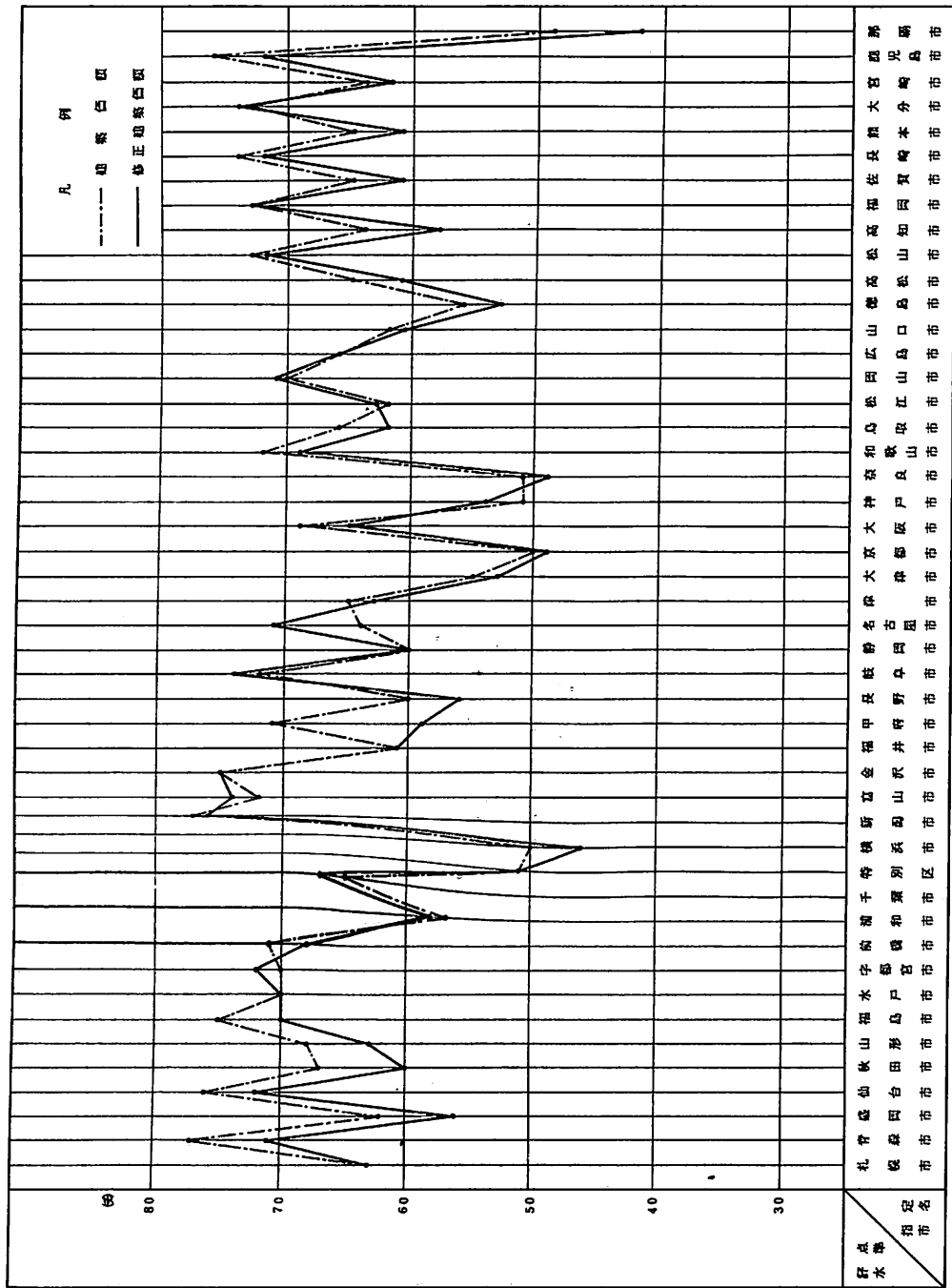


図 1-3 木造家屋に係る建築価額等に対する評点水準の地域別比較

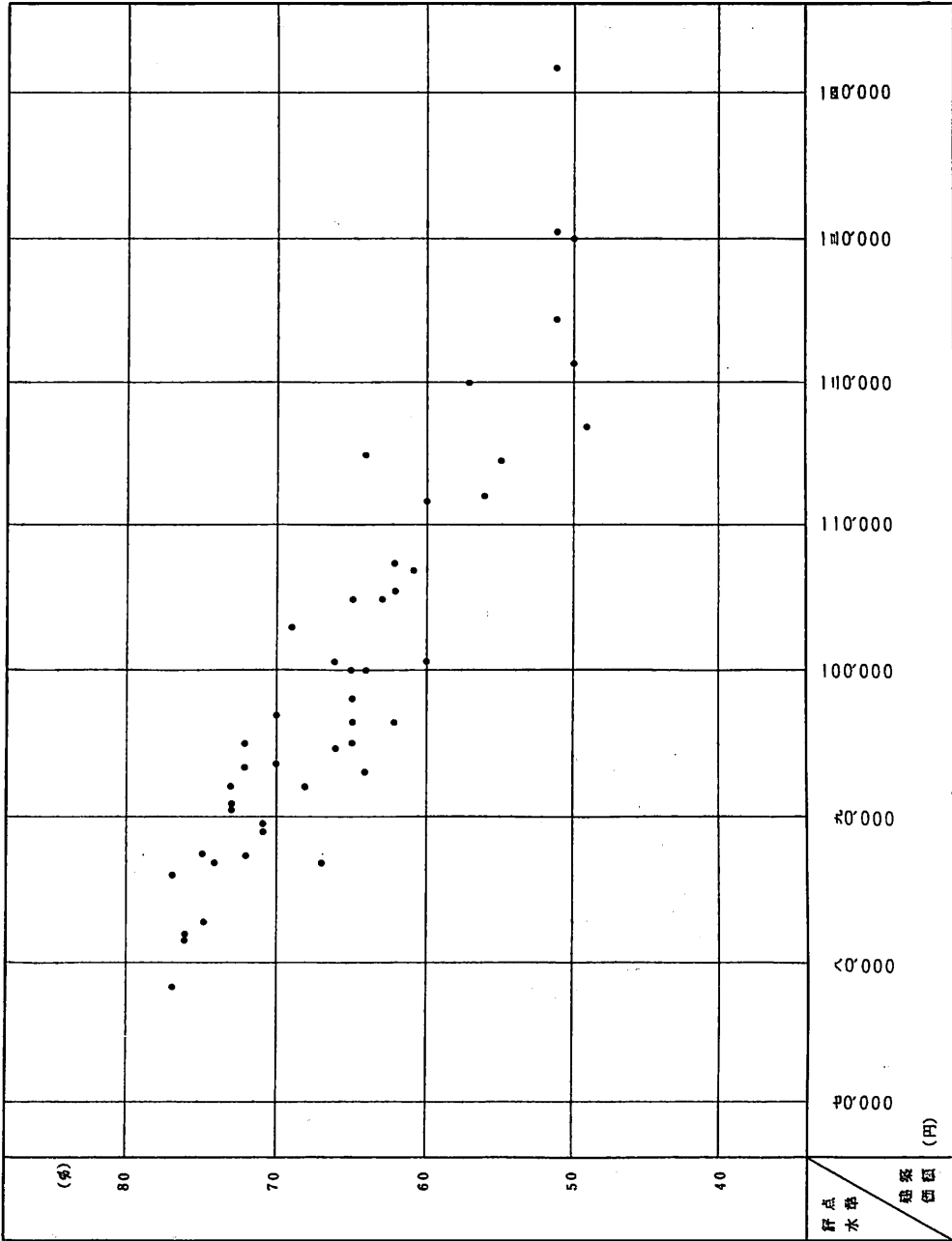


図1-4 木造家屋に係る建築価額と評点水準の相関図

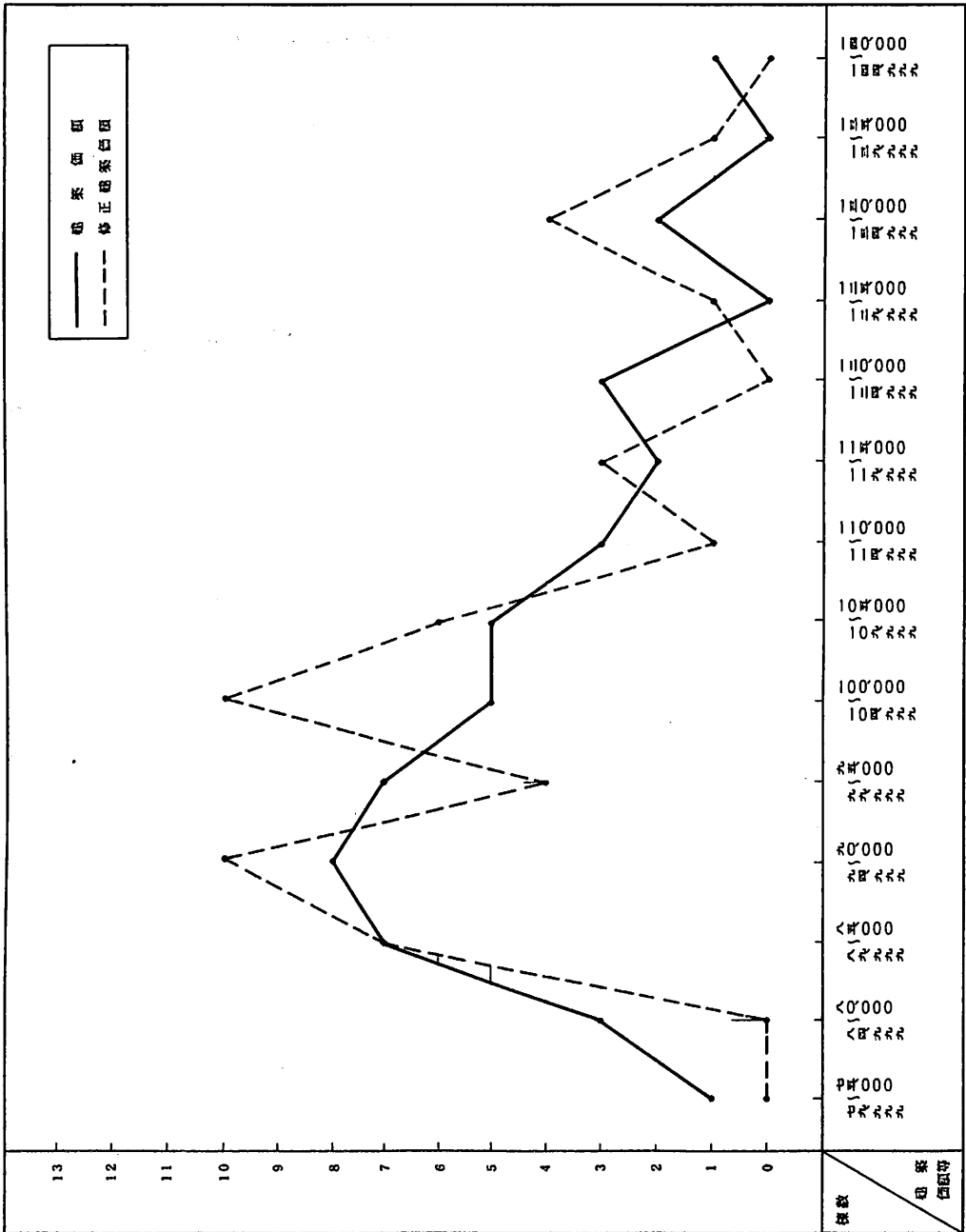


図 1 - 5 木造家屋に係る建築価額等の段階別状況調査

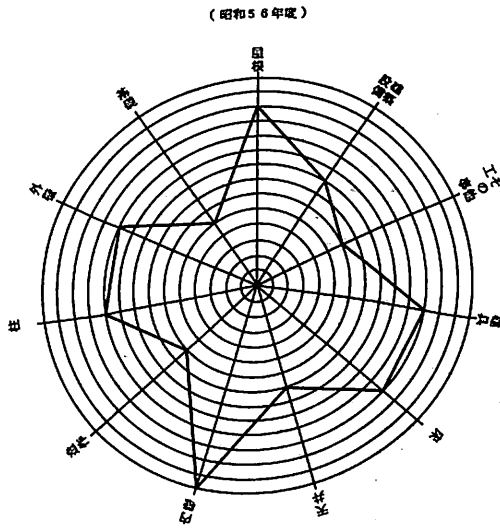
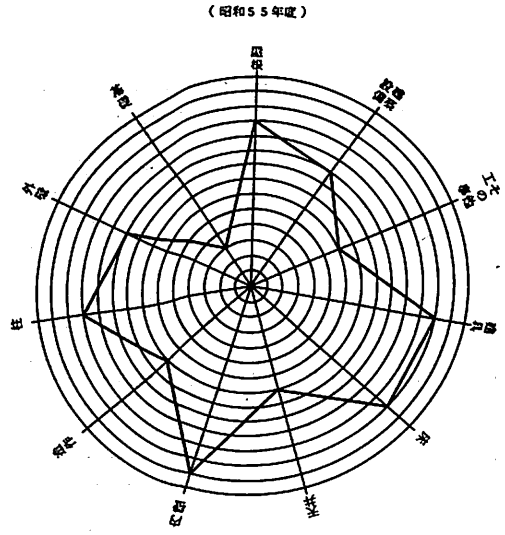
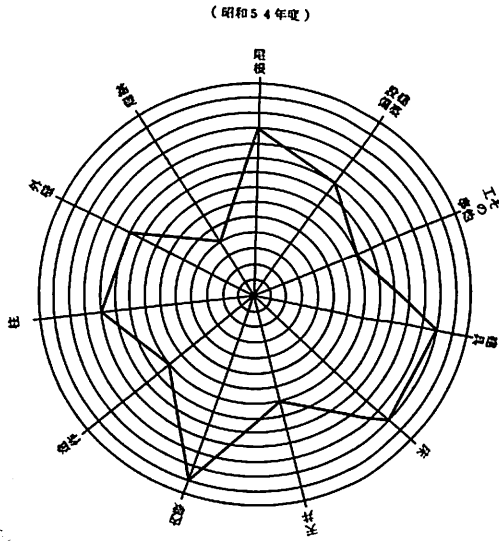


図1-6 木造家屋に係る部分別ウェイトの円グラフ

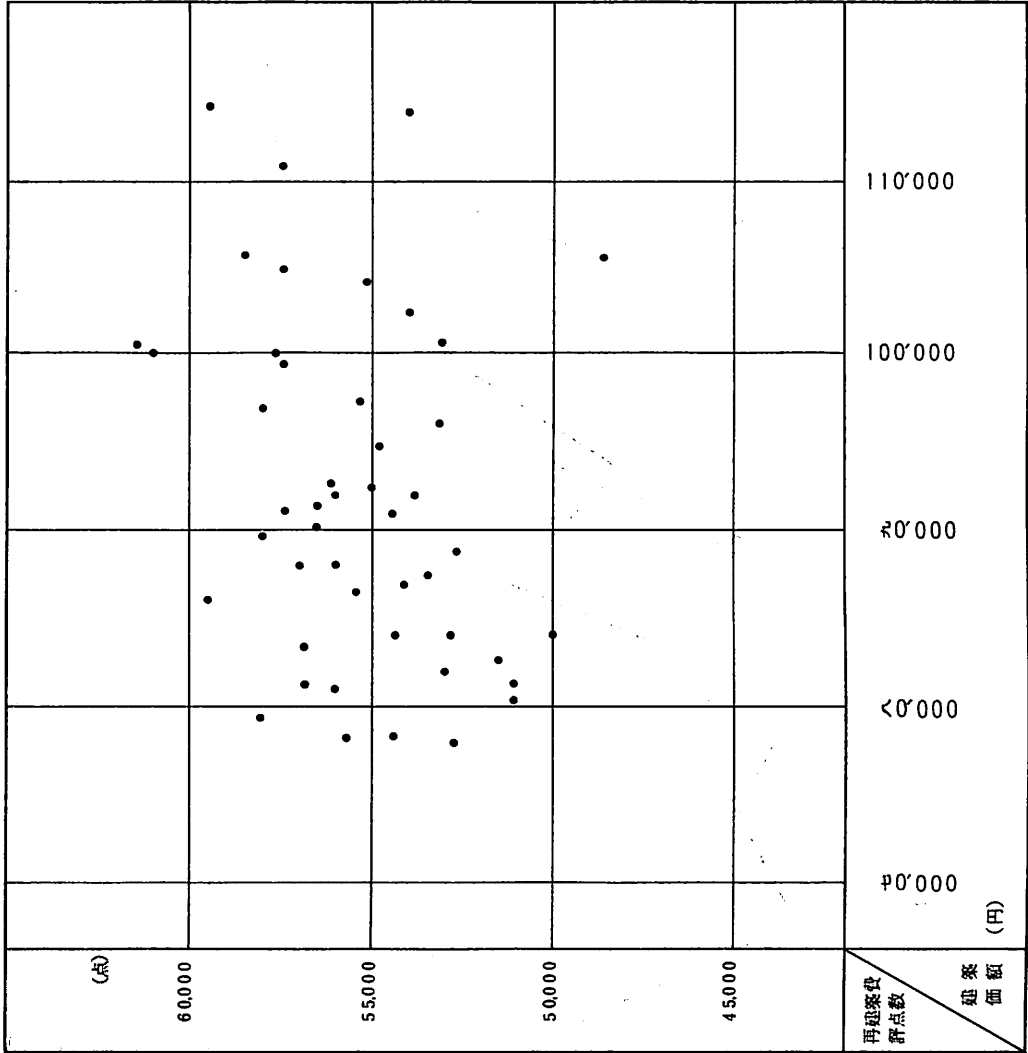


図 1 - 8 木造家屋に係る建築価額と再建築費評点数の相関図 (3ヶ年平均分)

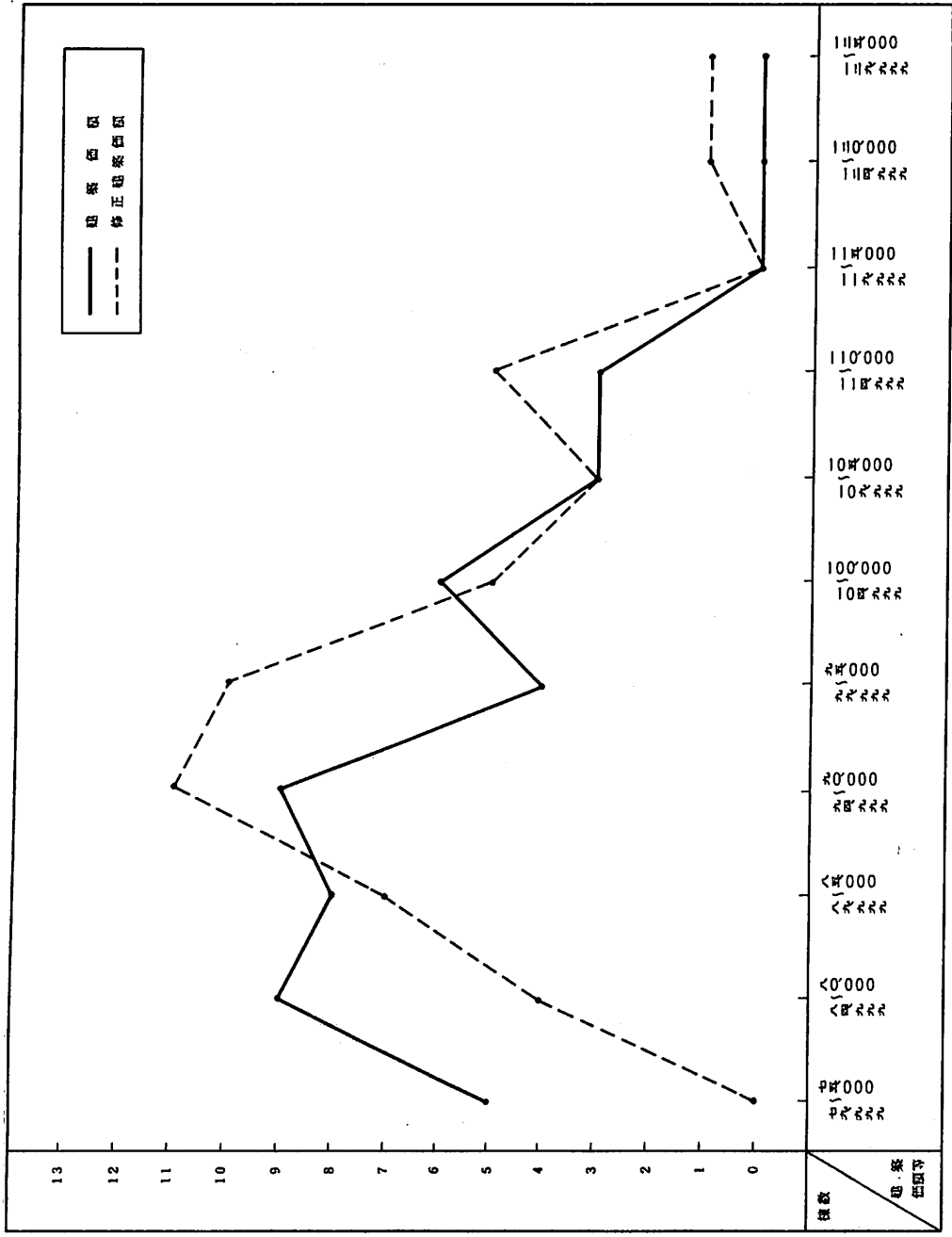


図1-9 木造家屋に係る建築価額等の段階別状況調査(3ヶ年平均分)

参考資料

1 主要都市別木造専用住宅の部分別仕上資料及び建築価額

都道府県 (指定市)	屋根仕上 資材	外壁仕上 資材	柱	内 壁	天 井	床	建 築 設 備	建築価額 1.0㎡当たり
北海道 (札幌市)	着色亜鉛鉄 板(平葺・ 長尺もの)	モルタル (色吹付仕 上) 断熱材(加)	えぞ松 (10.5cm) (中)	プリント合板 15% 石膏ボード (普通板・目地棒 なし) 15% 石膏ボード (化粧板・目地棒 なし) 15% 合成樹脂壁紙 (並) 55%	一重廻縁(中) 35% 合成樹脂壁紙 (並) 40% 石膏ボード(普通 板) 10% 石膏ボード(吸音 板) 15% 断熱材(加)	畳(中) 35% 軟質クッションフ ロア (下地板張) (中) 15% プリント合板 40% ラワン合板 10% 断熱材(加)	電鈴設備(電池式) ユニットバス 流し台(ステンレ ス張り) 排気扇設備 (径30cm) 集合煙突 給湯設備	105,207円
青森県 (青森市)	着色亜鉛鉄 板(平葺・ 長尺もの)	モルタル (人造石洗 出) 断熱材(加)	ひば (10.5cm) (中) 22% 杉 (10.5cm) (上) 78%	繊維壁(繊維状の もの) (中) 22% 合成樹脂壁紙 (下地合板) (並) 27% 合成樹脂壁紙 (下地合板) (並下) 23% プラスチック 3%	一重廻縁 (中) 22% プラスチック 3% 軟質繊維板(化粧 板) 56% 合成樹脂壁紙 (中) 13% 石膏ボード (普通板) 6%	畳(中) 19% プリント合板 55% モザイクタイル (下地板張) 3% モザイクタイル (下地コンクリー ト) 3% フローリング張 (ふな) 6%	電鈴設備(電池式) 浴槽(ステンレス張り) 排気扇設備 (径30cm)	78,788円

都道府県 (指定市)	屋根仕上 資材	外壁仕上 資材	柱	内 壁	天 井	床	建 築 設 備	建 築 価 額 1.0㎡当たり
岩手県 (盛岡市) 119.40㎡	着色垂鉛鉄 板(平葺) 40%	木質漆喰壁 (普通仕上) 30%	米柵 (10.5cm) (中) 55%	石膏ボード (化粧板・目地棒 あり) 19% 石膏ボード (普通板・目地棒 なし) 6%	二重廻縁(竿縁旗 類)(並) 25% 一重廻縁(竿縁旗 類)(中) 25% 軟質繊維板 (化粧板) 30% 石膏ボード (吸音板) 10% ラワン合板 10%	畳(中) 55% 軟質クッションフ ロア(下地合板) (中) 15% 緑甲板張(中) 10% 杉板張(並) 15% クリンカータイル 5%	浴槽(ステンレス 張り) 排気扇設備 (径30cm)	96,600円
宮城県 (仙台市) 121.87㎡	日本瓦(中) 28%	木質漆喰壁 (普通仕上) 20%	米柵 (10.5cm) (上) 65% (中) 29%	京壁 42% 角タイル(並) 1% モルタルリシン仕上 1%	桧板(中) 60% ラワン合板 11% 石膏ボード(普通 板) 13%	畳(中) 43% フローリングプロ ック(ぶな) 19%	電鈴設備(電池式) 浴槽(ステンレス 張り)	82,054円

都道府県 (指定市)	屋根仕上 資材	外壁仕上 資材	柱	内 壁	天 井	床	建 築 設 備	建築価額 1.0㎡当たり
	着色亜鉛鉄 板(平葺・ 長尺もの) 72%	着色亜鉛鉄 板成型板 (裏板あり ・並) 80%	大壁造 (10.5cm) 6%	合成樹脂壁紙 (下地合板)(中) 3%	(吸音板)13%	モザイクパーケット (なら・ぶな) 13%	排気扇設備 (径30cm)	
				ラワン合板11%	モルタルリシン仕 上 3%	ラワン合板14%		
				プリント合板 10%		単板張り合板3%		
				石綿スレート(化 粧板)10%		軟質クッションフロア (下地合板)(中)1%		
				繊維壁(繊維状の もの)(下地合板) (中)22%		角タイル(下地コ ンクリート)3%		
						モザイクタイル (下地コンクリー ト)3%		
						モルタル(下地コ ンクリート)1%		
秋 田 県 (秋田市)	着色亜鉛鉄 板(平葺・ 長尺もの) 断熱材(加)	モルタル色 吹付仕上 断熱材(加)	杉 (10.5cm) (上) 15%	繊維壁(繊維状の もの(特)22%	竿縁天井(一重廻 縁)(中)22%	畳(上)22%	電鈴設備(電池式) 浴槽(ポリエステ ル製) 排気扇 (径30cm)	87,700円
90.90㎡			米桐 (10.5cm) (上) 20%	合成樹脂壁紙 (下地合板) (並)34%	合成樹脂壁紙 (中)61%	じゅうたん(下地 板張)(下) 29%		
			大壁造 (10.5cm) 65%	(下地合板) (並下)30%	石葺ボード (吸音板)5%	軟質クッションフ ロア(下地板張) (中)18%		
				モルタル(こて仕 上・樹脂入りモル タル吹付)2%	ラワン合板12%	単板張り合板 11%		
				角タイル(並)1%				

都道府県 (指定市)	屋根仕上 資材	外壁仕上 資材	柱	内 壁	天 井	床	建 築 設 備	建 築 価 額 1.0㎡当たり
山形県 (山形市) 119.10㎡	着色亜鉛鉄 板(瓦葺葺)	モルタルリ シン仕上 (中) 断熱材(加)	杉 (10.5cm) (中) 6.5% 大壁造 (10.5cm) 3.5%	ラワン合板11% 繊維壁(砂状のも の)(中)5.5% 合成樹脂壁紙 (下地合板)(中) 2.8% 角タイル(並) 3% 布貼(下地合板) (中)2% 石綿スレート (平板)2% ラワン合板10%	竿縁天井(一重廻 縁)(中)5.4% 合成樹脂壁紙 (中)1.7% 石綿スレート (吸音板)4% 石膏ボード (吸音板)1.5% ラワン合板10% 断熱材(加)	クリンカータイル (下地コンクリー ト)2% モザイクタイル (下地コンクリー ト)3% モルタル(下地コ ンクリート)1% ラワン合板1.4% 畳(中)3.9% 縁甲板張(中) 1.9% 軟質クッションフ ロア(下地板張) (中)1.9% じゅうたん(下地 板張)(中)1.0% モザイクタイル (下地コンクリート) 3% 黒砂利洗出(下地 コンクリート)2% モルタル(下地コ ンクリート)1% ラワン合板1%	浴槽(ほろろ製) 排気扇設備 (径20cm) 排気扇設備 (径30cm)	92,359円

都道府県 (指定市)	屋根仕上 資材	外壁仕上 資材	柱	内 壁	天 井	床	建 築 設 備	建 築 価 額 1.0㎡当たり
福 島 県 (福島市)	日本瓦(中) 31% 着色亜鉛鉄板 (瓦・棒・長尺 もの)69% 断熱材(加)	モルタル (リシン仕 上・中) 94% 小口二丁掛 タイル6%	杉(12cm) (中)15% (10.5cm) (中)85%	角タイル(並)4% 布貼(下地合板) (並)49% ラワン合板7% クロス合板5% 単板張合板10% 繊維壁(綿状のも の)(中)1% (砂状のもの) (上)24%	竿縁天井(二重廻 縁)(並)16% (一重廻縁) (中)3% ラワン合板6% 軟質繊維板 (化粧板)43% 布貼(中)5% 紙貼(中)3% 石綿スレート (普通板)24%	畳(中)15% 緑甲板(中)4% モザイクタイル (下地コンクリート) 6% モルタル (下地コンクリート) 14% ラワン合板6% 単板張合板35% じゅうたん (下地合板)(並) 8% じゅうたん (下地合板)(下) 8% 硬質繊維板4%	電鈴設備(電池式) 浴槽(ステンレス張 り) 排気扇(径25cm) 浄化槽(7.5人槽)	83,490円
茨 城 県 (水戸市)	日本瓦 (釉薬)	リシン仕上 (中)	杉(10.5cm) (上)36% (中)64%	角タイル(並)2% ラワン合板7% プリント合板 32% 石綿スレート (化粧板)13% 繊維壁 (繊維状のもの)	竿縁天井(一重廻 縁)(並)36% ラワン合板7% 合成樹脂壁紙 (中)2% 軟質繊維板 (化粧板)21%	畳(中)35% モザイクパケット (なら)49% モザイクタイル (下地コンクリート) 2%	電鈴設備(電池式) 浴槽(ほろろ製) 換気扇(径20cm)	93,949円
9 4.2 0㎡								

都道府県 (指定市)	屋根仕上 資材	外壁仕上 資材	柱	内 壁	天 井	床	建 築 設 備	建 築 価 額 1.0㎡当たり
栃 木 県 (宇都宮市)	日本瓦(上)	堅羽目 (中) 6% モルタル (リシン仕上)	檜(10.5cm) (上) 8% (中)29% 杉(10.5cm) (中)29% 米相 (10.5cm) (中)34%	(下地合板) (中) 11% (砂状のもの) (下地合板) (中) 26% 合成樹脂壁紙 (下地合板) (中) 9%	石膏ボード (普通板) 13% 布貼(中) 21% 断熱材(加)	クリンカータイル (下地コンクリート) 2% ラワン合板 7% モルタル (下地コンクリート) 1% 軟質クッションフロア (中) 4% 畳(中) 43% フローリング張 (さくら) 1% 軟質クッションフ ロア(下地合板) (中) 24% 角タイル (下地コンクリート) 3% モザイクタイル (下地コンクリート) 1% モザイクタイル (下地板張) 2% ラワン合板 7% じゅうたん(下地板 張)(並) 1%	電鈴設備(電池式) 浴槽 (ステンレス張り) 排気扇(径20cm)	97,314円

都道府県 (指定市)	屋根仕上 資材	外壁仕上 資材	柱	内 壁	天 井	床	建 築 設 備	建 築 価 額 1.0㎡当たり
群馬県 (前橋市)	日本瓦(中)	モルタル (リシン仕上) (上)	檜(10.5cm) (並)27% 大壁造 (10.5cm) 73%	京壁 29% 角タイル (並) 3% 合成樹脂壁紙 (下地板張) (並) 54% 繊維壁 (繊維状のもの) (下地合板) (中) 6% ラワン合板 8%	竿縁天井(二重廻 縁)(並)19% (一重廻縁)(中) 8% 半硬質繊維板 (吸音板)13% ラワン合板10% プリント合板(中) 8% 石膏ボード (吸音板) 6% 合成樹脂壁紙 (並) 36%	畳(中) 27% 緑甲板張(中) 11% 軟質クッションフ ロア(下地板張) (中) 11% モルタル (下地コンクリート) 1% クリンカータイル 2% じゅうたん(下地板 張)(中)13% モザイクタイル (下地コンクリート) 4% 単板張り合板 17% ラワン合板14%	電鈴設備(電池式) 浴槽(ホーロー製) 排気扇(径40cm) 浄化槽(6人槽)	89,393円
埼玉県 (浦和市)	日本瓦 (釉薬)	樹脂入りモ ルタル仕上	檜(10.5cm) (上)50% 大壁造 (10.5cm) 50%	砂壁 10% 角タイル(並) 5% 合成樹脂壁紙 (下地合板) (中) 20%	竿縁天井(一重廻 縁)(中)35% ラワン合板 5% 化粧板 14% 石膏ボード (吸音板) 6%	畳(中) 22% モザイクパーケット (なら・ふな) 20% フローリング張 (なら) 27%	浴槽 (ステンレス張り) 排気扇(径20cm) " (径30cm) 浄化槽(5人槽)	120,000円

都道府県 (指定市)	屋根仕上 資材	外壁仕上 資材	柱	内 壁	天 井	床	建 築 設 備	建 築 価 額 1.0㎡当たり
千葉県 (千葉市)	日本瓦 (釉薬)	堅羽目(並) 10%	杉(12cm) (中)10% 集成材(檜) (10.5cm) (中)40% 大壁造 (10.5cm) 50%	ラワン合板20% プリント合板 30% クロス合板10% 繊維壁(繊維状の もの)(中)5%	合成樹脂壁紙 (中)40%	リノリューム (下地板張)6% 角タイル(下地コ ンクリート)5% 杉板張(並)5% カーペット(下地 板張)15%	電鈴設備(電池式) 浴槽 (ポリエステル製) 流し台 (ステンレス張り) 排気扇(径30cm)	105,315円
千葉県 (千葉市)	9.191㎡	モルタル (色吹付仕 上)85% 小口二丁掛 タイル 15%	モルタル (10.5cm) 50%	プリント合板 60% 砂壁 25% 石膏ボード(化粧 板・目地棒あり) 5% 角タイル(並) 5% ラワン合板 5%	軟質繊維板(化粧 板)60% 打上天井(檜)(中) 25% 石膏ボード (普通板)5% (吸音板)5% ラワン合板 5%	モザイクパーケット (なら)5% 畳(中)25% 合成樹脂タイル (下地板張)10% モザイクタイル (下地コンクリート) 5% 単板張り合板5% ラワン合板 5%		130,800円
東京都 (特別区)	日本瓦(中)	モルタル (色吹付仕 上)85% 小口二丁掛 タイル 15%	檜(10.5cm) (上)10% 杉(10.5cm) (中)35% 集成材(檜) (10.5cm) (中)15%	繊維壁(砂状のも の)(中)35% 合成樹脂壁紙 (中)15% プリント合板 30% 角タイル(並)15%	単板張り合板 20% プリント合板(中) 25% 合成樹脂壁紙 (中)15% ラワン合板 5%	畳(中)35% 緑甲板張(中)5% じゅうたん(中) (下地板張)20% 軟質クッションフ ロア(中)(下地 板張)15%	電鈴設備(トランス 式) 浴槽 (ステンレス張り) 流し台 (ステンレス張り) 排気扇(径30cm)	

都道府県 (指定市)	屋根仕上 資材	外壁仕上 資材	柱	内 壁	天 井	床	建 築 設 備	建 築 価 額 10㎡当り
神奈川県 (横浜市)	日本瓦(中)	着色亜鉛鉄 板成型板 (珪板あり) (並) 断熱材(加)	大壁造 (10.5cm) 40%	ラワン合板 15%	石膏ボード (吸音板) 30% 石綿スレート (普通板) 5% 合成樹脂系エマール ジョンペイント(加)	モザイクパーケット (なら) 15% ラワン合板 5% クリンカータイル 2% モザイクタイル (下地コンクリート) 3%	電鈴設備(電池式) 浴槽 (ステンレス張り) 排気扇(径30cm)	121,643円
115.09㎡			檜(10.5cm) (中)40% 大壁造 (10.5cm) 60%	繊維壁(砂状のも の)(中) 40% ラワン合板 5% プリント合板 35% 石膏ボード(化粧 板・目地棒なし) 15% 角タイル(並) 5%	モルタル(リジン 仕上) 5% ラワン合板 5% 石膏ボード (吸音板) 40% (普通板) 10% 卒緑天井(二重廻 緑)(中) 35% (一重廻緑)(中) 5% 断熱材(加)	畳(中) 30% 軟質クッションフ ロア(中) (下地板張)15% ラワン合板 5% 単板張合板 40% じゅうたん(下地 板張)(並) 5% クリンカータイル 5%		
新潟県 (新潟市)	セメント瓦 (白色) 合成樹脂ペ イント(並) (加)	モルタル (色吹付仕 上) 25% 木片セメン ト板 75%	杉(10.5cm) (上)35% (並)31% 米桐 (10.5cm)	角タイル(上) 4% 石膏ボード化粧板 (目地棒なし) 10% ラワン合板 9%	卒緑天井(二重廻 緑)(並) 12% (並下) 12% (一重廻緑)(並) 36%	畳(上) 32% (中) 18% フローリング張 (なら) 16% ラワン合板 4%	電鈴設備(電池式) 浴槽(ほろろ製) 排気扇(径20cm) (径30cm) 浄化槽(7.5人槽)	86,008円
112.78㎡								

都道府県 (指定市)	屋根仕上 資材	外壁仕上 資材	柱	内 壁	天 井	床	建 築 設 備	建 築 価 額 1.0㎡当たり
富山県 (富山市) 125.71㎡	日本瓦(中)	合成樹脂ベ イント(並 (加) 断熱材(加)	(中)34%	プリント合板 15% 繊維壁(綿状のも の)(上)17% (中)20% (砂状のもの) (上)25%	プラスチック 3% ラワン合板 9% 軟質繊維板(化粧 板)15% 石膏ボード(吸音 板)13%	軟質クッションフ ロア(下地板張) (中)13% モザイクタイル (下地板張)2% (下地コンクリート) 3% クリンカータイル 3%	流し台(ステンレ ス張り) 浴槽(ステンレス 張り) 排気扇(径30cm) 浄化槽(7.1人槽)	95,457円
石川県 (金沢市) 99.99㎡	日本瓦(中)	モルタル (リン仕上) (中)45%	杉(12.0cm) (上)15% (10.5cm) (上)60% 大壁造 (10.5cm) 25%	繊維壁(砂状のも の)(上)45% (繊維状のもの) (中)35% 合成樹脂壁紙(下 地合板)(並)5% 角タイル(並)5% ラワン合板10%	一重廻縁(目透し 天井二重)(中) 35% (目透し天井一重) (中)20% 合成樹脂壁紙(中) 23% 石膏ボード (吸音板)10% モルタル(リンシ ン仕上)2% ラワン合板10%	畳(中)39% 単板張合板14% 軟質クッションフロア	電鈴設備(電池式) 排気扇設備 (径45cm)	87,800円

都道府県 (指定市)	屋根仕上 資材	外壁仕上 資材	柱	内 壁	天 井	床	建 築 設 備	建 築 価 額 10㎡当たり
		着色亜鉛鉄 板波板(裏 板あり) 45% 小口二丁掛 タイル 10% 断熱材(加)	米椀 (10.5cm) (中)35% 大壁造 (10.5cm) 20%	単板張合板10% 石膏ボード(化粧 板) (目地棒なし) 10% 布貼(下地合板) (中)20% 角タイル(並)5% モルタル(リシン 仕上)5% ラワン合板5%	(一重廻縁)(並) 51% 軟質繊維板(化粧 板)24% 石膏ボード (吸音板)2% モルタル(リシン 仕上)2% ラワン合板6%	(下地板張)(中) 9% モザイクタイル (下地コンクリート) 4% フローリング張 (さくら)24% 黒砂利洗出(下地 コンクリート)4% ラワン合板6%	浴槽(ぼろろ製) 浄化槽設備(5人 槽)	
福 井 県 (福井市) 124.79㎡	日本瓦(中)	モルタル (リシン仕 上)(中) 45% 着色亜鉛鉄 板成型板 (裏板なし) (上)55%	杉(13.5cm) (中)15% (12.0cm) (中)85%	京壁32% 布貼(下地合板) (並)10% 石綿スレート化粧 板10% プリント合板 13% 合成樹脂壁紙(並) (下地合板)25% 角タイル(並)5% ラワン合板5%	二重廻縁(並) 21% 一重廻縁(中) 21% 岩綿繊維板35% 石膏ボード (普通板)6% 布貼(中)11% ラワン合板6%	畳(中)35% フローリング張 (ぶな)11% リノタイル(下地 板張)11% リノリューム (下地板張)6% モザイクタイル (下地コンクリート) 4% クリンカータイル 3% 単板張合板24% 杉板張(中)6%	電鈴設備(電池式) 浴槽(ステンレス 張り) 排気扇(径20cm)	107,390円

都道府県 (指定市)	屋根仕上 資材	外壁仕上 資材	柱	内 壁	天 井	床	建 築 設 備	建 築 価 額 1.0㎡当たり
山梨県 (甲府市) 125.05㎡	日本瓦 (釉薬)	モルタルリ シン仕上 (中)97% 小口二丁掛 タイル 3%	檜(12.0cm) (中) 8% (10.5cm) (中)49% 米樫 (10.5cm) 43%	布張(下地合板) (中) 18% 繊維壁(砂状のも の) (下地合板)(中) 12% ラワン合板10% プリント合板 49% クロス合板 7% 角タイル(並) 4%	一重廻縁(中) 19% 軟質繊維板(化粧 板) 60% ラワン合板 5% プリント合板(上) 3% 石膏ボード (吸音板) 11%	畳(中) 19% フローリング張 (なら) 39% モザイクタイル (下地コンクリート) 2% クリンカータイル 3% ラワン合板 7% 単板張り合板4% じゅうたん(下地 板張)(中)25%	浴槽(ステンレス 張り) 排気扇(径30cm)	89,564円
長野県 (長野市) 104.12㎡	日本瓦(釉 薬)35% 着色亜鉛鉄 板(長尺板・ 瓦棒)65% 断熱材(加)	モルタルリ シン仕上 (中) 断熱材(加)	杉(12.0cm) (上)10% (10.5cm) (上)30% 米樫 (10.5cm) 60%	繊維壁(砂状のも の) (下地合板)(上) 12% (繊維状のもの) (下地合板)(中) 8% プリント合板 25% 合成樹脂壁紙(並) (下地合板)20% 角タイル(並) 5% ラワン合板20%	二重廻縁(並) 22% 一重廻縁(並) 15% 合成樹脂壁紙 20% 半硬質繊維板 (吸音板) 15% 軟質繊維板 (化粧板) 15% バスリブ (0.8%厚) 3% ラワン合板10%	畳(中) 30% 緑甲板張(中)9% 軟質クッションフ ロア(中) (下地板張)15% モザイクタイル (下地コンクリート) 3% クリンカータイル 3% カーペット 20% 単板張合板10% ラワン合板10%	電鈴設備(電池式) 浴槽(ステンレス 張り) 排気扇(径30cm)	100,800円

都道府県 (指定市)	屋根仕上 資材	外壁仕上 資材	柱	内 壁	天 井	床	建 築 設 備	建 築 価 額 1.0㎡当たり
岐阜県 (岐阜市)	日本瓦 (釉薬)	モルタルリ シン仕上 (上)40% 着色亜鉛鉄 板波板(裏 板あり) 60%	檜(120cm) (中)10% (105cm) (上)10% (中)60% 米桐 (105cm) (中)20%	繊維壁(繊維状の もの)(上)25% 単板張り合板 45% プリント合板 10% ラワン合板 5% 合成樹脂壁紙(並) (下地合板)10% 角タイル(並) 5%	一重廻縁(中) 15% (並) 25% 軟質繊維板(化粧 板) 36% ラワン合板 5% モルタルリシン仕 上 5% 合成樹脂壁紙 (中) 14%	畳(中) 40% モザイクパーケット (なら) 10% ラワン合板 5% 軟質クッションフ ロア(中)(下地板 張) 18% モザイクタイル (下地コンクリート) 3% クリンカータイル 2%	浴槽(ステンレス 張り)	93,784円
静岡県 (静岡市)	日本瓦(釉 薬) 64% 着色亜鉛鉄 板(瓦葺・裏 長尺もの) 36%	モルタルリ シン仕上 (中)40% 着色亜鉛鉄 板角波・裏 板あり 60% 断熱材(加)	檜(120cm) (中)15% (105cm) (中)50% 杉(105cm) (中)35%	繊維壁(繊維状の もの)(下地合板) (上) 32% 紙貼(下地合板) (並) 7% 合成樹脂壁紙(並) (下地合板)36% 角タイル(並) 5%	軟質繊維板(化粧 板) 32% 紙貼(並) 7% 合成樹脂壁紙 (中) 11% 二重廻縁(並) 22% 一重廻縁(中) 11% ラワン合板14% 合成樹脂板(塩化 ビニル・リップ状) 3%	畳(中) 30% 緑甲板張(中) 14% モザイクパーケット (なら) 19% 軟質クッションフ ロア(中)(下地板 張) 20% クリンカータイル3% モザイクタイル (下地コンクリート) 3% ラワン合板11%	電鈴設備(電池式) 浴槽(ポリエステル 製) 排気扇(径25cm)	111,925円

都道府県 (指定市)	屋根仕上 資材	外壁仕上 資材	柱	内 壁	天 井	床	建 築 設 備	建 築 価 額 1.0㎡当たり
愛知県 (名古屋市) 139.94㎡	日本瓦 (粘薬)	モルタル (厚1.8cm) 20% 着色重鉛鉄 板成型板 (並置板な し)80% 砂壁状セメ ント系吹付 (加)	檜(13.5cm) (上)10% (10.5cm) (特)15% (上)15% (中)15% (並)45%	繊維壁(繊維状の もの)(上) 35% 角タイル(上)6% モルタルシン仕 上 2% 布貼(下地合板) (中) 5% 石膏ボード(化粧 板) 5% ラワン合板20% プリント合板 20% 単板張り合板7%	竿縁天井(一重廻 縁)(並) 5% 舟底天井(並下) 20% ラワン合板10% 軟質繊維板(化粧 板) 50% 石膏ボード (吸音板) 10% モルタルシン仕 上 5%	畳(中) 17% 軟質クッションフ ロア(中)(下地 合板) 5% 角タイル(下地コ ンクリート)2% モザイクタイル (下地コンクリート) 5% ラワン合板 8% 単板張り合板 18% プリント合板 45%	浴槽(ステンレス 張り) 排気扇(径25cm)	115,000円
三重県 (津市) 105.16㎡	日本瓦 (粘薬)	硬質繊維板 50% モルタルリ ン仕上 (中)35% 堅羽目(中) 15% 合成樹脂系 ペイント (加)	檜(12.0cm) (中)10% (10.5cm) (特)5% (上)15% (中)10% 杉(10.5cm) (上)25% 大壁造 (10.5cm) 35%	繊維壁(繊維状の もの)(下地合板) (上) 25% (綿状のもの) (中) 9% 合成樹脂壁紙(下 地合板)(中) (並) 13% プリント合板 21% プリント合板 16%	竿縁天井(一重廻 縁)(中)22% (並下) 9% 石膏ボード (普通板)33% (吸音板) 9% 軟質繊維板 (化粧板)13% プリント合板 (中) 3%	畳(中) 31% 軟質クッションフ ロア(中)(下地 張) 25% プリント合板 21% 緑甲板張(中) 5% モルタル(下地コ ンクリート) 3% クリンカータイル2%	電鈴設備(電池式) 浴槽(ステンレス 張り) 排気扇(径30cm) 流し台(ステンレ ス張り)	100,000円

都道府県 (指定市)	屋根仕上 資材	外壁仕上 資材	柱	内 壁	天 井	床	建 築 設 備	建 築 価 額 1.0㎡当たり
滋賀県 (大津市)	日本瓦 (釉薬)	モルタルリ シン仕上 (中)	檜(12.0cm) (並)15% (10.5cm) (中)25% (並)30% (10.0cm) (並)30%	石膏ボード(普通 板・目地棒なし) 3% モルタルリシン仕 上 2% 角タイル(並) 2% ラワン合板 9%	打上天井(檜・中) 2% ラワン合板 9%	モザイクタイル (下地コンクリート) 4% ラワン合板 9%	シャンデリア 浴槽(ステンレス 張り) 排気扇(径25cm)	114,790円

都道府県 (指定市)	屋根仕上 資材	外壁仕上 資材	柱	内 壁	天 井	床	建 築 設 備	建築価額 10㎡当たり
京都府 (京都市) 9.193㎡	日本瓦 (釉薬)	モルタル (色吹付仕 上)	檜(120cm) (中)20% (10.5cm) (上)10% (10.5cm) (中)30% 大壁造 (10.5cm) 40%	プラスチック 30% 繊維壁(砂状のも の)(中)55% プリント合板 10% 角タイル(並) 5%	一重廻縁(並) 60% 半硬質繊維板 (吸音板)40%	畳(中)30% 単板張合板45% じゅうたん(下) (下地板張)15% モザイクタイル (下地コンクリート) 5% クリンカータイル 5%	浴槽(坪ろろ製) 排気扇(径20cm) 浄化槽(5人槽)	130,000円
大阪府 (大阪市) 122.64㎡	日本瓦 (釉薬)	モルタルリ シン仕上 (中)	檜(120cm) (上)12% (10.5cm) (中)21% (10.0cm) (中)20% 大壁造 (10.5cm) 47%	合成樹脂壁紙(中) (下地合板)26% 角タイル(並)9% 繊維壁(綿状のも の)(下地合板) (中)22% (砂状のもの) (下地合板) (上)1% (中)14% プリント合板 7% ラワン合板9% モルタルリシン仕 上3%	軟質繊維板(化粧 板)6% モルタルリシン仕 上4% 単板張合板44% 石膏ボード (吸音板)10% 合成樹脂壁紙 (中)28% ラワン合板8%	畳(中)42% モザイクパーケット (なら)40% モザイクタイル (下地コンクリート) 5% 縁甲板張(上) 3% 角タイル(下地コ ンクリート)2% ラワン合板8%	浴槽(ステンレス 張り) 排気扇(径20cm) " (径30cm) 給湯設備(局所 式)	103,282円

都道府県 (指定市)	屋根仕上 資材	外壁仕上 資材	柱	内 壁	天 井	床	建 築 設 備	建築価額 1.0㎡当たり
兵庫県 (神戸市)	日本瓦 (釉薬)	モルタルリ シン仕上 (中)	檜(10.5cm) (上)20% 米桐 (10.5cm) (上)10% 大壁造 (10.5cm) 70%	合成樹脂壁紙(下 地合板)(中) 60% 繊維壁(砂状のも の)(中)25% 角タイル(並) 10% ラワン合板 5%	合成樹脂壁紙 (中) 70% 舟底天井(並下) 25% ラワン合板 5%	畳(中) 25% フローリング張 (ぶな) 10% 軟質クッションフ ロア(下地板張) (中) 20% じゅうたん(下地 板張) (中) 25% (下) 10% モザイクタイル (下地コンクリート) 5% ラワン合板 5%	電鈴設備(トラン ス式) 浴槽(ステンレス 張り) 排気扇(径30cm) 流し台(ステンレ ス張り)	141,975円
奈良県 (奈良市)	日本瓦 (釉薬)	モルタルリ シン仕上 (中)93% 鉄平石貼 (乱形) 7%	檜(10.5cm) (並)10% 集成材(檜) (10.5cm) (中)36% 大壁造 (10.5cm) 54%	角タイル(並) 9% 石膏ボード(普通 板)(目地棒なし) 9% プリント合板 12% 単板張合板 9% 繊維壁(繊維状の もの)(下地合板) (中) 46%	一重廻縁(並) 45% 石綿スレート (普通板) 40% 石膏ボード (吸音板) 12% モルタル(リジン 仕上) 3% 油性ペイント(加)	畳(中) 58% フローリングプロ ック(ぶな) 9% モザイクパーケット (ぶな) 12% 軟質クッションフ ロア(下地板張) (中) 15% 小口二丁掛タイル (下地コンクリート) 1%	浴槽(ステンレス 張り) 排気扇(径30cm) 浄化槽(5人槽) 流し台(ステンレ ス張り) 洗面台(陶器)	124,550円

都道府県 (指定市)	屋根仕上 資材	外壁仕上 資材	柱	内 壁	天 井	床	建 築 設 備	建 築 価 額 1.0㎡当たり
和歌山県 (和歌山市) 9 4.4 0㎡	日本瓦(中)	モルタル (色吹付仕 上)	檜(10.5cm) (中)60% 米桐 (10.5cm) (中)40%	布貼(下地合板) (並) 15% 角タイル(並) 4% 布貼(下地合板) (並) 10% 合成樹脂壁紙(下 地合板)(並) 26% ラワン合板 8% プリント合板 繊維壁(並) 19% 33%	一重廻縁(並) 12% 打上天井(檜板) (中) 21% ラワン合板 8% プリント合板(上) 10% 軟質繊維板 (化粧板) 10% 石膏ボード (吸音板) 31% 合成樹脂壁紙(中) 8%	角タイル(下地コ ンクリート) 2% モザイクタイル (下地コンクリート) 3% 畳(中) 33% 緑甲板張(並) 5% フローリングプロック (なら) 44% ラワン合板 8% クリンカータイル 4% モザイクタイル 6%	浴槽(ステンレス 張り) 排気扇(径30cm) 浄化槽(5人槽)	87,500円
鳥取県 (鳥取市) 9 4.8 7㎡	日本瓦(並)	モルタルリ ン仕上 (中)55% 着色亜鉛鉄 板成型板 (裏板なし)	檜(12.0cm) (中)15% (10.5cm) (上)10% (中)20% 杉(10.5cm)	繊維壁(砂状のも の)(中) 25% (繊維状のもの) (並) 25% 軟質繊維板 (化粧板) 10%	一重廻縁 (中) 30% (並) 15% ラワン合板10% 半硬質繊維板 (吸音板) 20%	畳(中) 45% 単板張り合板 35% クリンカータイル (下地コンクリート) 4%	浴槽(ほろろ製) 排気扇(径20cm) 浄化槽(5人槽)	94,866円

都道府県 (指定市)	屋根仕上 資材	外壁仕上 資材	柱	内 壁	天 井	床	建 築 設 備	建 築 価 額 1.0㎡当たり
島根県 (松江市) 103.38㎡	日本瓦 (釉薬)	モルタルリ シン仕上 (中) 断熱材(加)	檜(120cm) (上)12% 杉(105cm) (上)25% 大壁造 (105cm) 6.3%	繊維壁(砂状のも の)32% プリント合板32% 石膏ボード (化粧板)8% モルタル(リシン 仕上)3% 角タイル(上)10% ラワン合板15%	一重廻縁 (並)22% (並下)20% 石膏ボード (吸音板)13% 石綿スレート (普通板)7% 油性ペイント(加) 軟質繊維板32% ラワン合板6%	畳(中)27% フローリング張 (さくら)3% (ぶな)2% アビトン4% 単板張り合板 48% モザイクタイル (下地コンクリート) 7% クリンカータイル3% ラワン合板6%	電鈴設備(電池式) 浴槽(ほろろ製) 流し台(ステンレ ス張り) 洗面台(陶器) 排気扇(径50cm) 浄化槽(7.5人槽)	107,540円
岡山県 (岡山市) 98.23㎡	セメント瓦 (色付)	モルタル (リシン仕 上)(上)	檜(120cm) (中)30% (150cm) (中)4% 米榎 (105cm)	角タイル(上)3% 布貼(下地合板) (並)4% 合成樹脂壁紙(下 地合板)(並) 10% 角タイル(並)5% プリント合板15% ラワン合板10%	舟底天井 (並下)37% (下)13% ラワン合板4% 岩綿繊維板29% 布貼(中)14%	畳(中)45% 緑甲板張(中) 15% フローリングプロ ック(さくら) 28%	浴槽(ポリエステ ル製) 浄化槽(5人槽)	96,969円

都道府県 (指定市)	屋根仕上 資材	外壁仕上 資材	柱	内 壁	天 井	床	建 築 設 備	建 築 価 額 1.0㎡当たり
広島県 (広島市)	洋風瓦(中)	モルタル (色吹付仕 上)	(中)66% 杉(10.5cm) (中)15% 米樺 (10.5cm) (中)85%	硬質繊維板15% ラワン合板4% プリント合板3% 単板張り合板 48% 繊維壁(綿状のも の)(下地合板) (中)13%	モルタルリシン 仕上3%	クリンカータイル 3% ラワン合板9%	浴槽(ステンレス 張り) 電鈴設備(電池式) 排気扇(径20cm) 浄化槽(5人槽) 給湯設備	100,646円
94.39㎡				合成樹脂壁紙(下 地合板)(並)5% 角タイル(並)5% ラワン合板10% 石綿スレート (化粧板)10% 繊維壁(繊維状の もの)(下地合板) (上)65% (中)5%	一重廻縁 (中)25% (並下)30% 二重廻縁(並) 15% ラワン合板10% モルタルリシン 仕上5% 石膏ボード (吸音板)15%	畳(中)40% 緑甲板張(中)20% モザイクタイル (下地コンクリート) 5% ラワン合板20% 軟質クッションフ ロア(下地コンク リート)(上)15%		
山口県 (山口市)	セメント瓦 (色付)	堅羽目(並 下)58% モルタルリ シン仕上 (中)39%	米樺 (10.5cm) (中)	繊維壁(綿状のも の)(中)37% (砂状のもの) (中)41% 合成樹脂壁紙(下 地合板)(並)8%	一重廻縁(並下) 68% 石膏ボード (普通板)6% (吸音板)16% ラワン合板10%	畳(中)47% 単板張り合板 19% ラワン合板10% モザイクタイル(下地 コンクリート)4%	電鈴設備(電池式) 浴槽(ステンレス 張り) 排気扇(径20cm) 浄化槽(5人槽)	105,852円
86.13㎡								

都道府県 (指定市)	屋根仕上 資材	外壁仕上 資材	柱	内 壁	天 井	床	建 築 設 備	建 築 価 額 1.0㎡当たり
徳島県 (徳島市)	スレート葺 (着色板)	着色亜鉛鉄 板(変板あ り)(並) 70% リシン仕上 (中)30%	米樫 (10.5cm) (上)60% (中)40%	角タイル(並)14% 角タイル(並)2% ラワン合板8% プリント合板14% 繊維壁(繊維状の もの)(中)55% (砂状のもの) (上)21%	エマルジョンペイ ント(加) 合成樹脂系ペイン ト(加) 二重廻縁(並)21% 一重廻縁(中) (並)14% ラワン合板9% プリント合板(下) 2% 合成樹脂壁紙 (並)16% 軟質繊維板 (化粧板)17%	角タイル(下地コ ンクリート)2% 縁甲板張(中) 2% モザイクパーケット (なら)15% モルタル(下地コ ンクリート)1%	電鈴設備(電池式) 排気扇(径30cm) 流し台(ステンレ ス張り) 浄化槽(5人槽) 浴槽(ポリエステ ル製)	112,100円
香川県 (高松市)	日本瓦 (縮葺)90% 着色亜鉛鉄 板	モルタルリ シン仕上 (中)	檜(10.5cm) (中)20% 米樫 (10.5cm)	プリント合板35% 合成樹脂壁紙(並) (下地合板)15% 角タイル(並)10%	一重廻縁 (並)10% 打上天井(檜板) (中)25%	畳(中)25% 軟質クッションフ ロア(下地板張) (中)15%		98,000円

都道府県 (指定市)	屋根仕上 資材	外壁仕上 資材	柱	内 壁	天 井	床	建 築 設 備	建 築 価 額 1.0㎡当たり
	(瓦棒・長尺もの) 10%		(中)80%	繊維壁(繊維状のもの)(中)40%	舟底天井(中) 10% 軟質繊維板 (化粧板)35% 布貼(中)20%	モザイクタイル (下地コンクリート) 5% 角タイル(下地コンクリート)5% 単板張り合板 50%		
愛媛県 (松山市)	日本瓦 (釉薬)	モルタルリ シン仕上 (中) 樹脂入りモ ルタル吹付 (加)	杉(120cm) (中)24% (10.5cm) (中)31% 大壁造 (10.5cm) 45%	砂壁 8% 布貼(下地合板) (中) 7% 角タイル(上)5% 石膏ボード(化粧板)	一重廻縁 (中) 17% (並) 9% 石膏ボード (吸音板) 9% 石綿スレート(フ レキブル板) 3% 軟質繊維板 (化粧板) 52% 合成樹脂板(塩化 ビニル) 1% ラワン合板 9%	畳(中) 17% モザイクパーケット (なら) 3% 軟質クッションフ ロア(中)12% 単板張り合板 46% じゅうたん(下地 合板)(下)10% ラワン合板 9% モザイクタイル (下地コンクリート) 3%	電鈴設備(トラン ス式) 浴槽(ポリエステ ル製) 排気扇(径30cm)	90,909円
高知県 (高知市)	セメント瓦 (色付) 95%	モルタル仕 上(厚1.8cm) 24%	檜(120cm) (中)30% (並)30%	角タイル(並) 5% 合成樹脂壁紙 (並) 22%	一重廻縁(中) 39% ラワン合板 8%	畳(中) 23% 緑甲板張(並) 14%	電鈴設備(電池式) 浴槽(ほうろろ製) 流し台(ステンレ ス張り)	93,000円

都道府県 (指定市)	屋根仕上 資材	外壁仕上 資材	柱	内 壁	天 井	床	建 築 設 備	建 築 価 額 10㎡当たり
	着色亜鉛鉄板(瓦棒) (長尺もの) 5% 断熱材(加)	着色亜鉛鉄板成型板 (裏板なし) (並)61% 小口二丁掛 タイル2% プリント合板 13% 樹脂入りモ ルタル吹付 (加)	大壁造 (120cm) 40%	ラワン合板16% プリント合板 12% 繊維壁(砂状のも の)(中)45%	軟質繊維板 (化粧板)50% 硬質繊維板3%	モザイクパーケット (なら)47% 角タイル(下地コ ングリート)3% モザイクタイル (下地コングリート) 3% (下地板張)2% ラワン合板8%	排気扇(径30cm) 温水設備(370ℓ 丸型)	
福岡県 (福岡市)	日本瓦 (粗葺)	モルタル (色吹付)	杉(105cm) (上)40% 米椈 (105cm) (中)60%	繊維壁(綿状のも の)(中)20% (砂状のもの) (中)30% 漆喰壁20% 合成樹脂壁紙(並) (下地合板) 30% プリント合板 15% 角タイル(並) 5%	二重廻縁(下) 60% ラワン合板10% 石膏ボード (吸音板)20% モルタルリジン 仕上5% 合成樹脂壁紙 (並)5%	畳(中)35% 縁甲板張(中) 10% モザイクタイル (下地コングリート) 5% ラワン合板10% 単板張り合板 40%	電鈴設備(電池式) 浴槽(ステンレス 張り) 排気扇(径30cm)	91,000円

都道府県 (指定市)	屋根仕上 材	外壁仕上 材	柱	内 壁	天 井	床	建 築 設 備	建 築 価 額 1.0㎡当たり
佐賀県 (佐賀市)	セメント瓦 (色付)	モルタル色 吹付仕上 90% 小口二丁掛 タイル 10% 断熱材(加)	杉(120cm) (上)15% (中)15% (105cm) (上)10% (中)10% 大壁造 (105cm) 50%	角タイル(並)3% 石膏ボード(化粧 板)(目地樫なし) 15% クロス合板11% プリント合板 28% ラワン合板9% 繊維壁(繊維状の もの)(中)34%	二重廻縁(中) 21% 一重廻縁(中) 13% (並)20% ラワン合板9% 軟質繊維板 (化粧板)23% バスリップ(0.8%厚) 3% 布貼(中)11%	畳(中)41% 緑甲板張(中) 11% フローリング張 (ぶな)32% 角タイル(下地コ ンクリート)6% 杉板張(並)9% 角タイル(下地板 張)1%	電鈴設備(トラン ス式) 浴槽(ほろろ製) 排気扇(径20cm) (径30cm)	96,615円
長崎県 (長崎市)	セメント瓦 (色付)	石綿スレー ト着色板	杉(120cm) (上)10% (105cm) (上)50% (中)40%	角タイル(並) 3% ブラスター7% ラワン合板2% 石綿スレー ト(化粧板)9% 繊維壁(砂状のも の)(中)79%	二重廻縁(並) 9% 一重廻縁(中) 66% ラワン合板 10% 軟質繊維板 (化粧板)3% 石膏ボード (吸音板)9% (普通板)3%	畳(中)40% 単板張り合板 45% ラワン合板9% 角タイル(下地コ ンクリート)1% モザイクタイル (下地コンクリート) 3% クリンカータイル 2%	電鈴設備(標示式) 浴槽(ステンレス 張り) 排気扇(径30cm)	87,000円
11.9.65㎡								
11.0.73㎡								

都道府県 (指定市)	屋根仕上 資材	外壁仕上 資材	柱	内 壁	天 井	床	建 築 設 備	建 築 価 額 10㎡当たり
熊本県 (熊本市)	セメント瓦 (色付)	モルタル (色吹付仕 上) 97% 小口二丁掛 タイル 3%	杉(105cm) (上) 10% (中) 50% 大壁造 (105cm) 40%	角タイル(並) 5% 布貼(並) 25% ラワン合板 10% プリント合板 10% 単板張り合板 20% 織維壁(砂状のも の)(中) 30%	一重廻縁(中) 34% ラワン合板 7% 石綿スレート(フ レキシブル板) 18% 石膏ボード (吸音板) 17% 布貼(中) 24%	畳(中) 38% 縁甲板張(上) 16% じゅうたん(下地 板張)(並) 30% モザイクタイル (下地板張) 1% (下地コンクリート) 3% クリンカータイル 3% ラワン合板 9%	電鈴設備(電池式) 浴槽(ポリエステ ル製) 流し台(ステンレ ス張り) 排気扇(径30cm) 浄化槽(5人槽)	95,000円
大分県 (大分市)	セメント瓦 (色付)	モルタル (色吹付仕 上)	杉(120cm) (上) 3% (105cm) (上) 27% (中) 19% 大壁造 (120cm) 6% (105cm) 45%	角タイル(並) 13% 合成樹脂壁紙(中) 5% (下地合板) 9% ラワン合板 6% プリント合板 単板張り合板 41% 石綿スレート (化粧板) 7% 織維壁(砂状のも の)(下地合板) (中) 19%	二重廻縁(並下) 21% 一重廻縁(中) 36% ラワン合板 4% 石膏ボード (吸音板) 11% 合成樹脂壁紙 (中) 25% モルタル(リシン 仕上) 3%	畳(中) 40% 縁甲板張(中) 15% モザイクパーケッ ト (なら) 27% フローリング張 (アビトン) 2% 軟質クッションフロア (中)(下地板張) 4% モザイクタイル(下地 コンクリート) 3% クリンカータイル 4% ラワン合板 4% 角タイル(下地板 張) 1%	電鈴設備(電池式) 排気扇(径25cm) 浴槽(ポリエステ ル製) 流し台(ステンレ ス張り) 洗面台(陶器製) 浄化槽(6人槽)	92,200円

都道府県 (指定市)	屋根仕上 資材	外壁仕上 資材	柱	内 壁	天 井	床	建 築 設 備	建 築 価 額 1.0㎡当たり
宮崎県 (宮崎市) 99.76㎡	セメント瓦 (色付)	モルタル (リシン仕 上)(中)	杉(10.5cm) (上)7.5% 大壁造 (10.5cm) 2.5%	角タイル(上) 5% 合成樹脂壁紙(並) (下地合板)25% ラワン合板 10% プリント合板 10% 単板張り合板5% 石綿スレート (化粧板) 10% 繊維壁(繊維状の もの)(中) 35%	二重廻縁 (並下) 30% ラワン合板 5% 軟質繊維板 (化粧板) 40% 合成樹脂壁紙 (上) 25%	畳(中) 30% フローリング張 (なら) 20% 合成樹脂タイル (下地板張) 15% ラワン合板 5% 単板張り合板 20% プリント合板10%	電鈴設備(電池式) 浴槽(ほろろ製) 排気扇(径30cm) 浄化槽(5人槽)	100,000円
鹿児島県 (鹿児島市) 90.23㎡	セメント瓦 (色付)	モルタル (リシン仕 上)(中)	杉(12.0cm) (中)13% (10.5cm) (特)15% (上)20% 大壁造 (10.5cm) 5.2%	角タイル(並) 9% 合成樹脂壁紙(並) (下地合板)15% 石膏ボード(化粧 板)(目地榫あり) 10% ラワン合板 18% プリント合板 6% 単板張り合板 21% 繊維壁(繊維状の もの)(中) 8% (綿状のもの) (下地合板)(中) 13%	一重廻縁 (中) 25% (並下) 18% ラワン合板11% 軟質繊維板 (化粧板) 12% 石膏ボード (吸音板) 12% 塩化ビニル (0.8%厚) 4% 布貼(中) 18%	畳(中) 35% 軟質クッションフ ロア(上)(下地 板張) 11% モザイクタイル (下地板張) 2% (下地コンクリート) 4% クリンカータイル2% モルタル(下地コ ンクリート) 1% ラワン合板11% 単板張り合板16% じゅうたん(下地 板張)(下) 18%	電鈴設備(電池式) 浴槽(ステンレス 張り) 流し台(ステンレ ス張り) 排気扇(径30cm)	81,800円

都道府県 (指定市)	屋根仕上 資材	外壁仕上 資材	柱	内 壁	天 井	床	建 築 設 備	建 築 価 額 10㎡当たり
沖 縄 県 (那覇市) 94.03㎡	セメント瓦 (白色)	南京下見 (長押挽な らず) 70% モルタル (リシン仕 上)(上) 30% 合成樹脂系 ペイント (並)(加)	大壁造 (12.0cm)	角タイル(並) 18% ラワン合板12% プリント合板 66% クロス合板 4%	一重廻縁(並) 38% 軟質繊維板 (化粧板) 24% 半硬質繊維板 (吸音板) 30% 石綿スレート(フ レキシブル板) 8% エマルジョンペイ ント(加)	畳(中) 38% フローリング張 (さくら)15% 軟質クッションフ ロア(中) 39% モザイクタイル (下地コンクリート) 8%	浴槽(ポリエステ ル製)	116,983円

2 主要建設材料の卸売物価指数

日本銀行調(50年:100)

品 目	A	B	$\frac{B}{A}$	品 目	A	B	$\frac{B}{A}$
	52年1月	55年1月	A		52年1月	55年1月	A
国産丸太類	108.6	137.8	1.269	ポ ル ト	111.0	122.7	1.105
輸入丸太類	123.6	197.9	1.601	く き	112.4	131.9	1.173
じゅうたん	116.3	129.8	1.116	金 網	109.6	127.7	1.165
タフテットカーペット	98.7	92.6	0.938	プラスチック板	112.9	128.7	1.140
角 材	112.5	150.5	1.338	プラスチックチート	105.3	114.2	1.085
ひき割材	114.1	162.2	1.422	プラスチック化粧板	110.3	116.5	1.056
板 材	121.7	179.2	1.472	プラスチックタイル	111.4	123.3	1.107
普通合板	128.7	191.0	1.484	プラスチック発泡製品	101.4	116.3	1.147
特殊合板	113.0	164.7	1.458	油性塗料	93.3	102.7	1.101
フローリングボード	130.7	208.3	1.594	ラ ッ カ ー	110.4	118.6	1.074
合板フロアー	109.4	145.7	1.332	合成樹脂塗料	100.4	115.9	1.156
パーティクルボード	112.2	148.3	1.322	合 成 ゴ ム	110.0	134.8	1.225
ファイバーボード	105.8	113.9	1.077	アスファルト	112.1	217.5	1.940
木製ドア	123.5	160.0	1.296	普通板ガラス	115.1	143.2	1.244
ガラス戸	144.4	219.1	1.517	型板ガラス	124.6	141.4	1.135
木製雨戸	130.5	188.7	1.446	みがき板ガラス	102.3	102.3	1.000
障子	144.1	184.9	1.283	ガラス短繊維製品	128.4	142.7	1.111
ふすま戸	114.3	151.9	1.329	セ メ ン ト	107.6	138.6	1.288
アスファルト塗工紙	99.3	114.3	1.151	生コンクリート	105.4	154.5	1.466
軽量形鋼	125.7	151.6	1.206	石綿セメント板	103.2	113.8	1.103
棒 鋼	98.8	139.0	1.407	波形石綿スレート	102.8	115.4	1.125
亜鉛鉄板	118.8	129.8	1.093	セメントがわら	108.8	117.5	1.080
亜鉛系表面処理鋼板	125.2	134.7	1.076	厚形スレート	109.6	123.7	1.129
ステンレス鋼板	119.6	128.2	1.072	軽気泡コンクリート板	108.6	114.5	1.054
銅 板	110.6	142.2	1.286	粘土がわら	103.5	110.5	1.068
アルミニウム板	116.3	145.3	1.249	モザイクタイル	107.0	187.9	1.756
アルミニウム合金板	118.8	159.2	1.340	壁 タ イ ル	135.4	171.0	1.263
アルミニウムサッシ	109.2	118.9	1.089	石こうボード	75.7	112.9	1.491
スチールサッシ	110.2	128.0	1.162	割 栗 石	101.5	126.2	1.243
アルミニウムドア	113.2	117.4	1.037	砂	93.6	128.0	1.367
スチールドア	108.0	126.9	1.175	畳 表	168.3	143.3	0.851
シャッター	103.6	108.6	1.048	畳 床	190.8	193.1	1.017
建具用取付具	110.8	107.5	0.970				

3 建築工事職種別労務費の上昇状況

(財団法人経済調査会調)

区 分	昭和52年1月(A)		昭和55年1月(B)		(B) / (A)	
	本 工	手 元	本 工	手 元	本 工	手 元
大 工	7,520	5,260	10,000	7,000	1.33	1.33
屋 根 葺 工	6,620	4,630	9,330	6,530	1.41	1.41
板 金 工	6,390	4,470	8,620	6,030	1.35	1.35
左 官	7,280	5,090	10,260	7,180	1.41	1.41
石 工	8,690	6,080	11,380	7,960	1.31	1.31
タ イ ル 工	6,710	4,690	9,250	6,470	1.38	1.38
た た み 工	6,360	4,450	8,640	6,040	1.36	1.36
土 工	5,430	3,800	7,160	5,010	1.32	1.32
塗 装 工	6,920	4,840	9,960	6,970	1.44	1.44
ブロック・レンガ工	7,130	4,990	9,760	6,830	1.37	1.37
木 製 建 具 工	6,370	4,450	8,720	6,100	1.37	1.37
金 属 製 建 具 工	6,350	4,440	8,690	6,080	1.37	1.37
ガ ラ ス 工	6,190	4,330	8,780	6,140	1.42	1.42
内 装 工	6,440	4,500	8,820	6,170	1.37	1.37
コンクリート工	5,990	4,190	8,440	6,900	1.41	1.41
ス レ ー ト 工	6,620	4,630	9,330	6,530	1.41	1.41
ラ ス 工	5,090	—	7,180	—	1.41	—
経 師	6,440	4,500	8,820	6,170	1.37	1.37
アスファルト工	6,550	4,580	8,580	6,000	1.31	1.31
土 居 葺 工	6,620	4,630	9,330	6,530	1.41	1.41
フ ェ ル ト 工	6,620	—	9,330	—	1.41	—
鉄 工	6,350	4,440	8,690	6,080	1.37	1.37

4 都道府県別木造居住用建物の工事予定単価（昭和52年～55年）

（工事費予定額単位：円、指数東京：100）

都道府県	昭和52年		昭和53年		昭和54年		昭和55年		
	1㎡当たり 予定額	指数	1㎡当たり 予定額	指数	1㎡当たり 予定額	指数	1㎡当たり 予定額	指数	
北海道	道	72,542	78.5	77,229	81.0	82,722	82.3	95,770	83.9
	青森	53,788	58.2	58,071	60.9	62,582	62.2	73,198	64.1
	岩手	61,516	66.6	64,447	67.6	69,833	69.5	79,429	69.5
	宮城	65,653	71.1	69,933	73.4	75,936	75.5	88,158	77.2
	秋田	56,933	61.6	60,569	63.6	64,345	64.0	71,887	62.9
	山形	65,605	71.0	69,395	72.8	74,854	74.5	85,675	75.0
	福島	64,851	70.2	68,335	71.7	73,524	73.1	85,695	75.0
	茨城	70,724	76.6	75,156	78.9	80,023	79.6	91,809	80.4
	栃木	69,703	75.5	72,315	75.9	77,238	76.8	89,088	78.0
	群馬	69,337	75.1	73,492	77.1	78,665	78.2	92,370	80.9
	埼玉	81,096	87.8	85,352	89.6	91,558	91.1	103,800	90.9
	千葉	85,456	92.5	88,903	93.3	93,859	93.4	105,508	92.4
	東京	92,361	100.0	95,287	100.0	100,536	100.0	114,210	100.0
	神奈川	89,989	97.4	93,632	98.3	96,907	96.4	110,013	96.3
	新潟	64,231	69.5	68,440	71.8	73,714	73.3	85,558	74.9
	富山	72,325	78.3	75,812	79.6	82,752	82.3	95,671	83.8
	石川	71,915	77.9	74,928	78.6	81,379	80.9	95,115	83.3
	福井	73,184	79.2	75,461	79.2	80,997	80.6	95,371	83.5
	山梨	73,509	79.6	76,608	80.4	81,981	81.5	96,603	84.6
長野県	長野	68,859	74.6	72,237	75.8	78,380	78.0	93,972	82.3
	岐阜	73,382	79.5	76,851	80.7	81,903	81.5	95,453	83.6
	静岡	76,199	82.5	79,664	83.6	84,529	84.1	98,680	86.4
	愛知	78,472	85.0	82,961	87.1	88,688	88.2	102,017	89.3
	三重	85,125	92.2	87,783	92.1	92,870	92.4	105,000	91.9
	滋賀	82,672	89.5	84,383	88.6	89,344	88.9	100,828	88.3
	京都	87,767	95.0	90,489	95.0	96,081	95.6	107,917	94.5
	大阪	87,834	95.1	90,165	94.6	93,978	93.5	105,809	92.6
	兵庫	86,049	93.2	89,452	93.9	93,376	92.9	104,596	91.6
	奈良	86,875	94.1	89,503	93.9	93,986	93.5	105,045	92.0
	和歌山	88,012	95.3	91,599	96.1	96,666	96.2	109,652	96.0
	鳥取	74,947	81.1	78,046	81.9	83,828	83.4	98,127	85.9
	島根	78,622	85.1	81,990	86.0	84,978	84.5	98,100	85.0
	岡山	76,937	83.3	79,789	83.7	84,740	84.3	97,222	85.1
	広島	73,546	79.6	71,874	80.7	81,610	81.2	95,000	83.2
	山口	78,383	84.9	81,753	85.8	86,452	86.0	100,205	87.7
	徳島	74,168	80.3	78,248	82.1	83,961	83.5	98,056	85.9
	香川	74,467	80.6	77,690	81.5	83,660	83.2	96,651	84.6
	愛媛	68,986	74.7	73,748	77.4	78,683	78.3	89,519	78.4
高松	74,710	80.9	78,577	82.5	84,516	84.1	98,099	85.9	
福岡	75,874	82.1	80,202	84.2	85,494	85.0	97,317	85.2	
佐賀	69,232	75.0	73,368	77.0	78,592	78.2	90,441	79.2	
長門	69,593	75.3	73,936	77.6	78,449	78.0	89,814	78.6	
熊本	67,209	72.8	71,562	75.1	76,813	76.4	88,481	77.5	
大分	67,796	73.4	71,485	75.0	75,939	75.6	86,739	75.9	
宮崎	65,533	71.0	70,028	73.5	74,334	73.9	84,510	74.0	
鹿児島	67,323	72.9	71,361	74.9	75,805	75.4	86,175	75.5	
沖縄	71,889	77.8	76,603	80.4	77,684	77.3	97,419	85.3	
(平均)	76,487	82.8	80,161	84.1	85,040	84.6	97,546	85.4	

（建設省建築統計年報より）

5 都道府県別公共事業労働賃金（昭和55年6月）

(賃金単位：円、指数基準：100)

都道府県	とび工		プロック工		電工		鉄筋工		屋わく工		大工		左工		配管工	
	賃金	指数	賃金	指数	賃金	指数	賃金	指数	賃金	指数	賃金	指数	賃金	指数	賃金	指数
北海道	9380	82	11975	104	10270	117	8207	83	11903	99	11478	80	10421	78	10500	96
青森	9356	86	11126	97	10365	118	9705	76	9160	76	9645	67	9385	71	9412	86
岩手	10414	91	10715	93	8446	96	8773	88	9531	79	9399	66	8767	66	7548	69
宮城	9816	86	10639	93	11032	125	9346	84	9469	79	9420	66	10162	77	10479	95
秋田	10017	88	11020	96	10835	123	9971	90	9344	78	9510	66	-	-	-	-
山形	10188	89	11091	97	11390	129	10235	92	9825	80	9427	66	9814	74	10439	95
福島	9414	82	11129	97	10956	124	9830	88	8855	74	9816	69	8465	64	8805	80
茨城	11841	103	13081	114	10996	92	9714	87	10705	89	9604	67	13885	105	9011	82
栃木	9656	84	14693	128	9779	111	9863	89	10010	83	11150	78	11218	85	10251	93
群馬	11054	97	13626	119	9779	111	10500	94	11555	96	10292	72	10113	76	8091	74
埼玉	10536	92	12968	113	9505	108	10750	97	12032	100	13107	92	15002	113	9459	86
千葉	11664	102	13000	113	9783	111	10926	98	11535	96	12312	86	13263	95	8823	80
茨城	11445	100	11473	100	8806	100	11117	100	12021	100	14308	100	13283	100	10974	100
群馬	12394	108	14692	128	10686	121	11511	104	12614	105	12402	87	12852	95	10301	94
新潟	9608	84	11255	98	9385	107	10836	97	10172	85	9952	86	9131	69	8430	77
富山	11362	99	12206	106	8204	93	11410	103	11482	96	12345	86	9480	71	10721	98
石川	11651	102	11257	98	9778	111	10204	92	10152	84	11307	79	11234	85	8988	82
福井	8323	73	13108	114	8526	97	9890	89	10598	88	10143	71	-	-	9629	88
岐阜	14623	128	19302	168	-	-	10622	96	13170	110	12783	89	12492	94	10844	99
山梨	12468	109	19355	133	9844	112	11451	103	12203	102	12981	91	13632	103	11971	109
長野	11874	104	16495	144	-	-	11563	104	12886	108	14940	104	10234	77	12051	110
岐阜	12017	105	15068	131	9752	111	12121	109	12439	103	10658	101	9468	71	8833	80
静岡	10707	94	16668	137	8704	99	10249	92	12137	101	14465	97	12614	94	11879	106
愛知	12929	113	15594	136	10396	118	12388	111	12752	106	13909	97	12614	94	9179	84
三重	11447	100	-	-	8903	101	10172	91	12490	104	11881	83	10081	76	10972	100
滋賀	10171	89	-	-	9662	110	10360	93	13441	112	12365	86	12871	97	10211	93
京都	11099	97	12298	107	9131	104	10384	93	13209	110	14186	99	13036	98	12567	115
大阪	11760	103	17448	152	9187	104	10093	91	12779	106	13059	91	13261	100	7567	69
兵庫	10458	91	12132	106	10940	124	11163	100	12336	103	14667	103	11469	86	8142	74
和歌山	12991	114	17026	148	8154	93	12493	112	13036	108	11585	81	9200	69	7626	65
奈良	10111	88	16502	144	6621	75	8760	88	9590	77	8314	58	8866	74	7115	65
鳥取	11160	98	13501	116	7747	88	10278	82	9950	83	10297	72	10783	81	7911	72
徳島	11056	97	13720	120	8528	97	9543	86	10325	86	10653	74	9420	71	10294	94
香取	9884	86	12254	107	8698	99	9293	84	9703	81	10832	76	9854	74	8480	77
山梨	10463	91	13529	118	8348	99	9312	84	9972	83	9983	70	8854	70	7637	70
山梨	8926	78	13400	117	7422	84	8722	84	9466	79	9490	66	9384	71	7724	70
山梨	9725	85	13671	119	7316	83	9066	82	10189	85	10945	66	10430	79	7724	70
山梨	13404	117	13796	120	7557	86	8098	73	10640	89	10683	75	9890	74	8047	73
山梨	8899	78	12682	111	8103	92	9092	82	9438	77	8255	58	8759	66	8323	76
山梨	10675	93	12498	109	9885	112	9891	80	10077	84	11124	78	10331	78	9962	91
山梨	10792	94	12045	105	10611	120	9795	88	10410	88	10778	75	10279	77	9228	84
山梨	11113	97	12169	108	9816	111	10144	88	10610	88	10044	70	9419	71	9685	88
山梨	9342	82	11936	104	8678	110	9424	85	9325	78	10007	70	9996	75	10122	92
山梨	11171	98	12094	105	8796	100	8632	87	8899	81	8900	69	9460	71	7058	64
山梨	11345	99	12872	110	8251	94	9551	86	9756	81	8994	63	9936	75	8370	76
山梨	11464	100	12125	106	9661	110	10155	91	10391	86	10186	71	9509	72	9072	83
山梨	10223	89	9347	81	10217	116	9432	85	9380	78	9346	65	9241	70	8554	78
山梨	10871	95	13184	115	8268	105	10194	92	10897	91	11125	78	10710	81	9357	85

(都道府県別賃率月率より)

6 都道府県別屋外労働者職種別賃金（昭和55年8月）

(賃金単位：円、指数(東京：100))

都道府県	建設職種計		石工	左官	電気工	配管工	植栽工	賃金工	仮金工	鉄筋工	鉄骨工	運搬工						
	賃金	指数											賃金	指数	賃金	指数	賃金	指数
北海道	8860	89	8800	93	8230	91	8180	78	7900	73	8590	70	10130	96	7480	80	12460	96
北海	6190	62	7570	72	6960	71	7020	67	7100	66	7180	59	7180	66	6900	74	8040	62
青森	6150	62	8060	76	6970	77	7050	64	6660	62	6630	54	8160	77	8420	90	7930	61
岩手	6590	66	7790	74	7770	70	7710	85	7430	69	7960	65	4310	46	7970	62	7970	62
宮城	5840	59	8040	74	6320	76	6740	65	6980	65	7300	60	6530	62	7010	75	6870	53
秋田	6240	63	8070	74	6920	73	6930	72	6920	64	6900	57	7380	60	7520	81	7730	60
山形	6050	61	7010	66	8190	75	6310	70	6520	62	6480	60	6350	52	7320	69	6640	71
福島	6260	68	7730	73	7980	73	8520	105	7960	72	8250	58	8080	77	7400	79	7930	61
茨城	7340	74	7770	73	8200	82	8520	76	7160	85	7120	58	8490	80	7530	81	7910	61
栃木	8710	87	7830	81	7820	70	8190	90	7430	69	8160	67	7900	75	8460	91	8650	67
群馬	8120	81	7340	76	11250	101	8700	107	9010	86	8990	84	8400	69	8430	88	8370	90
東京都	9980	100	8720	95	8930	80	9810	108	8500	81	9070	84	1170	96	9020	85	8430	91
千葉	8990	99	8080	100	11180	100	10580	100	10440	100	10760	100	12180	100	10560	100	12930	100
茨城	6820	68	8260	76	7870	74	8550	88	8420	75	8670	74	6430	62	7790	74	6630	71
山梨	7180	72	8590	81	9570	84	7710	85	8530	82	8510	79	8820	72	9910	94	7440	80
長野	7740	78	9520	87	9950	91	9960	89	7650	85	8950	83	8390	69	7660	73	8560	74
新潟	7310	73	8340	79	8700	80	8770	79	7980	86	8750	65	7890	73	8500	70	6800	73
富山	8320	83	8000	82	8650	79	8040	85	14200	130	8240	91	8220	79	7950	74	8070	78
石川	7310	73	8280	78	8280	78	10280	94	7440	67	7930	88	7780	75	8600	80	8450	69
福井	7490	74	8330	79	8200	84	8000	88	6780	65	7200	67	8380	69	8210	78	8270	89
岐阜	7890	79	9000	82	7900	75	11080	102	8330	75	8900	98	8390	78	8920	89	8620	67
愛知	8320	83	8490	80	8260	85	8490	85	8490	84	8860	85	8090	84	8670	71	8640	84
岐阜	8480	85	8920	85	8950	85	14990	137	8800	88	8170	90	8240	79	8320	87	9010	74
三重	7810	78	8560	79	8560	79	8560	79	8560	79	8560	79	8560	79	8560	79	8560	79
滋賀	8890	89	8680	91	8680	91	8680	91	8680	91	8680	91	8680	91	8680	91	8680	91
京都	9950	100	8610	89	11110	102	11300	105	11010	99	8420	104	9770	94	10090	94	11840	97
大阪	8520	85	7590	78	10140	93	9750	92	13830	127	10050	90	9280	103	9360	90	9360	87
兵庫	9060	91	8450	87	10350	97	8440	80	8650	80	11080	99	10340	114	9240	89	8340	87
山梨	8140	82	7240	75	9130	84	8550	80	13390	104	10110	91	10080	111	8140	78	8410	78
茨城	6570	66	6430	66	8930	79	7650	72	13950	128	7890	71	8170	90	6380	61	8020	75
山梨	6230	62	6150	63	8160	75	7590	72	8750	80	8010	72	7440	82	7000	67	6720	62
山梨	7120	71	6780	70	8180	75	9920	94	8760	80	8680	78	8170	90	7800	75	8700	81
山梨	6910	69	6490	67	8400	77	8750	81	9250	85	8310	74	9000	99	7270	69	8190	75
山梨	6600	66	6460	67	8460	78	8460	78	10030	92	7810	70	8910	98	7980	76	7620	71
山梨	7270	73	6520	67	8360	77	8360	77	8400	77	8260	74	7200	80	6880	64	7770	63
山梨	6680	67	6400	66	7340	67	8390	78	10920	100	8670	78	7910	86	8080	77	7860	73
山梨	6070	61	6380	66	7860	72	7000	66	8850	81	8520	76	7660	65	6600	63	7910	74
山梨	7040	71	6540	67	9160	84	8550	81	8520	76	8400	64	7810	63	6810	63	7900	73
山梨	5930	59	5760	59	8110	74	7000	66	7780	71	8280	74	8680	96	6500	62	6120	57
山梨	5980	60	5600	58	7900	72	7170	68	7480	69	7970	71	7740	86	6340	61	7200	67
山梨	5790	57	5250	54	7360	67	7390	70	7400	68	7340	66	7410	86	6540	61	7200	67
山梨	6150	62	5850	60	7210	66	7490	71	8730	80	7340	66	8700	96	6850	66	6290	58
山梨	5510	55	5400	56	6640	61	6630	63	7170	79	6080	58	7010	58	6740	64	6600	71
山梨	6130	61	6140	63	7020	64	7240	68	8510	78	7430	67	7740	86	6440	62	6700	62
山梨	6750	68	6950	72	7280	67	9310	88	6540	60	6920	70	6360	61	6840	64	5140	42
(平均)	7590	76	7250	75	9180	84	9160	87	9620	88	8820	80	8350	74	8150	78	8510	79
(平均)	7590	76	7250	75	9180	84	9160	87	9620	88	8820	80	8350	74	8150	78	8510	79

(労働者屋外労働者職種別賃金(建設職種))

7 消費者物価指数(昭和55年総合)

(東京：100)

北	海	道	札	幌	市	95.3
脊		森	青	森	市	92.2
岩		手	盛	岡	市	91.1
官		城	仙	台	市	94.1
秋		田	秋	田	市	91.3
山		形	山	形	市	94.4
福		島	福	島	市	90.5
茨		城	水	戸	市	92.5
栃		木	宇	宮	市	91.0
群		馬	前	橋	市	91.1
埼		玉	浦	和	市	94.0
千		葉	千	葉	市	94.6
東		京	東	都	市	100.0
神	奈	川	横	区	市	98.2
新		鴻	新	山	市	93.7
富		山	富	沢	市	92.8
石		井	金	井	市	93.5
福		井	福	府	市	91.8
山		梨	甲	野	市	91.4
長		野	長	野	市	90.4
岐		阜	岐	阜	市	92.4
静		岡	静	岡	市	95.9
愛		知	名	屋	市	94.9
三		重	津	津	市	90.6
滋		賀	大	都	市	93.3
京		都	京	阪	市	96.8
大		阪	大	戸	市	95.3
兵		庫	神	良	市	95.0
奈		山	奈	山	市	95.3
和	歌	取	和	歌	市	94.6
鳥		根	鳥	取	市	92.5
島		山	松	江	市	91.7
岡		山	岡	山	市	93.8
広		島	広	島	市	94.0
山		口	山	口	市	91.5
徳		島	徳	島	市	94.0
香		川	高	松	市	91.3
愛		媛	高	山	市	90.8
高		知	高	知	市	93.0
福		岡	福	岡	市	94.3
佐		賀	佐	賀	市	91.1
長		崎	長	崎	市	91.6
熊		本	熊	本	市	92.0
大		分	大	分	市	90.3
官		崎	官	崎	市	90.1
鹿	児	島	鹿	島	市	91.9
沖		繩	那	壱	市	91.0
(平均)						92.0

(統理府統計局)

8 1人当たり県民所得(昭和54年度)

(所得 単位：円、指数 東京：100)

都府	道県	所得	指数	
北	海	道	1,504,904	62
脊		森	1,220,898	50
岩		手	1,211,521	50
官		城	1,474,175	61
秋		田	1,261,980	52
山		形	1,297,687	53
福		島	1,327,315	55
新		潟	1,335,034	55
茨		城	1,445,201	60
栃		木	1,485,708	61
群		馬	1,445,883	60
埼		玉	1,484,297	61
千		葉	1,491,845	61
東		京	2,427,846	100
神	奈	川	1,794,875	74
山		梨	1,381,896	57
長		野	1,451,493	60
静		岡	1,525,973	63
宮		山	1,510,121	62
石		川	1,486,426	61
岐		阜	1,403,240	58
愛		知	1,723,786	71
三		重	1,474,272	61
福		井	1,427,629	59
滋		賀	1,470,852	61
京		都	1,638,265	67
大		阪	1,809,371	75
兵		庫	1,626,236	67
奈		良	1,426,530	59
和	歌	山	1,280,116	53
鳥		取	1,300,624	54
島		根	1,267,035	52
岡		山	1,581,922	65
広		島	1,620,925	67
山		口	1,390,166	57
徳		島	1,336,100	55
香		川	1,467,079	60
愛		媛	1,345,946	55
高		知	1,285,477	53
福		岡	1,686,719	69
佐		賀	1,317,490	54
長		崎	1,262,690	52
熊		本	1,333,747	55
大		分	1,268,436	52
官		崎	1,247,740	51
鹿	児	島	1,151,637	47
沖		繩	1,075,143	44
(平均)			1,605,660	66

(経済企画庁)

