

モーターボート競走公益資金による
助日本船舶振興会の補助事業

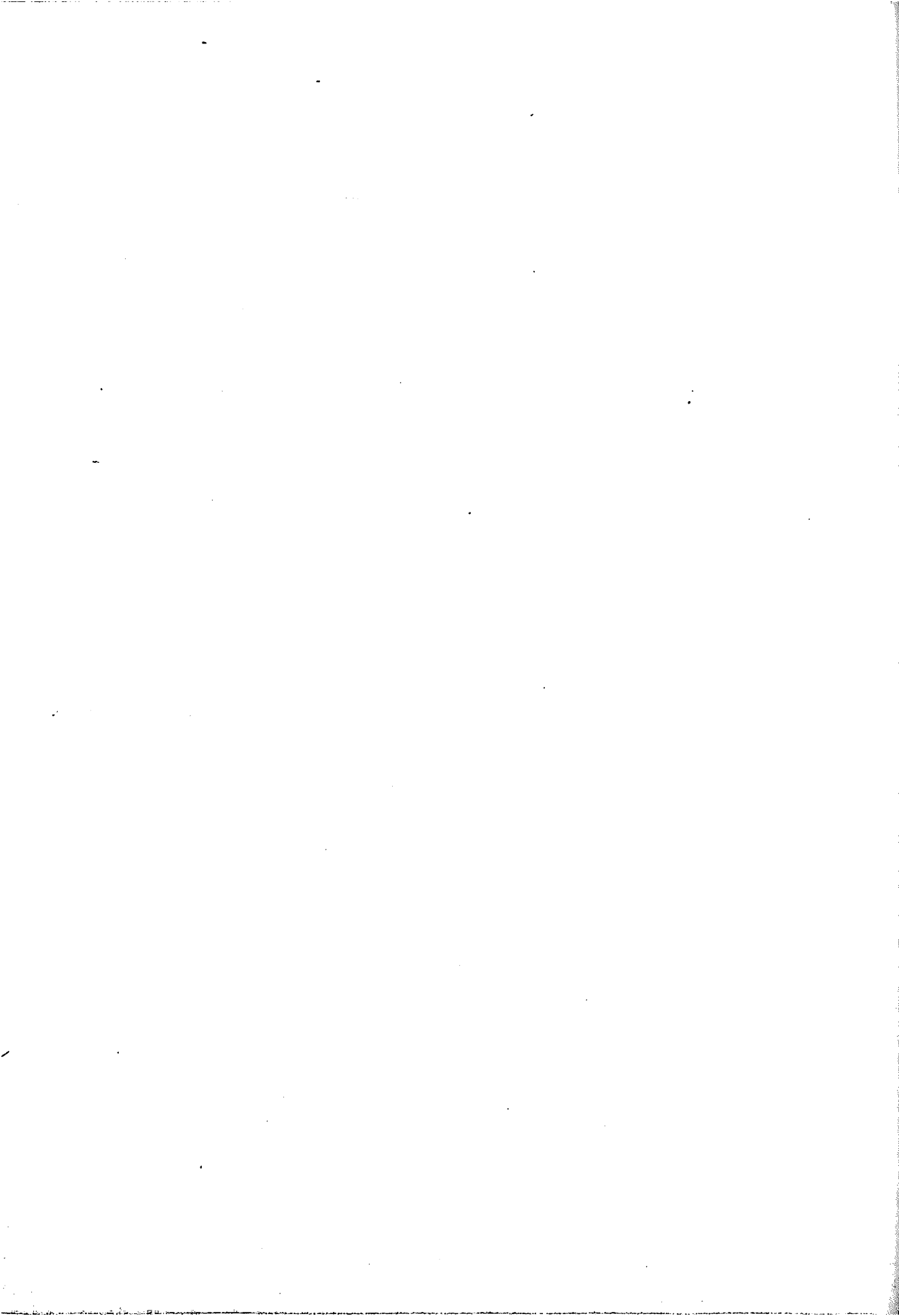


資産評価システムに関する調査研究

—プレハブ方式構造建物の標準量等に関する調査研究—

平成元年 3 月

財団法人 資産評価システム研究センター



は し が き

財団法人 資産評価システム研究センターは、適切な地域政策の樹立に資するため、地域の資産の状況及びその評価の方法に関する調査研究の実施を目的として、昭和53年5月に発足しました。

爾来、当評価センターにおける調査研究は、資産評価の基礎理論及び地方公共団体における資産評価技法の両面にわたって、学識経験者及び自治省、地方公共団体等の関係者をもって構成する、資産評価システム、土地、家屋及び償却資産の各部門ごとの研究委員会において行われ、その結果は、会員である地方公共団体等に配付してきたところであります。

資産評価システム研究委員会の本年度の調査研究のテーマとしては、プレハブ方式構造建物の床面積、各部分別の施工量等の実態を調査し、プレハブ家屋に適用する再建築費評点基準表のあり方についての調査研究を行なうことといたしました。この程、その調査研究の成果をとりまとめ、ここに、公表する運びとなりましたが、この機会に、熱心にご研究、ご審議をいただきました研究委員各位並びに実施調査に当って種々ご協力を賜りました地方公共団体関係者各位に心から感謝申し上げます。

なお、当評価センターは、今後とも、所期の目的にそって、事業内容の充実のためさらに努力を傾注する所存であります。地方公共団体をはじめ関係団体の皆様の一層のご指導、ご援助をお願い申し上げます。

最後に、この調査研究事業は、モーターボート競走公益資金による財団法人 日本船舶振興会の補助金の交付を受けて実施したものであり、改めて深く感謝の意を表すものであります。

平成元年3月

財団法人 資産評価システム研究センター
理事長 植 弘 親 民

研 究 組 織

資 産 評 価 シ ス テ ム 研 究 委 員 会

委員長	長野正明	コンサルタント 総合計画策定等
委員	加藤裕久	小山工業高等専門学校教授
"	宍道恒信	宍道建築設計事務所長
"	小川徳治	自治省税務局固定資産税課長
"	前田光雄	自治省税務局固定資産税課固定資産鑑定官
"	野上敏行	(財)資産評価システム研究センター調査研究部長
専門員	宮澤豊成	自治省税務局固定資産税課家屋第一(兼)第二係長
"	渡辺豊	(財)資産評価システム研究センター主任研究員
"	井上茂	(財)資産評価システム研究センター主任研究員

目 次

I	調査研究の概要	1
1	目 的	1
2	背 景	1
3	調査方法	3
(1)	概 要	3
(2)	各部分別施工量等の地方公共団体に対するアンケート調査	3
(3)	プレハブメーカーへのアンケート調査及び工場への実地見学	4
4	とりまとめの方法	5
II	各部分別の標準量等に関するアンケート調査	6
1	調査方法	6
(1)	調査項目の具体的目的	6
(2)	調査表様式	8
2	調査結果	30
(1)	調査概要	30
(2)	各部分別の標準量等に関する調	31
(3)	建具の使用量に関する調	40
(4)	建築設備の使用個数等に関する調	41
(5)	プレハブ建物の床面積、棟数、戸数に関する調	50
(6)	再建築費評点基準表にない評点項目	51
(7)	プレハブ準則に対する意見要望	52
III	プレハブ準則の標準量と本調査結果との比較	54
IV	計数資料	60
V	参考資料	96

目 次

1	要項の突出査問	1
1	目 目	1
1	景 背	2
2	表式査問	2
3	要 項 (1)	
3	査問一々とする十箇の共同公設社の移量工減限分諸各 (2)	
4	移量工減限への移工の査問一々とするのヘーケーキマヘンテ (3)	
5	表式のみをりう	4
6	査問一々とする十箇の移量率限の限分諸各	II
6	表式査問	1
6	目的の用具の目録査問 (1)	
8	失却査問 (2)	
10	果積査問	2
10	要項査問 (1)	
11	限る十箇の移量率限の限分諸各 (2)	
14	限る十箇の用具の費用の用具 (3)	
14	限る十箇の移量率限の費用の用具 (4)	
16	限る十箇の移工, 減限, 移工の移工マヘンテ (5)	
18	目的点移工の移工率限の費用の用具 (6)	
25	要項査問 (1)	
24	移工の移工率限の本移量率限の限分諸各	III
26	移工率限	IV
26	移工率限	V

I 調査研究の概要

1 目的

本調査研究は、プレハブ方式構造建物（以下「プレハブ家屋」という。）について、その床面積、各部分別の施工量等の実態を調査し、プレハブ家屋に適用する再建築費評点基準表（準則）（以下、「プレハブ準則」という。）のあり方についての研究及びその指針を得るための基礎的な資料の収集を目的としている。

2 背景

固定資産税における家屋の評価は、固定資産評価基準に定める方法で行うこととされており、家屋の価値の評価及び表現については、直接価額に結び付けることを避け、まず、すべて評点数によってこれを表し、別に定める評点1点当たりの価額に乗じて評価対象家屋の価額を求めるとされている。

その際、各個の家屋の評点数は、各個の家屋について再建築費評点数を求め、これに当該家屋の損耗の状況による減点を考慮し、さらに、必要に応じて需給事情による減点を考慮して、当該家屋の現況に応ずる評点数を求めるものであり、現行の固定資産評価基準においては、木造家屋再建築費評点基準表及び非木造家屋再建築費評点基準表がそれぞれの家屋の用途別に区分して、定められている。

現行のプレハブ家屋の評価については、市町村において固定資産評価基準第2章第1節六2によりプレハブ家屋に適用する再建築費評点基準表を作成する際の基準として、住宅、アパート用建物について現行のプレハブ準則が示されている。すなわち、昭和41年に「工場量産組立式（プレハブ方式）構造等の非木造家屋に適用する再建築費評点基準表（準則）の送付について」（昭和41年11月30日自治固第140号各都道府県総務部長あて自治省税務局固定資産税課長通達）が、昭和47年に木質系のプレハブ家屋に適用する「工場量産組立式（プレハブ方式）構造建物に適用する再建築費評点基準表（準則）について」（昭和47年11月6日自治固第118号各都道府県総務部長、東京

都総務局長、東京都主税局長あて 自治省税務局固定資産税課長通達) が示され、適宜改正され、現在に至っている。

現在、我が国に建てられているプレハブ住宅は、昭和30年代半ばに発生し、昭和40年代に入って飛躍的な伸びをみせ、以後今日に到るまでその建築実績及び新築住宅に占める割合は、多少の変動はあるものの着実に上昇している。

表1 新築住宅に占めるプレハブ住宅の割合の推移

(単位: 戸、%)

年	(A) 新築住宅総数	(B) プレハブ住宅	左 の 内 訳			(B)/(A)
			木 質 系	軽 鉄 骨 系	鉄 筋 コ ン ク リ ー ト 系	
48	1,905,112	138,933	29,815	75,969	33,149	7.3
49	1,316,100	145,795	26,868	73,475	45,452	11.1
50	1,356,286	135,635	23,254	71,161	41,220	10.0
51	1,523,844	153,370	25,643	88,052	39,675	10.1
52	1,508,260	139,245	23,242	78,899	37,104	9.2
53	1,549,362	138,830	24,282	80,817	33,731	9.0
54	1,493,023	136,820	25,762	82,022	29,036	9.2
55	1,268,626	127,235	26,034	75,761	25,440	10.0
56	1,151,699	122,824	23,716	72,253	26,855	10.7
57	1,146,149	138,494	30,645	84,977	22,872	12.1
58	1,136,797	146,679	33,453	93,919	19,307	12.9
59	1,187,282	162,833	37,661	106,502	18,670	13.7
60	1,236,072	177,842	43,344	115,290	19,208	14.4
61	1,364,609	203,365	52,642	130,901	19,822	14.9
62	1,674,300	247,455	67,824	156,357	23,274	14.8

(昭和63年度版建築統計年報建設省建設経済局)

しかし、昭和63年度の固定資産の評価から適用する木造家屋再建築費評点基準表において専用住宅用建物普通建の標準量や基準床面積(標準量を求める際の各用途の標準的な規模とされた床面積)が改正されたことに伴い、現行の

木質系のプレハブ準則では矛盾点が表われたほか、軽量鉄骨系や鉄筋コンクリート系においても、標準量と実態との相違点が拡大してきており市町村からも準則の見直しが、求められているところである。

このような状況を踏まえ、本調査においては、実際に評価済みのプレハブ家屋を対象に各部分別の単位当たり施工量等を中心に本調査を行ったものである。

3 調査方法

(1) 概要

プレハブ家屋の標準量等の調査については地方公共団体に対するアンケート調査及びプレハブ家屋を生産しているメーカーに対するアンケート調査を行うことにより、資料の収集にあたった。また、現在のプレハブ家屋の生産過程を理解するために、プレハブ家屋生産工場を見学した。

(2) 各部分別施工量等の地方公共団体に対するアンケート調査

各部分別施工量等の地方公共団体に対するアンケート調査（以下「標準量等調査」という。）は、プレハブ家屋の各部分別の施工量等を把握するため、全国655市及び東京都（特別区の区域）を対象に行った。

調査対象家屋は、木質系、軽量鉄骨系、鉄筋コンクリート系の戸建住宅については、それぞれ規模別に大、中、小の3棟、さらに木質系、軽量鉄骨系については、共同住宅を1棟ずつ選定することとし（20頁参照）、基本的に実測により施工量等を把握して回答してもらうこととした。また、プレハブ住宅の場合には、展示場が各地にあり、展示用住宅は規模がかなり大きく実際に建築されるものとは異なっていることが予想されるため、選定した場合には明記することとした。

また、昭和62年1月2日から昭和63年1月1日の1年間に当該団体の区域内に建築されたプレハブ家屋の全体について、その建築棟数、平均床面積及び共同住宅にあっては平均戸数を併せて調査し、さらに、現行の準則にない評点項目及び準則についての意見、要望を自由形式で求めた。

この標準量等調査は、プレハブ家屋の各部分別の標準的な施工量について

4 整理、分析の方法

調査結果については、報告された各データについて、本委員会で精査、調整のうえ整理集計を行い、主要な項目について若干の分析を行った。分析について用いた語句の定義については次のとおりである。

平均 = \bar{x} ……………算術平均を示し、調査表に記入する単位の下一桁まで表す。

標準偏差 = s …………… $s^2 = \Sigma (x - \bar{x})^2 / (n-1)$ 単位は平均に同じ。

有効データ数 ……………当該各区分、構造において報告のあった調査対象家屋のうち、各調査項目において数値の報告があった数。

Ⅱ 各部分別の標準量等に関するアンケート調査

1 調査項目

(1) 各調査項目の具体的目的

標準量等調査の詳細は、次掲の調査表によることとし、ここではその概要及び目的について簡単に述べることとする。

① 各部分別の標準量等に関する調

第1表は、各部分別の再建築費評点基準表の標準量に相当する、単位当たり施工量を記載するとともに、床面積、戸数（共同住宅のみ）、室数等の調査対象プレハブ家屋の概要に関する事項及び軒高、天井高等の施工量に影響があると思われる家屋の各部の状況について記載するものである。

なお、単位当たり施工量を記載する部分別は、基礎、外周壁骨組（鉄筋コンクリート系を除く）、間仕切骨組、外部仕上げ、内部仕上げ、屋根仕上げの6つである。

② 建具の使用量に関する調

第2表は、建具の種類ごとの単位当たり施工数量について記載するものであり、その他にガラスの施工量及び外部建具、内部建具ごとの施工量を併せて記載するものである。これは、現行のプレハブ準則における「建具面積が明確でないもの」の場合に用いられている標準量のほか、木造家屋の建具の評価方法に用いられている総合評点方式の施工量との比較検討のための基礎資料を得ることを目的としている。

③ 建築設備の使用個数等に関する調

第3表は、各建築設備について、その使用数量を実数で記載するものである。これについては、建具と同様に、木造家屋の建築設備の評価方法に用いられている総合評点方式の施工量との比較検討のための基礎資料を得ることを目的としている。

④ プレハブ建物の床面積、棟数、戸数に関する調

第4表は、各団体の区域において昭和62年1月2日から昭和63年1

月1日までの1年間に建築されたプレハブ家屋について床面積、棟数、平均戸数(共同住宅)を記載するものである。この調においては、平均床面積等を調査することにより各構造の基準床面積を検討する際の基礎資料を得ること等を目的としている。

⑤ 再建築費評点基準表にない評点項目

第5表は、実際に建築されるプレハブ家屋は様々の新建材等が使用されており、現行プレハブ準則にない資材等で、使用頻度の高いものや今後継続的に使用されていくと考えられるものについて把握することを目的としている。

⑥ プレハブ準則に対する意見要望

第6表は、プレハブ家屋の評価方法等について、実際に評価を行っている地方団体の意見、要望を把握することを目的としている。

ブレハブ建物の標準等に関する調

(2) 調査表様式

地方公共団体コード	表番号
	00

都道府県名
都 市 名

○ 記入上の注意

各表の作成に当たっては、記載原簿により内容を十分精査すること。
また、第1表から第4表までの各表の数値は、電子計算機によって集計するので、下記事項に留意のうえ記入すること。

1 数値は、ていねいに記入すること。

良い例 1 2 3 4 5 6 7 8 9 0

悪い例 1 2 } x s 6 7 8 9 0

2 該当のない項目欄は空欄とし、ハイフン(ー)、ゼロ(0)等は記入しないこと。

3 単位誤りのないよう注意すること。

第1表 標準等に関する関(その1) 都道府県名

都市名

地方公共団体コード	表番号
	01

	メーカー名	タイプ名	床 面 積			戸 数	室 数	基 礎		外周壁骨組 施 工 量 ㎡	間仕切骨組 施 工 量 ㎡
			1 階	2 階	その他			延べ床	延長		
木質系戸建	大	010									
	中	020									
	小	030									
	計	040									
軽鉄系戸建	大	050									
	中	060									
	小	070									
	計	080									
鉄筋系戸建	大	090									
	中	100									
	小	110									
	計	120									
木質系	共 住	130									
軽鉄系	共 住	140									
合計	合計	150									

第1表 標準仕様等に關する調 (その 2)

都道府県名
 都 市 名

地方公共団体コード	表番号
	001

	(11) 外部仕上げ		(12) 内部仕上げ		(13) 内部仕上げ		(14) 天井高		(15) 屋根仕上		(16) 屋根式		(17) 軒出		(18) 合計
	仕上げ面積	高	仕上げ面積	高	仕上げ面積	天井高	仕上げ面積	屋根式	軒出	合計					
011	m ²	m	m ²	m	m ²	m	m ²								
021															
031															
041															
051															
061															
071															
081															
091															
101															
111															
121															
131															
141															
151															

第2表 建築具の使用量に関する明（その1）

都道府県名
都 市 名

地方公共団体コード	装番号
	02

(1) (2) (3) (4) (5) (6) (7) (8) (9) (10) (11)

	鋼 製 建 具		ア ル ミ ニ ウ ム 建 具						その他	
	ブラケット戸	雨戸	スライク ブラケット	固定式 ブラケット	すべり 出しブラケット	かまち 戸	ブラケット 戸	網戸		雨戸
010	m ²	m ²	m ²	m ²	m ²	m ²	m ²	m ²	m ²	m ²
020										
030										
040										
050										
060										
070										
080										
090										
100										
110										
120										
130										
140										
150										

第2表 建築器具の使用量に関する調(その2)

地方公共団体コード	表番号
	702
都道府県名	
都 市 名	

	(12)	(13)	(14)	(15)	(16)	(17)	(18)	(19)	(20)	(21)	(22)	(23)
	木製建築具			ガラス			建具			合計		
	ふすま	障子	障子戸	その他	普通板明透	型板	網入板型	網入板隠き板	その他	外部建具合	内部建具合	
	m ²	m ²	m ²	m ²	m ²	m ²	m ²	m ²	m ²	m ²	m ²	m ²
011												
021												
031												
041												
051												
061												
071												
081												
091												
101												
111												
121												
131												
141												
151												

第4表 アレハア建物の床面積、棟数、戸数に関する調

地方公共団体コード				表番号	
1				7	0
				1	4

都道府県名

都 市 名

		(1)	(2)	(3)	(4)
		平均床面積 (㎡)	建築棟数 (棟)	平均戸数 (戸)	合計
木質系戸建	010	12	19	24	36
軽重鉄骨系戸建	020				
鉄筋コンクリート系戸建	030				
木質系共同住宅	040				
軽重鉄骨系共同住宅	050				
合 計	060				

第5表 再建築費評点基準表にない評点項目（木質系）

都道府県名
都 市 名

地方公共団体コード	表番号
	05

部 分 別	質 材 等 の 一 般 的 名 称 (商 品 名 、 メ ー カ ー 名 、 材 質 、 規 格 等)
外周壁骨組	
間仕切骨組	
小屋 組	
床 組	
基 礎	
外部仕上げ	
内部仕上げ	
天井仕上げ	
床 仕 上 げ	
屋根仕上げ	
建 具	
建築設備	

○ 新たに部分別として加えた方がよいと思われるもの

第5表 再建築費評点基準表にない評点項目（輕量鉄骨系） 都道府県名

地方公共団体コード	表番号
	05

都 市 名

部 分 別	質 材 等 の 一 般 的 名 称	商 品 名	メ ー カ ー 名	材 質	規 格 等
床 構 造					
外面壁骨組					
間仕切骨組					
基 礎					
外部仕上げ					
内部仕上げ					
天井仕上げ					
床 仕 上 げ					
屋根仕上げ					
施 具					
建築設備					

○ 新たに部分別として加えた方がよいと思われるもの

第5表 再建築費算定基準表にない評点項目（鉄筋コンクリート系）

延道府県名

都市名

地方公共団体コード	表番号
	05

部分別	質材等の一般的名称（商品名、メーカー名、材質、規格等）
小屋組	
基礎	
間仕切骨組	
外部仕上げ	
内装仕上げ	
床仕上げ	
天井仕上げ	
屋根仕上げ	
器具	
建築設備	

○ 新たに部分別として加えた方がよいと思われるもの

プレハブ建物の概算値等に関する記載要領

I. 総括

1 調査対象家屋
住宅、アパート用工場産組立式（プレハブ）構造建物について、下記の要領により選定するものであること。

(1) 構造、用途及び規模による区分

①	木	質	系	戸	建	135㎡以上、
②	木	質	系	戸	建	135㎡未満
③	木	質	系	戸	建	80㎡以上、
④	木	質	系	戸	建	80㎡未満
⑤	軽	鉄	系	戸	建	135㎡以上、
⑥	軽	鉄	系	戸	建	135㎡未満
⑦	軽	鉄	系	戸	建	80㎡以上、
⑧	軽	鉄	系	戸	建	80㎡未満
⑨	鉄	骨	系	戸	建	135㎡以上、
⑩	鉄	骨	系	戸	建	135㎡未満
⑪	鉄	骨	系	戸	建	80㎡以上、
⑫	鉄	骨	系	戸	建	80㎡未満

(2) 棟数 ①～⑫の区分について、各1棟。

(3) 建築年次
昭和59年1月2日以降に建築されたもの。ただし、第4表分については、昭和62年1月2日より昭和63年1月1日までに建築されたものとする。

2 その他の留意事項

- 各項目の数値については、必ず、現地物件の実測又は当該物件の図面による測定によること。
(なる、当該地にモデルハウス等がある場合には、これを用いても良い。)
- 上記1に該当する家屋がない場合には、該当区分のみ記載し、ない区分については、記載を要しないものである。
- 数値の記載に当たっては、以下に記載する要領の端数処理に従って、誤りのないよう注意すること。
例えば、「1.10」と記載しなければならない場合は、小数第2位まで確實に記載し、「1.1」と小数第2位の「0」を省略しないこと。

II. 個別事項

1 第1表関係

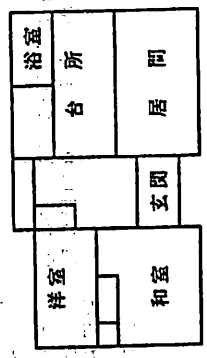
- メーカー名、タイプ名
各区分に用いた家屋のメーカー名及びタイプ名を記載するものであること。
(例) 大成建設(株) ハルコン ステイ

- (2) 床面積
 ① 1階床面積を記載すること。単位は㎡で、小数第2位を切り捨て、小数第3位を切り捨てる。
 ② 2階床面積を記載すること。単位は㎡で、小数第2位を切り捨て、小数第3位を切り捨てる。
 ③ その他 1階以外の階又は塔屋等の床面積を記載すること。単位は㎡で、小数第2位を切り捨て、小数第3位を切り捨てる。
 ④ 延べ床面積 1階、2階及びその他の合計を記載すること。単位は㎡で、小数第2位を切り捨て、小数第3位を切り捨てる。

- (3) 戸数
 共同住宅にあっては、その建物の1戸当たりの平均床面積を記載すること。単位は、㎡/戸数で、小数第3位を四捨五入して、小数第2位までを記載すること。

- (4) 室数
 算定に当たっては、応接間、居間、寝室、食堂などと呼称される通常の生活空間をいい、居間と食堂の間の接合部は、一室として取扱い、納戸、広縁などであっても、5~7㎡以上のものは、一室として含め、一室として記載することとする。
 居室は、居室、和室、洋室、玄関、浴室、台所、居間、和室及び洋室で4室となり、延べ床面積が、92.54㎡なので、
 $4 \div 92.54 = 0.0432 \rightarrow 0.043$

(例)



- (5) 基礎
 ① 延長基礎の2位を記載すること。単位は、延床面積1.0㎡当たりの㎡で、小数第3位を四捨五入して、小数第2位を記載すること。
 ② 独立基礎の2位を記載すること。単位は、延床面積1.0㎡当たりの個数で、小数第3位を四捨五入して、小数第2位を記載すること。柱1本の重量を、1個の基礎で直接支える形式のものであり、束立石とは異なるものである。

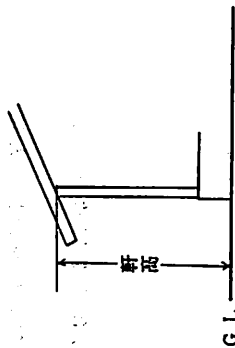
- (6) 外周壁骨組
 外周壁2位を記載すること。単位は、延べ床面積1.0㎡当たりの㎡で、小数第3位を四捨五入して、小数第2位を記載すること。ただし、開口部は面積に含めないものであること。
 小断面積の測定については、一般的に外周壁骨組は含まないものであること。記入を要しない。

(7) 骨組の施工面積を記載すること。単位は、延べ床面積1.0㎡当たりの㎡で、小数第3位を四捨五入して、同仕切骨組までを記すこと。
 同仕切骨組は、主体構造部と同じ材料により造られたたけは除くものである。注記すること。また、施工量の測定に当たっては、同仕切壁の両面によることなく片面をもってその施工量とし、開口部は面積に含めないものとする。

(8) 外部仕上げ

① 仕上げ面積
 外周壁の仕上げ面の面積を記載するものであること。単位は、延べ床面積1.0㎡当たりの㎡で、小数第3位を四捨五入して、小敷の施工量と同じ値となる。

② 軒高
 敷地地盤面から建物の小屋組又はははりを支持する壁、敷きげ又ははりの上端までの高さを言うものであり、右図のとおりである。単位は実測のmで、小数第3位を四捨五入して、小数第2位までを記載すること。



(9) 内部仕上げ

① 仕上げ面積
 内壁の仕上げ面の面積を記載するものであること。単位は、延べ床面積1.0㎡当たりの㎡で、小数第3位を四捨五入して、小数第2位までを記載すること。

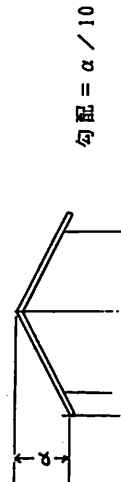
② 天井高
 天井高とは、室の床面から天井までの高さを言うものである。当該建物に、2以上の天井高がある場合には、最も代表的な天井高（最も床面積の多い部分の天井高）によることとし、この代表的な天井高が決定し難い場合には、平均の天井高を記載するものであること。単位はmで、小数第3位を四捨五入して、小数第2位までを記載すること。

(10) 屋根仕上げ

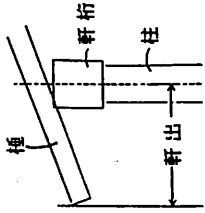
① 仕上げ面積
 勾配屋根に当たっては、水平投影面積ではなく、実施工面積を記載するものであること。単位は、建床面積1.0㎡当たりの㎡で、小数第3位を四捨五入して、小数第2位までを記載すること。

② 屋根形式
 屋根形式については、別表第1中の「屋根形式」の項目の1～10までの中から、該当するもの又は最も近い形式の番号を記載すること。

③ 勾配
 勾配を記載すること。右図のように測り、10分の幾つにしろるか、小数第1位まで記載すること。なお、陸屋根については空欄とし、ハイフン(-)、ゼロ(0)等は記載しないこと。



勾配 = $\alpha / 10$



④ 軒出とは、外周壁の中心から、軒の先端までの水平の長さである。なお、出の建物の軒出がある場合には、最も代表的な軒出の長さを用いることとする。軒出の測定は、この代表的な軒出が決定し、単位はcmで、小数第1位を四捨五入して、整数で記載すること。

(11) 合計

この項目は、記載ミスの子エックに用いるので、第1表の各項目の横列の合計を計算して記載すること。

2 第2表関係

(1) 建具については、それぞれ該当する建具又はガラスの項目に、その建具面積又はガラス面積を延べ床面積で除した値を、小数第4位を四捨五入して、小数第3位までを記載すること。下図1のようにそれぞれ自体の面積、他の建具にあっては、下図2のごとく枠ぬきの面積とする。また、ガラス面積は、ガラス見付面積とする。

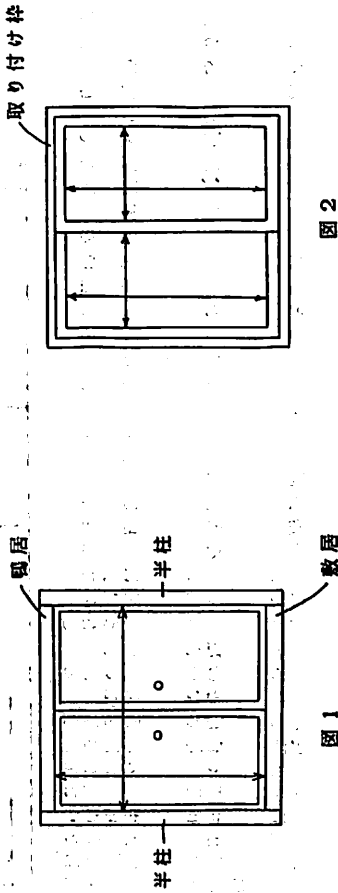


図2

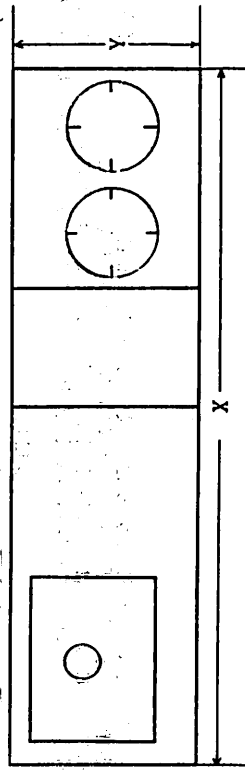
図1

(2) 建具合計「内部建具合計」、「外部建具合計」は、それぞれ前記の「鋼製建具」、「アルミニウム建具」、「木製建具」を、外部と内部に振分けて記載すること。

(3) この項目は、記載ミスの子エックに用いるので、第2表の各項目の横列の合計を計算して記載すること。

3 第3表関係

- (1) 電気設備
該当する項目について、個数を記載すること。単位は突個数である。
(注) 延べ床面積では除さないように。
- (2) ガス設備
用口数を記載すること。単位は突個数である。
(注) 延べ床面積では除さないように。
- (3) 給水設備
に該当する使用管の項目に、使用口数を記載すること。単位は突個数である。
(注) 延べ床面積では除さないように。
- (4) 排水設備
に該当する使用管の項目に、排水口数を記載すること。単位は突個数である。
(注) 延べ床面積では除さないように。
- (5) 衛生設備
の該当する項目に、個数又は箇所数を記載すること。単位は突個数又は突箇所数である。
(注) 延べ床面積では除さないように。流し台の寸法を下图の様に測定し、面積を計算して、単位㎡で、小数第4位を四捨五入して、小数第3位まで記載すること。



$$X \times Y = \text{大きさ (㎡)}$$

- (6) 共同住宅の建築設備については、1棟の合計の個数(箇所数又は㎡)を記載すること。
- (7) 合計
この項目は、記載ミスのチェックに用いるので、第3表の各項目の横列の合計を計算して記載すること。
- 4 行の合計
- (1) 40行、80行及び120行の「計」は、それぞれ木質系戸建、軽鉄系戸建及び鉄筋系戸建の縦計を計算し記載すること。
- (2) 150行の合計は、それぞれの列の縦(40、80、120、140行)の合計を計算して記載すること。
- (3) それぞれの表の最後の列の合計の縦計と横計はイコールになるものであること。

5 第4表関係

昭和63年度（昭和62年1月2日～昭和63年1月1日建築）評価済みの新築分家屋について、下記の要領で記載すること。

(1) 構造、用途

アレハア住宅を、次の①～⑤に区分する。

- ① 木質系戸建
- ② 軽量鉄骨系戸建
- ③ 鉄筋コンクリート系戸建
- ④ 鉄骨系共同住宅
- ⑤ 軽量鉄骨系共同住宅

(2) 平均床面積

それぞれ別の区分の平均の床面積を記載すること。単位は㎡で、小数第3位を四捨五入し、小数第2位までを記載すること。

(3) 建築棟数

それぞれ別の区分の総建築棟数を記載すること。

(4) 平均戸数

共同住宅についてのみ、それぞれの区分の平均戸数（1棟当たりの戸数の平均）を記載すること。単位は戸で、小数第3位を四捨五入し、小数第2位までを記載すること。

(5) 60行の「合計」には、各列の総計を記載し、第4列の「合計」には、各行の横計を記載すること。なお、縦計と横計はイコゴールになるものであること。

6 第5表関係

(1) 再建築費評価点基準表にない資材又は建築設備（以下「資材等」という。）で、近年一般的に使用されるようになり、今後、再建築費評価点基準表に掲載しなくては、資材等の一般的な名称の他に、商品名、メーカー名、材質及び規格等が分かれば、併記すること。

(例) 「旭化成ヘーベルパワーボード」の場合。

ALC版 ヘーベルパワーボード 旭化成（株） 軽量気泡コンクリート 1,820 × 606 × 37 (mm)

(2) 新たに加えた方が良いと思われる「部分別」について、記載するものであること。

(例) 鉄筋コンクリート系ブレイハブに、「床構造」が必要と思われる場合。
 第5表の(鉄筋コンクリート系)の用紙に、「床構造」と記載する。

7 第6表関係

現在用いられている、住宅、アパート用工場量産組立式(ブレイハブ方式)構造物に係る再建築費評価点基準表(準則)に対する意見、要望等があれば、記載すること。

(1) 名称
 (2) 所在地
 (3) 用途
 (4) 構造
 (5) 床面積
 (6) 建築費
 (7) 評価点



(1) 名称
 (2) 所在地
 (3) 用途
 (4) 構造
 (5) 床面積
 (6) 建築費
 (7) 評価点

(1) 名称
 (2) 所在地
 (3) 用途
 (4) 構造
 (5) 床面積
 (6) 建築費
 (7) 評価点

別表第1 (第1表~第3表関係)

調査項目	記 載 単 位	端 数 処 理 等	備 考
床面積	㎡	小数第3位を切り捨て、小数第2位まで。	1階+2階+その他=延べ床
戸数	㎡/戸	小数第3位を四捨五人、小数第2位まで。	共同住宅のみ記載。
室数	延べ床面積1.0㎡当たりの室数	小数第4位を四捨五人、小数第3位まで。	
延長	建床面積1.0㎡当たりのm	小数第3位を四捨五人、小数第2位まで。	
独立基礎	建床面積1.0㎡当たりの個数	小数第3位を四捨五人、小数第2位まで。	
外間壁骨組	延べ床面積1.0㎡当たりの㎡	小数第3位を四捨五人、小数第2位まで。	鉄筋コンクリート系は記載しないこと。
間仕切骨組	延べ床面積1.0㎡当たりの㎡	小数第3位を四捨五人、小数第2位まで。	
仕上げ面積	延べ床面積1.0㎡当たりの㎡	小数第3位を四捨五人、小数第2位まで。	原則的には、外間壁骨組施工盛=外部仕上げ面積
軒高	m	小数第3位を四捨五人、小数第2位まで。	
仕上げ面積	延べ床面積1.0㎡当たりの㎡	小数第3位を四捨五人、小数第2位まで。	
天井高	m	小数第3位を四捨五人、小数第2位まで。	
仕上げ面積	建床面積1.0㎡当たりの㎡	小数第3位を四捨五人、小数第2位まで。	勾配屋根にあっては、実施工面積。
屋根形式	1...切妻 6...片流れ 2...寄棟 7...半切妻 3...方形 8...越屋根 4...陸屋根 9...雁折れ 5...人母屋 10...その他		
勾配	/10	小数第2位を切り捨て、小数第1位まで。	○「10分のいくつ」の「いくつ」を記載。 ○(例) 4.5/10の場合、4.5と記載 ○陸屋根の場合は、記載せず空欄にする。
軒出	cm	小数第1位を四捨五人、整数で。	
鋼製建具	延べ床面積1.0㎡当たりの㎡	小数第4位を四捨五人、小数第3位まで。	
7mm×20mm建具	延べ床面積1.0㎡当たりの㎡	小数第4位を四捨五人、小数第3位まで。	
木製建具	延べ床面積1.0㎡当たりの㎡	小数第4位を四捨五人、小数第3位まで。	
ガラス	延べ床面積1.0㎡当たりの㎡	小数第4位を四捨五人、小数第3位まで。	
建具合計	延べ床面積1.0㎡当たりの㎡	小数第4位を四捨五人、小数第3位まで。	(鋼製建具) + (7mm×20mm建具) + (木製建具) = (内部建具各計) + (外部建具合計)

調査項目	記載単位	端数処理等	備考
建築設備	電気設備	整数	
	ガス設備	整数	
	給水設備	整数	
	排水設備	整数	
	衛生設備	整数	
	流し台大きさ	個数又は箇所数 ㎡	小数第4位を四捨五入、小数第3位まで。

別表第2 (第4表関係)

調査項目	記載単位	端数処理等	備考
平均床面積	㎡	小数第3位を四捨五入、小数第2位まで。	
建築棟数	棟	整数	
平均戸数	戸	小数第3位を四捨五入、小数第2位まで。	共同住宅のみ記載。

2 調査結果

(1) 概要

① 回答状況

標準量等調査は、全国655市及び東京都（特別区の区域）に対して行ったが、団体によっては調査対象家屋の選定ができない団体があり、いずれかの区分において回答があった団体は644団体であった。

表2を見ると、サンプル数の回答数は軽量鉄骨系、木質系、鉄筋コンクリート系の順になっており、表1の統計結果と一致している。

表2 標準量等調査の回答状況

(単位：棟)

区 分	第1表	第2表	第3表	第4表	モデルハウス
木 質 系 大	434	433	434	} 532	26
木 質 系 中	531	530	531		10
木 質 系 小	210	209	209		1
軽 量 鉄 骨 系 大	570	570	570	} 598	35
軽 量 鉄 骨 系 中	603	603	603		8
軽 量 鉄 骨 系 小	245	244	244		0
鉄筋コンクリート系 大	366	366	365	} 378	12
鉄筋コンクリート系 中	385	385	385		4
鉄筋コンクリート系 小	23	23	23		1
木質系共同住宅	177	176	170	153	1
軽量鉄骨系共同住宅	498	497	498	462	5
(木質系戸建計)	(1,175)	(1,173)	(1,174)		
(軽量鉄骨系戸建計)	(1,418)	(1,417)	(1,417)		
(鉄筋コンクリート系戸建計)	(774)	(774)	(773)		
合計データ数	4,042	4,036	4,038	2,123	103

(注) ただし、規模大のものとは、延べ床面積135㎡以上のものと指定したが、135㎡以下のものが木質系で1、鉄筋コンクリート系で5あった。規模中のものとは、延べ床面積80㎡以上135㎡未満のものと指定したが、135㎡以上のものが木質系で1、軽量鉄骨系で1、鉄筋コンクリート系で2あった。規模小のものとは、延べ床面積80㎡未満のものと指定したが、80㎡以上のものが木質系で5、軽量鉄骨系で6、鉄筋コンクリート系で1あった。また、規模小のものの中にはかなり小さい規模のものが見受けられた。

② 調査対象プレハブ家屋の概要

回答のあったプレハブ家屋の規模についての状況を示すと、表3のとおりである。

表3 標準量等調査家屋の概況

(単位：m²)

区 分	最 大	最 小	平 均	標準偏差	最頻区間
木 質 系 大	265.50	133.80	155.27	19.61	140～150
木 質 系 中	148.64	80.04	112.45	11.99	110～120
木 質 系 小	82.80	12.50	69.77	12.50	70～80
軽量鉄骨系大	262.00	135.01	158.09	20.60	140～150
軽量鉄骨系中	137.63	80.65	113.88	11.45	110～120
軽量鉄骨系小	84.53	10.80	66.49	12.40	70～80
鉄筋コンクリート系大	252.57	103.69	159.67	20.92	140～150
鉄筋コンクリート系中	143.95	81.14	116.07	12.68	110～120
鉄筋コンクリート系小	96.03	34.90	71.44	12.98	70～80
木質系共同住宅	673.30	65.60	216.97	90.68	170～180
軽量鉄骨系共同住宅	748.80	71.44	238.46	89.81	210～220

(2) 各部分別の標準量等に関する調

① 戸 数

共同住宅において、一戸当たりの延べ床面積 ($\text{m}^2/\text{戸}$) を調査した。平均は、木質系、軽量鉄骨系ともに 40 m^2 程度であり、表3の平均延べ床面積の数値と併せて考えると、一棟の平均戸数は、6戸弱と推定できる。(60頁参照)

② 室 数

室数は、 1 m^2 当たりの室数を調査することとしたが、これは、逆数をとれば、1室当たりの広さとなり、家屋の延べ床面積を乗じれば1棟の家屋の室数となるものである。いずれの構造、規模においても、戸建住宅の平均は、おおむね、 $0.05 \sim 0.06 \text{ 室}/\text{m}^2$ 、共同住宅にあっては、おおむね $0.08 \text{ 室}/\text{m}^2$ であり、1室当たりの広さがそれぞれ $16 \sim 20 \text{ m}^2$ 程度、 13 m^2 程度と推測できる。また、1棟当たりの室数は、4～7室と推測できる。(60頁参照)

③ 基 礎

i) 延 長

基礎延長については、建床面積 1.0 m^2 当たりの延長 m 数を調査した。おおむね、平均は $0.7 \sim 0.9 \text{ m}$ の間にあり、家屋の規模が大きくなる程単位当たり施工量は、小さくなる傾向にある。(61頁参照)

ii) 独立基礎

独立基礎についても上記基礎延長と同様に、建床面積 1.0 m^2 当たりの個数を調査した。おおむね、平均は $0.1 \sim 0.2$ 個の間にあり、建床面積にもよるが、1棟の家屋の実個数は、6～10個程度と推測できる。(61頁参照)

④ 外周壁骨組

外周壁骨組については、延べ床面積 1.0 m^2 当たりの施工量を調査した。ただし、鉄筋コンクリート系については、主体構造部において評価することが通常であるため、調査の対象としなかった。木質系、軽量鉄骨系においては、構造の違いによる差はあまり見られなかったが、規模が大きくな

るほど単位当たり施工量は減少する傾向が見られた。

また、木質系に比べ軽量鉄骨系の標準偏差が大きく、家屋の形態が複雑であることが推測できる。(62頁参照)

⑤ 間仕切骨組

間仕切骨組についても、延べ床面積1.0㎡当たりの施工量を調査した。戸建住宅の平均を見ると、木質系、軽量鉄骨系は、ほぼ同じ数値となっているのに対し、鉄筋コンクリート系の数値が低いのが目立っている。また、標準偏差は、鉄筋コンクリート系、軽量鉄骨系、木質系の順に大きくなっている。

また、共同住宅は、平均、標準偏差ともに戸建住宅よりも大きくなっている。(62頁参照)

⑥ 外部仕上げ

i) 仕上げ面積

外部仕上げ面積についても、延べ床面積1.0㎡当たりの施工量を調査した。木質系、軽量鉄骨系については、外周壁骨組とほぼ一致するものであり、結果も同様であった。また、鉄筋コンクリート系は、他の二つに比べて単位当たり施工量がやや大きい傾向が見られた。(63頁参照)

ii) 軒高

軒高は、外部仕上げの単位当たり施工量の多少を左右する一つの要素であり、プレハブ家屋における標準的な軒高を把握することを目的として調査した。平均は、おおむね2.85～3.00mであり、構造、規模による差違は、見られなかった。(63頁参照)

⑦ 内部仕上げ

i) 仕上げ面積

内部仕上げ面積についても、延べ床面積1.0㎡当たりの施工量を調査した。戸建住宅の平均は、鉄筋コンクリート系が木質系、軽量鉄骨系に比べてやや大きいのが、全体的にあまり差はなく、家屋の規模が大きくなるほど単位当たり施工量が減少する傾向が見られた。

また、共同住宅は木質系、軽量鉄骨系ともにその規模からすると、戸建住宅に比較して単位当たり施工量がやや多い傾向が見られた。(64頁参照)

ii) 天井高

天井高は、内部仕上げの単位当たり施工量の多少を左右する一つの要素であり、プレハブ家屋における標準的な天井高を把握することを目的として調査した。平均は、おおむね2.4 m程度であり、構造、規模による差違は、見られなかった。(64頁参照)

⑧ 屋根仕上げ

屋根については、仕上げ面積のほかにも単位当たり施工量の多少を左右する要素である、勾配、軒出の大きさを併せて調査し、さらに、プレハブ家屋の標準的な屋根形式を把握するため、屋根形式についても調査した。

i) 仕上げ面積

屋根仕上げ面積については、建床面積1.0 m²当たりの施工量を調査した。勾配屋根においては、戸建住宅の木質系の平均が、1.50 m²程度、軽量鉄骨系が1.45～1.50 m²程度、鉄筋コンクリート系が1.35～1.45 m²程度であり、共同住宅が1.35 m²程度であった。また、標準偏差を見ると、戸建住宅では軽量鉄骨系が最も大きく、共同住宅は、戸建住宅に比べて小さかった。(65頁参照)

ii) 屋根勾配

屋根勾配については、梁間の軒桁から棟束との交差する点を10とした場合の当該点からの立上り寸法を調査した。また、陸屋根については、通常、勾配は0(正確には、0.1～0.3程度)であることから、記載は求めなかった。

勾配屋根について見ると、戸建住宅の平均は、木質系が最も大きく、共同住宅は、戸建住宅に比べると小さかった。また、標準偏差は木質系戸建住宅が最も大きく、軽量鉄骨系戸建住宅が最も小さかった。(66頁参照)

iii) 屋根形式

(別紙頁) 屋根形式の度数分布を示すと、図1のとおりであり、木質系においては、切妻屋根、寄棟屋根が大部分であった。軽量鉄骨系においては、前記二形態のほか、陸屋根の大部分であった。また、共同住宅においては、以上の三形式以外に片流れ屋根のものもあった。

1. 切妻屋根
切妻屋根は、最も古くからある屋根形式であり、木質系においては、切妻屋根が大部分であった。軽量鉄骨系においては、切妻屋根が大部分であった。また、共同住宅においては、切妻屋根が大部分であった。

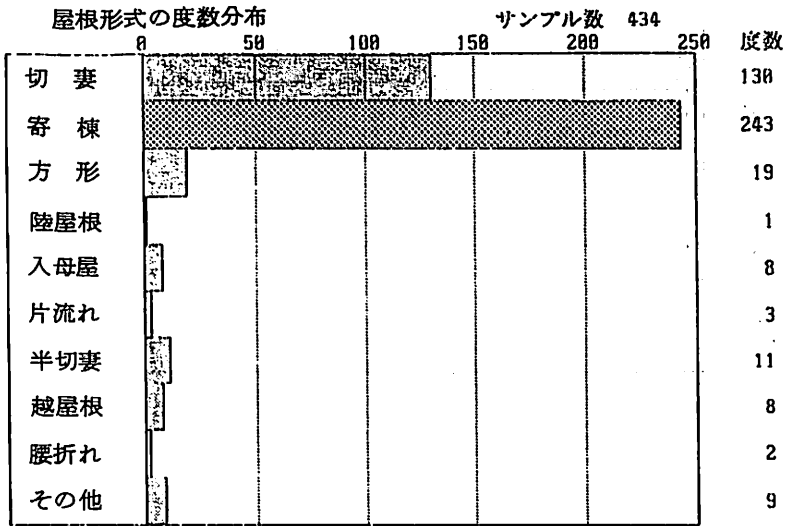
2. 寄棟屋根
寄棟屋根は、切妻屋根の次に多い屋根形式であり、木質系においては、寄棟屋根が大部分であった。軽量鉄骨系においては、寄棟屋根が大部分であった。また、共同住宅においては、寄棟屋根が大部分であった。

3. 陸屋根
陸屋根は、軽量鉄骨系においては、大部分の屋根形式であった。木質系においては、陸屋根が大部分であった。また、共同住宅においては、陸屋根が大部分であった。

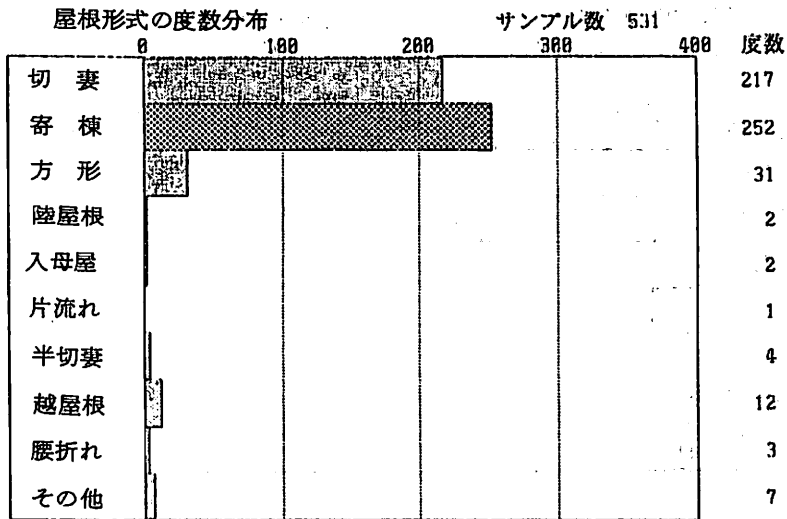
4. 片流れ屋根
片流れ屋根は、共同住宅においては、一部の屋根形式であった。木質系においては、片流れ屋根が大部分であった。軽量鉄骨系においては、片流れ屋根が大部分であった。

図 1

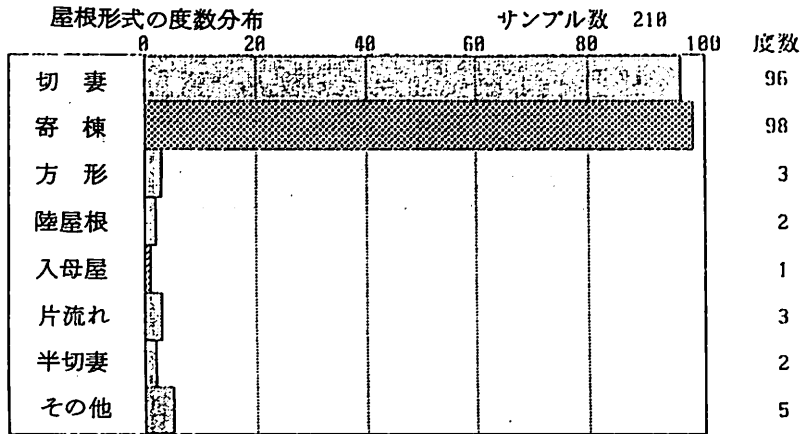
木質系 大



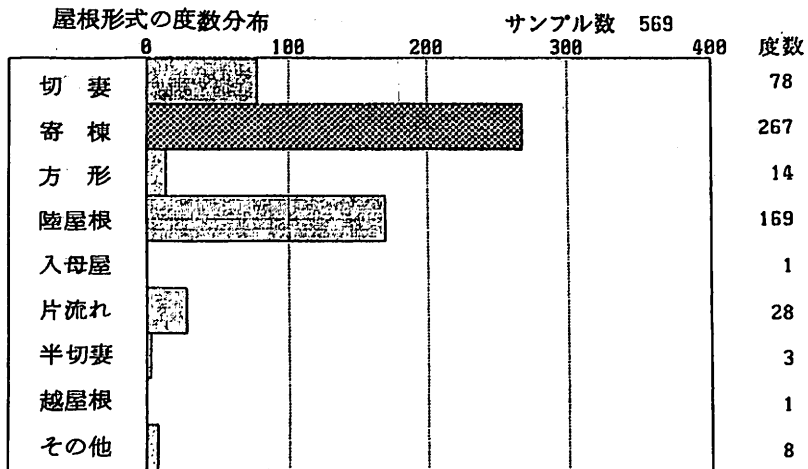
木質系 中



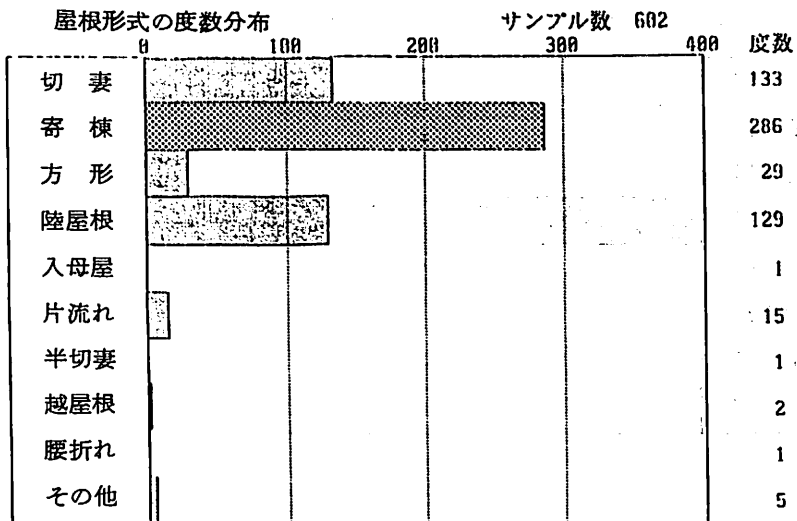
木質系 小



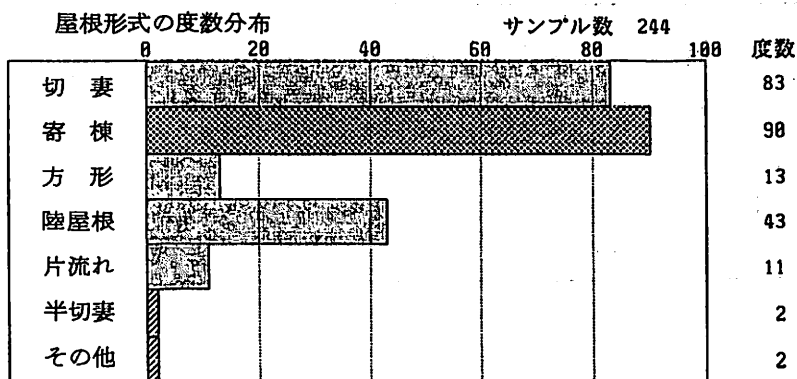
軽量鉄骨系 大



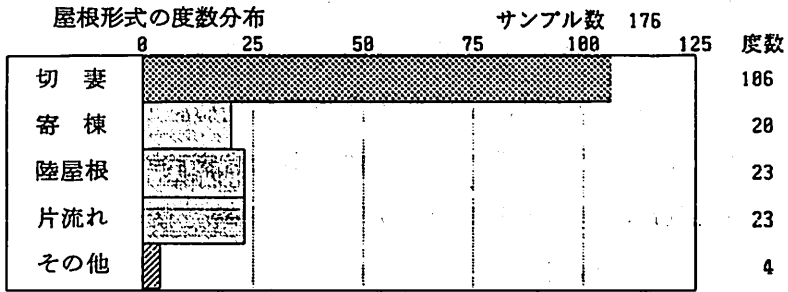
軽量鉄骨系 中



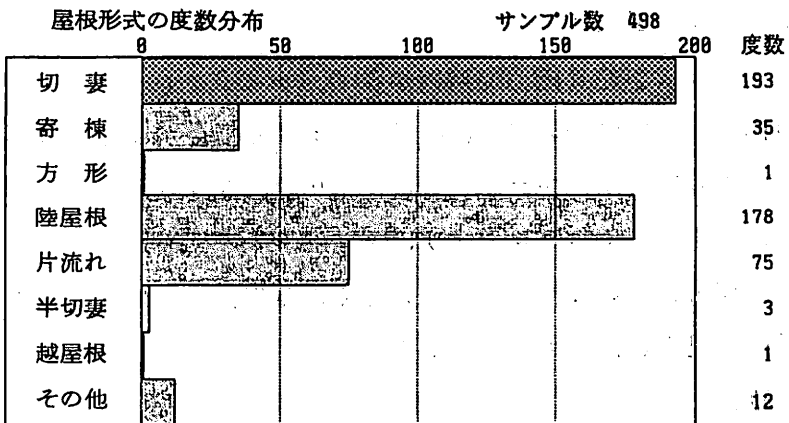
軽量鉄骨系 小



木質系共同住宅



軽量鉄骨系共同住宅



iv) 軒 出

軒出については、軒桁から屋根面の先端までの水平面までの長さを調査した。勾配屋根について見ると、構造による差違はあまり見られないが、戸建住宅においては、規模が大きい方が平均が大きいという傾向が見られた。また、標準偏差は、共同住宅が戸建住宅に比べて大きく、ばらつきが見られる。(67頁参照)

(3) 建具の使用量に関する調

建具については、延べ床面積1.0㎡当たりの建具面積を調査した。これは、再建築費評点基準表における「建具面積が明確でないもの」の標準量に相当するものである。

また、建具については、その種類、資材を細分化して調査したが、分析するに当たっては、それぞれの種類ごとではなく、主として資材別に有効データ数の多いものについて行った。

① 鋼製建具

鋼製建具は、使用例が少なく、有効データ数の割合が50%を超えたものはなかった。その中で比較的使用例が多かった雨戸について見ると、規模が大きくなる程単位当たり施工量は、減少する傾向があった。(69頁参照)

② アルミニウム製建具

アルミニウム製建具は、使用例が多く、サッシュ(スライド式)は、いずれの構造、規模においても、有効データ数の割合が95%以上であり、サッシュ(固定式)、フラッシュ戸、網戸は、50~80%であった。このうち、サッシュ(スライド式)、フラッシュ戸、網戸について見ると、いずれの構造においても、規模が大きくなる程、単位当たり施工量は減少する傾向が見られた。(69、70頁参照)

③ 木製建具

木製建具も使用例が多く、ふすま、障子、フラッシュ戸のいずれも、ほとんどの構造、規模において、有効データ数の割合が80%以上であった。このうち、ふすま、フラッシュ戸について見ると、ふすまは、規模が大き

くると単位当たり施工量が減少する傾向が見られた。フラッシュ戸は、木質系、軽量鉄骨系においては同様の傾向が見られたが、鉄筋コンクリート系においては、逆の傾向であった。(71頁参照)

④ ガラス

ガラスは、普通板ガラス、型板ガラスの使用例が多く、普通板ガラスは、ほとんどの構造、規模で、有効データ数の割合が9.5%以上、型板ガラスは7.5%以上であった。普通板ガラスでは、戸建住宅において規模、構造等による一定の傾向は見られず、共同住宅においては、戸建住宅に比べ、単位当たり施工量が少なかった。(72頁参照)

(4) 建築設備の使用個数等に関する調査

建設設備については、各設備の1棟の家屋における使用個数等を調査した(ただし、共同住宅については一戸当たりの使用個数等)が、建築設備の場合、種類によっては、二者択一的な設備もあるため、数種の類似設備をまとめて分析を行った。

① 電気設備

i) 白熱灯設備

白熱灯設備については、直付器具、吊器具及び埋込器具の3種類の使用個数について調査した。このうち、平均使用個数を直付器具で見ると、戸建住宅においてはおおむね4~8個程度、共同住宅では2~3個程度であった。(73頁参照)

ii) 蛍光灯

蛍光灯設備についても、白熱灯と同じ3種類の器具の使用個数について調査した。このうち、平均使用個数を直付器具で見ると、戸建住宅では、おおむね4~8個程度、共同住宅では1.2個程度であり、吊器具で見ると、戸建住宅では、おおむね3~5個程度、共同住宅では3個程度であった。(73、74頁参照)

iii) スイッチ、コンセント

スイッチ、コンセントについては、使用個数について調査した。平均

使用個数は、家屋の規模が大きくなるほど増加しており、構造による差
違はほとんどなく、同規模のものは、3構造ともほぼ同数値となった。

(74、75頁参照)

② ガス設備

ガス設備については、使用口数について調査した。平均使用口数の傾向
は、スイッチ、コンセントと同様であるが、その増加個数は僅かであり、
家屋の規模には、あまり関係ないと推測できる。(75頁参照)

③ 給水設備

給水設備については、鉛管、硬質塩化ビニル管及びその他のものの3種
類の使用口数について調査した。このうち、鉛管と硬質塩化ビニル管の平
均使用口数について見ると、おおむね、5～8箇所程度であった。(76頁参照)

④ 排水設備

排水設備については、硬質塩化ビニル管、鋳鉄管及びその他のものの3
種類の箇所数について調査した。このうち、硬質塩化ビニル管の平均箇所
数について見ると、4～6箇所であった。(77頁参照)

⑤ 衛生設備

i) 便器

便器については、和式大便器、洋式大便器及び小便器の3種類につい
て調査した。この3種類の便器について、各区分における有効データ数
を100とした場合の使用割合を見てみると表4のとおりであり、すべ
ての規模、構造において洋式大便器が85%以上であり、大部分が洋式
大便器であることが推定できる。

表4 衛生設備（便器）使用割合

（単位：％）

区 分	和式大便器	洋式大便器	小 便 器	計
木 質 系 大	4.89	90.43	4.68	100
木 質 系 中	4.61	94.65	0.74	100
木 質 系 小	8.21	90.34	1.45	100
軽量鉄骨系 大	6.09	88.62	5.29	100
軽量鉄骨系 中	4.33	93.90	1.77	100
軽量鉄骨系 小	9.24	90.34	0.42	100
鉄筋 コンクリート系 大	6.81	86.86	6.33	100
鉄筋 コンクリート系 中	3.01	93.98	3.01	100
鉄筋 コンクリート系 小	4.35	95.65	0.00	100
木質系共同住宅	1.80	98.20	0.00	100
軽量鉄骨系 共同住宅	2.00	97.60	0.40	100

ii) 洗面設備

洗面設備については、洗面器及び洗面化粧台の2種類の個数を調査した。戸建住宅にあっては、洗面化粧台の有効データ数が多く、一方、共同住宅においては、有効データ数は少なかった。

また、洗面器は、戸建住宅にあっては、有効データ数が少なく、共同住宅においては、有効データ数は少なかった。

iii) 浴槽、ユニットバス

浴槽、ユニットバスについては、ポリエステル製、ステンレス製、ホーロー製、その他、ユニットバス（給湯式）、ユニットバス（バランスがま式）に区分して、それぞれの使用個数について調査した。各区分における有効データ数の合計を100とした場合のそれぞれの種類の使用割合を見ると、表5のとおりであり、戸建住宅については、木質系は、ホーロー製、ユニットバス（給湯式）の使用割合が、軽量鉄骨系は、ユニ

ットバス（給湯式）の使用割合が、鉄筋コンクリート系は、ステンレス製の使用割合が高く、共同住宅では、ユニットバス（給湯式）、ユニットバス（バランスがま式）の使用割合が高いという傾向が見られた。

表5 浴槽使用割合

（単位：％）

区 分	浴 槽			ユニットバス		浴槽計	ユニットバス計	浴槽・ユニットバス計
	ステンレス製	ホーロー製	その他	給湯式	バランス釜式			
木質系大	11.82	38.86	3.41	25.23	2.73	72.04	27.96	100.00
木質系中	11.05	30.94	2.21	28.55	2.39	69.06	30.94	100.00
木質系小	9.41	15.84	0.99	41.09	7.92	50.99	49.01	100.00
軽量鉄骨系大	4.54	15.29	1.01	66.72	4.54	28.74	71.26	100.00
軽量鉄骨系中	4.96	11.36	0.80	67.52	7.04	25.44	74.56	100.00
軽量鉄骨系小	8.54	6.84	0.43	61.54	9.40	29.06	70.94	100.00
鉄筋コンクリート系大	39.46	28.53	3.47	15.47	2.67	81.86	18.14	100.00
鉄筋コンクリート系中	39.33	23.13	1.54	21.34	2.06	76.60	23.40	100.00
鉄筋コンクリート系小	52.38	19.05	0.00	19.05	4.76	76.19	23.81	100.00
木質系共同住宅	0.00	1.69	0.56	57.87	32.58	9.55	90.45	100.00
軽量鉄骨系共同住宅	0.59	0.78	0.39	51.37	42.16	6.47	93.53	100.00

iv) 流し台

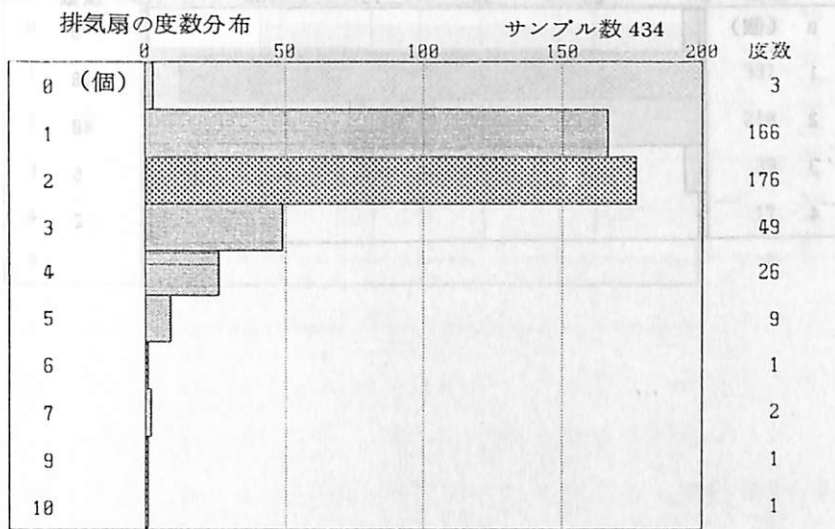
流し台については、個数及び大きさ（24頁参照）について調査した。使用個数の平均についてみると、規模、構造に関係なく、おおむね1.0または1.1個であり、大きさについて平均の数値を見てみると、戸建住宅においては、規模が大きくなるほど、流し台も大きくなる傾向が見られた。（78頁参照）

v) 排気扇

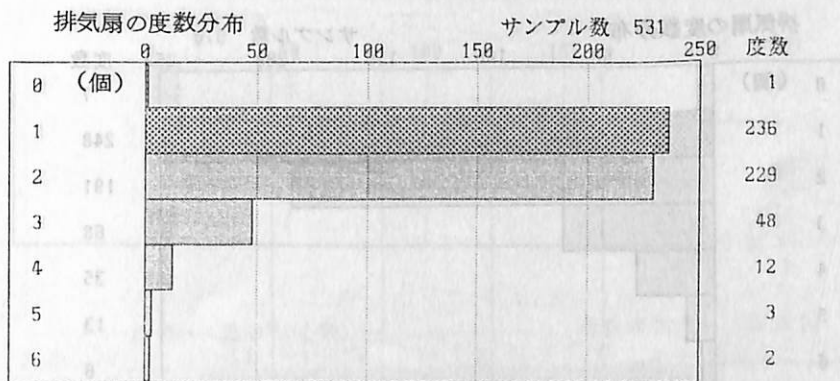
排気扇については、施工個数について調査した。個数についての度数分布を示すと、図2のとおりであり、1個のものが最も多く、次に2個のものが見受けられ、0個または3個以上のものは、あまりなかった。個数の平均は、1.4～2.0個であり、規模が大きくなるほど個数が増加する傾向が見られた。（78頁参照）

図 2

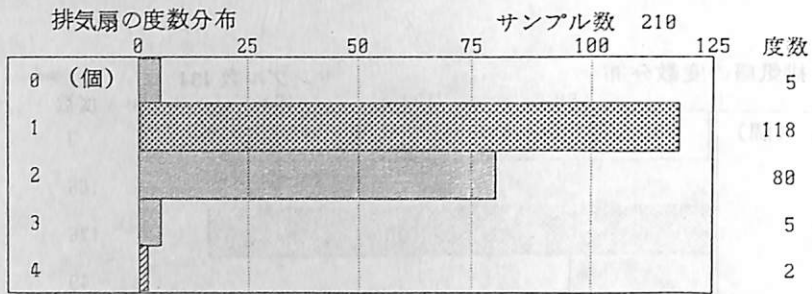
木質系 大



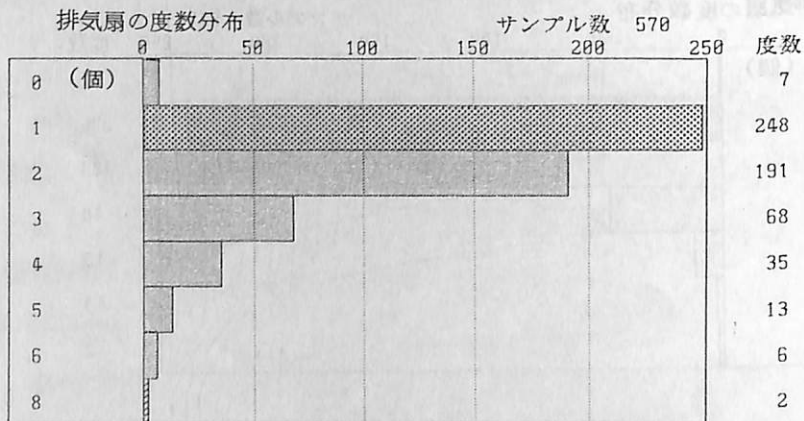
木質系 中



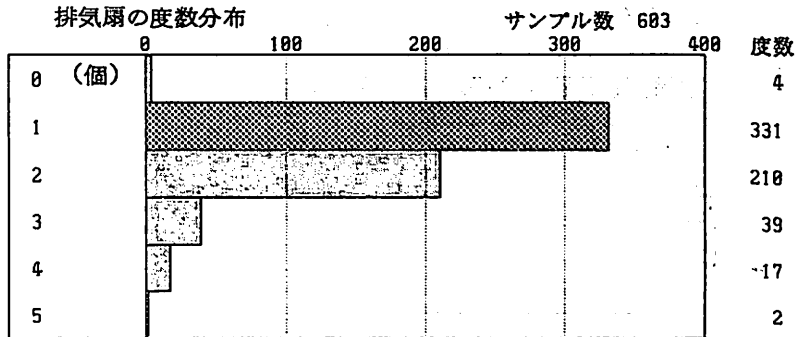
木質系 小



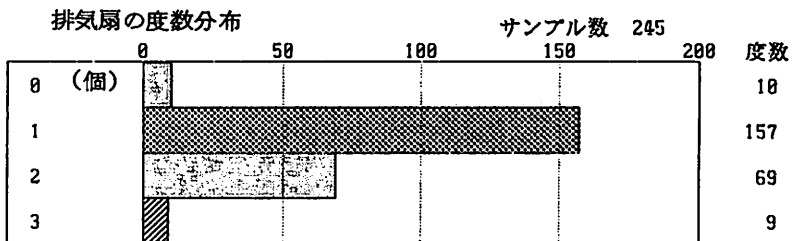
軽量鉄骨系 大



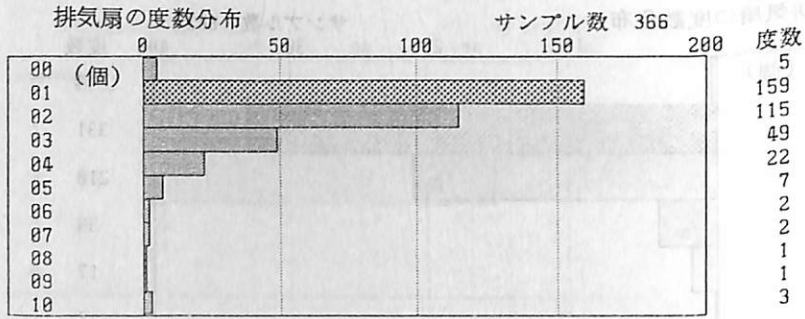
軽量鉄骨系 中



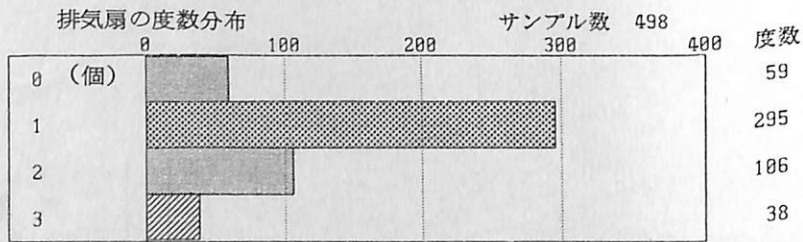
軽量鉄骨系 小



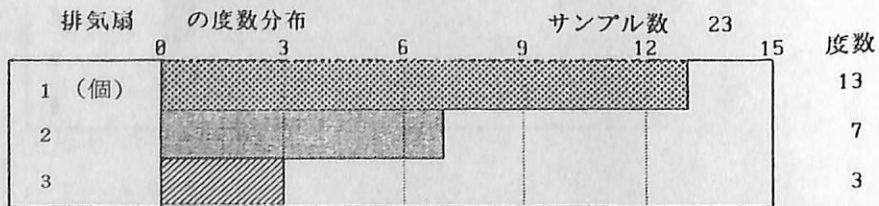
鉄筋コンクリート系 大



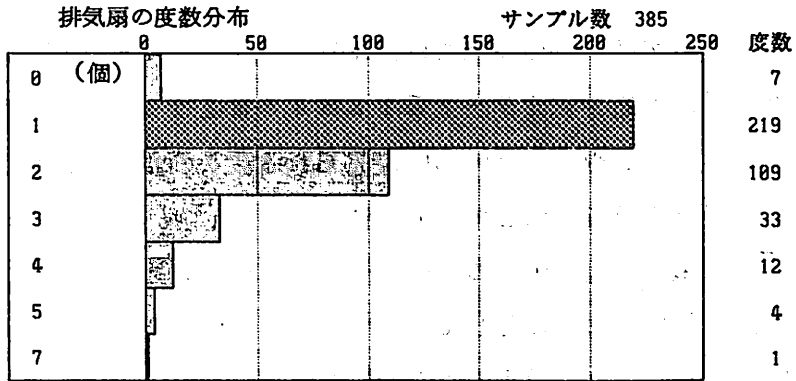
鉄筋コンクリート系 中



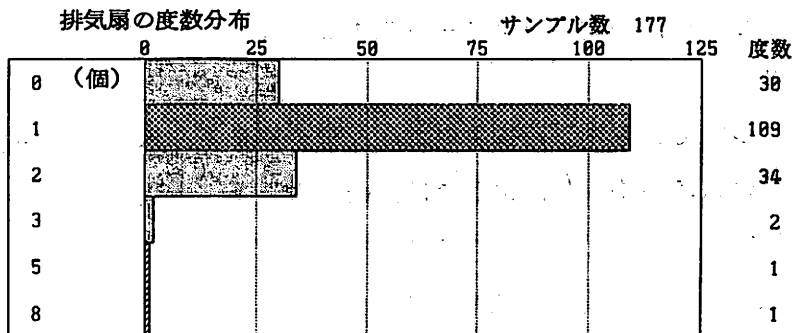
鉄筋コンクリート系 小



木質系共同住宅



軽量鉄骨系共同住宅



(5) プレハブ建物の床面積、棟数、戸数に関する調

① 床面積

床面積については、戸建住宅では、木質系 119.44 m^2 、軽量鉄骨系 125.33 m^2 、鉄筋コンクリート系 138.45 m^2 となっており、鉄筋コンクリート系の規模がやや大きい傾向が見られる。この結果は、建築着工統計によるものともほぼ一致しており（注）、また、表3における調査対象プレハブ家屋の規模（中）のもの平均よりやや大きい数値となっている。これは、規模中のもので選定する大きさが $80\sim135\text{ m}^2$ と限定されていることにより規模大のもの影響が排除されていることによるものと考えられる。ちなみに、各構造の調査対象プレハブ家屋の総平均を採ると、ほとんど同じ数値となる。

一方、共同住宅においては、木質系が 193.84 m^2 、軽量鉄骨系が、 228.18 m^2 となっており、表3における数値より、やや小さくなっている。（94頁参照）

（注）昭和63年度版建築統計年報 第63表プレハブ住宅：構造別、建て方別、利用関係別—新設住宅の戸数、床面積の合計（V-1-(1)）の戸建、長屋建の床面積を戸数で除した数値は、木質系 121 m^2 、軽量鉄骨系 124 m^2 、鉄筋コンクリート系 131 m^2 となっている。

② 棟数

棟数について見ると、戸建住宅では、軽量鉄骨系、木質系、鉄筋コンクリート系の順に多く、共同住宅では、軽量鉄骨系、木質系の順であった。（94頁参照）

③ 戸数

共同住宅における1棟当たり平均戸数は、木質系が5.889戸、軽量鉄骨系が6.033戸であり、平均床面積と併せて考えると、1棟の共同住宅の平均的な形態は、延べ床面積 200 m^2 程度、一戸当たり延べ床面積が 35 m^2 弱、戸数6戸程度のもと考えられる。（94頁参照）

(6) 再建築費評点基準表にない評点項目

再建築費評点基準表にない評点項目について、各地方団体に対して意見を求めた結果をまとめると表6のとおりとなる。

表6 第5表に係る部分別、構造別集計表

(単位：件、%)

部 分 別	(A) 木質系	(B) 軽鉄系	(C) コンクリート系	(D) (A)+(B)+(C) 合計	A / D	B / D	C / D
外周壁骨組	14 (1.5)	189 (12.1)	—	203 (7.0)	6.9	93.1	—
間仕切骨組	6 (0.6)	26 (1.7)	7 (1.8)	39 (1.3)	15.4	66.7	17.9
小屋組	2 (0.2)	—	12 (3.2)	14 (0.5)	14.3	—	85.7
床組	15 (1.6)	—	—	15 (0.5)	100.0	—	—
基礎	11 (1.2)	13 (0.8)	4 (1.0)	28 (1.0)	39.3	46.4	14.3
外部仕上げ	109 (11.6)	174 (11.1)	16 (4.2)	299 (10.4)	36.5	58.2	5.3
内部仕上げ	37 (4.0)	60 (3.8)	16 (4.2)	113 (3.9)	32.7	53.1	14.2
天井仕上げ	104 (11.1)	121 (7.7)	46 (12.1)	271 (9.4)	38.4	44.6	17.0
床仕上げ	205 (21.8)	211 (13.5)	86 (22.5)	502 (17.4)	40.9	42.0	17.1
屋根仕上げ	77 (8.2)	202 (12.9)	28 (7.3)	307 (10.6)	25.1	65.8	9.1
建具	191 (20.3)	236 (15.1)	100 (26.2)	527 (18.3)	36.2	44.8	19.0
建築設備	168 (17.9)	223 (14.2)	67 (17.5)	458 (15.9)	36.7	48.7	14.6
床構造	—	111 (7.1)	—	111 (3.8)	—	100.0	—
小 計	939	1,566	382	2,887	32.5	54.3	13.2
部分別に加えるもの	26	60	29	115	22.6	52.2	25.2
合 計	965	1,626	411	3,002	32.1	54.2	13.7

プレハブ準則に評点項目がないという意見は、構造別では、軽量鉄骨系が、部分別では「建具」、「建築設備」、「床仕上げ」に多かった。

これを、具体的な資材で見ると、「建具」では、両戸シャッター、各種アルミニウム製建具（特にふすま・障子・出窓、ルーバー窓）、木質系、コンクリート系における鋼製両戸が多かった。「建築設備」では、システムキッチン、洗浄器付洋式便器、レンジフードファン、洗面ユニット、ユニットシャワー、

ホームセキュリティシステム、ポリエステル製浴槽、人造大理石浴槽、インターホン、塩化ビニルライニング鋼管が多かった。「床仕上げ」においては、硬質・軟質クッションフロアー、フローリング、フローリングブロック、ニードルパンチカーペット、縁甲板が大宗を占めていた。

その他の部分別で特に目立ったものとしては、「屋根仕上げ」における、セメント瓦、日本瓦・洋風瓦（軽量鉄骨系、コンクリート系）、木質系、軽量鉄骨系における陸屋根の評点項目、「天井仕上げ」における塩化ビニル成型浴室天井材（バスリブ）、一重・二重回り縁天井、「外部仕上げ」における樹脂入モルタル吹付、陶磁器質吹付磁器質系、「小屋組」では、鉄筋コンクリート系における木造小屋組等があり、また、各種サイディングボード（特に、複合板）、軽量気泡コンクリート板、プレキャストコンクリート板は、部分別を問別を問わず、多かった。

部分別に加えた方がよいと思われるものとしては、「造作」（特に「床間」）、「床構造」、「屋根構造」、「その他（の）工事」を細分化して示す、というわず多かった。

(7) プレハブ準則に対する意見、要望

主として、次のような意見、要望が多かった。（（ ）内は度数）

- ① 建築設備の評価に時間がかかり過ぎる。木造家屋のような総合評点方式を導入できないか。（69）
- ② プレハブ準則の用途別の充実（特に、事務所、附属家）を図って欲しい。（32）
- ③ 各メーカー毎に、新素材を使った新しい資材や、様々な資材を組合せた独特な部材を多く使用しており、現行プレハブ準則の評点項目では、十分に対応できない。（31）
- ④ 現行プレハブ準則では、評点項目が少なく、転用により評価するものが多く、評価に時間がかかる。（31）
- ⑤ 評価水準（取得価額）との差が在来工法及び枠組壁工法（2×4工法）に比べて低いように思われる。（31）

- ⑥ 標準量が現実と合っていないのではないか、また、近年三階建てのプレハブ住宅が多く見受けられるので、その標準量を示して欲しい。(13)
- ⑦ 同一資材でも、その程度の差がかなり大きなものも見受けられるため、程度差に応じて(上)(中)(下)等に分けて、評点数を示して欲しい。(11)

⑧ プレハブ化による補正率は、現行のままで良いか。(6)

⑨ プレハブ家屋用の経年減点補正率を示して欲しい。(5)

以上の意見が大宗を占めていた。また、少数意見ではあったが、各メーカー毎の資材の部品名毎に対応する評点項目及び補正方法を示して欲しいとの意見も見受けられた。

準則に対する意見、要望としては、以上のようなものであるが、現行プレハブ準則の評点項目の充実及び簡略化を図って欲しいとの意見に集約できるものと思われる。

Ⅲ プレハブ準則の標準量と本調査結果との比較等

1 各部分別の標準量

プレハブ準則の各構造及び木造専用住宅普通建の各部分別の標準量と標準量等調査の結果とを比較すると表7のとおりである。

表7 各部分別標準量等比較表

区 分	基礎 延長	独立 基礎	外周 壁骨 組	間仕 切骨 組	外部 仕上 げ	軒高	内部 仕上 げ	天井 高	屋根 仕上 げ	屋 根 勾 配	軒出
プレハブ準則木質系	0.72	0.18	0.9	1.0	0.9		2.9	2.2	1.18	1.5	90
プレハブ準則軽量鉄骨系	0.72	0.18	0.79	1.0	0.8		2.79		1.18	1.5	90
プレハブ準則鉄筋コンクリート系	0.76	0.00		0.54	0.85		3.0	2.4	1.18	1.5	60
木造専用住宅普通建	0.90	0.04			1.20		2.60		1.30	4.5 - 5	45
木 質 系 大	0.81	0.14	1.07	0.81	1.07	2.90	2.48	2.41	1.50	4.3	66
木 質 系 中	0.86	0.16	1.20	0.81	1.19	2.87	2.58	2.40	1.50	4.2	66
木 質 系 小	0.90	0.17	1.28	0.79	1.28	2.94	2.59	2.39	1.48	3.7	66
軽量鉄骨系 大	0.75	0.12	1.06	0.82	1.06	2.94	2.46	2.40	1.48	3.8	71
軽量鉄骨系 中	0.80	0.13	1.20	0.82	1.21	2.91	2.55	2.38	1.48	3.8	68
軽量鉄骨系 小	0.85	0.24	1.31	0.81	1.31	2.94	2.63	2.36	1.44	3.5	64
鉄筋コンクリート系大	0.76	0.12		0.50	0.13	2.93	2.54	2.43	1.44	3.5	73
鉄筋コンクリート系中	0.82	0.12		0.47	1.23	2.88	2.61	2.42	1.34	2.4	55
鉄筋コンクリート系小	0.94	0.03		0.47	1.48	2.99	2.81	2.42	—	—	—
木質系共同住宅	0.85	0.15	1.04	0.97	1.03	2.86	2.63	2.35	1.36	3.2	66
軽量鉄骨系共同住宅	0.74	0.13	1.01	1.00	1.01	2.89	2.73	2.34	1.35	3.0	69

2 建 具

建具について、プレハブ準則の各構造の「建具面積が明確でないもの」の場合の標準量と標準量等調査の結果とを比較すると表8のとおりである。

また、木造専用住宅普通建の場合の総合評点方式と比較すると、表9のとおりである。

表8 建具標準量比較表

(単位：㎡)

区 分	外部建具	内部建具
プレハブ準則木質系	0.45	0.42
プレハブ準則軽量鉄骨系	0.56	0.42
プレハブ準則鉄筋コンクリート系	0.28	0.65
木造専用住宅普通建	0.99	(外内とも)
木 質 系 大	0.44	0.28
木 質 系 中	0.46	0.30
木 質 系 小	0.47	0.34
軽量鉄骨系 大	0.47	0.30
軽量鉄骨系 中	0.49	0.29
軽量鉄骨系 小	0.53	0.35
鉄筋コンクリート系 大	0.48	0.30
鉄筋コンクリート系 中	0.49	0.30
鉄筋コンクリート系 小	0.59	0.30
木質系共同住宅	0.35	0.32
軽量鉄骨系共同住宅	0.38	0.30

表9 建具種類別標準量等比較表

(単位：㎡)

区 分	アルミ サッシ ガラス戸	ふすま	障 子	板 戸	雨 戸	その他	計
木造専用住宅普通達(中)	0.397	0.132	0.132	0.165	0.165		0.993
木 質 系 大	0.2341	0.0646	0.0524	0.1370	0.0849	0.1502	0.7232
木 質 系 中	0.2485	0.0753	0.0515	0.1519	0.0812	0.1516	0.7600
木 質 系 小	0.2499	0.1181	0.0487	0.1567	0.1071	0.1225	0.8031
軽量鉄骨系 大	0.2471	0.0728	0.0577	0.1415	0.1195	0.1306	0.7693
軽量鉄骨系 中	0.2565	0.0718	0.0473	0.1494	0.1199	0.1364	0.7813
軽量鉄骨系 小	0.2833	0.1068	0.0531	0.1486	0.1292	0.1425	0.8635
鉄筋コンクリート系 大	0.2479	0.0801	0.0538	0.1464	0.1168	0.1363	0.7814
鉄筋コンクリート系 中	0.2670	0.0796	0.0461	0.1409	0.1185	0.1354	0.7875
鉄筋コンクリート系 小	0.2839	0.0620	0.0537	0.1523	0.1524	0.1868	0.8911

3 建築設備

表10 建築設備標準量調査結果 01号

建築設備について、標準量調査の結果と木造専用住宅普通建の場合の総合評点方式を比較すると、表10のとおりである。

No.	標準量	調査結果	総合評点方式					標準量	調査結果	総合評点
			1	2	3	4	5			
1	1.8	1.2	0.7		1	0.0	1	1.8	1.2	木造専用住宅普通建
2	2.0	1.5	1.0	1.1	1.8	1.0	2.0	1.5	1.5	木造専用住宅普通建
3	2.2	1.7	1.2	1.3	2.0	1.2	2.2	1.7	1.7	木造専用住宅普通建
4	2.4	1.9	1.4	1.5	2.2	1.4	2.4	1.9	1.9	木造専用住宅普通建
5	2.6	2.1	1.6	1.7	2.4	1.6	2.6	2.1	2.1	木造専用住宅普通建
6	2.8	2.3	1.8	1.9	2.6	1.8	2.8	2.3	2.3	木造専用住宅普通建
7	3.0	2.5	2.0	2.1	2.8	2.0	3.0	2.5	2.5	木造専用住宅普通建
8	3.2	2.7	2.2	2.3	3.0	2.2	3.2	2.7	2.7	木造専用住宅普通建
9	3.4	2.9	2.4	2.5	3.2	2.4	3.4	2.9	2.9	木造専用住宅普通建
10	3.6	3.1	2.6	2.7	3.4	2.6	3.6	3.1	3.1	木造専用住宅普通建

表 1 0 建築設備標準量等比較表

区 分	電 気 設 備								ガ ス 設 備
	蛍 光 灯			白 熱 灯			スイッチ	コンセント	
	吊 り	その他	計	吊 り	その他	計			
木造専用住宅普通 通達	9		9.0	7		7.0	12	16	2
木質系 大	3.5	7.5	11.0	1.8	11.8	13.6	22.4	26.7	1.9
木質系 中	3.4	5.4	8.8	1.3	7.6	8.9	17.2	21.2	1.6
木質系 小	2.8	3.1	5.9	0.7	4.4	5.1	10.7	13.8	1.5
軽量鉄骨系 大	3.8	8.0	11.8	1.9	11.8	13.7	22.8	27.7	1.8
軽量鉄骨系 中	3.3	6.0	9.3	1.3	7.3	8.6	17.2	21.7	1.7
軽量鉄骨系 小	2.3	3.9	6.2	0.6	4.4	5.0	10.0	13.0	1.4
鉄筋 コンクリート系 大	3.8	7.8	11.6	1.9	9.1	11.0	20.2	25.8	2.0
鉄筋 コンクリート系 中	3.6	5.7	9.3	1.3	6.3	7.6	15.8	20.3	1.7
鉄筋 コンクリート系 小	2.3	4.3	9.6	0.8	4.3	5.1	10.3	13.5	1.6

給 水 設 備			排 水 設 備			衛 生 設 備			
塩 ビ	その他	計	塩 ビ	その他	計	大便器	小便器	洗面器	洗 面 化 粧 台
7		7.00	1		1.00	1	1	1	
3.7	3.6	7.3	5.5	0.1	5.6	1.7	0.1	0.4	1.1
3.2	3.0	6.2	4.7	0.1	4.8	1.4	0.0	0.2	0.9
2.5	2.5	5.0	3.8	0.1	3.9	1.0	0.0	0.2	0.7
3.9	3.6	7.5	5.6	0.1	5.7	1.8	0.1	0.3	1.1
3.2	3.0	6.2	4.2	0.6	4.8	1.4	0.0	0.2	0.9
2.5	2.4	4.9	3.9	0.0	3.9	1.0	0.0	0.3	0.6
3.9	3.7	7.6	5.6	0.1	5.7	1.8	0.1	0.4	1.1
3.1	3.2	6.3	4.7	0.1	4.8	1.4	0.0	0.2	0.9
2.5	3.2	5.7	4.0	0.3	4.3	1.0	0.0	0.0	0.8

Ⅳ 計 数 資 料

1 各部分別の標準量等に関する調、建具及び建築設備の主要調査項目計数一覧

戸 数

(単位 : m²/戸)

区 分	平 均	標準偏差	最 大	最 小	データ数
木 質 系 大	—	—	—	—	—
木 質 系 中	—	—	—	—	—
木 質 系 小	—	—	—	—	—
軽量鉄骨系 大	—	—	—	—	—
軽量鉄骨系 中	—	—	—	—	—
軽量鉄骨系 小	—	—	—	—	—
鉄筋コンクリート系大	—	—	—	—	—
鉄筋コンクリート系中	—	—	—	—	—
鉄筋コンクリート系小	—	—	—	—	—
木質系共同住宅	3 8.6 4 5	1 3.1 8 1	9 2.7 0	1 7.1 5	1 7 7
軽量鉄骨系共同住宅	4 0.6 7 0	9.7 3 7	9 3.7 7	1 7.4 5	4 9 7

室 数

単位 : 室 / m²)

区 分	平 均	標準偏差	最 大	最 小	データ数
木 質 系 大	0.0 4 8 9	0.0 0 8 4	0.0 8 5	0.0 2 5	4 3 4
木 質 系 中	0.0 5 2 3	0.0 0 9 0	0.0 8 6	0.0 2 9	5 2 9
木 質 系 小	0.0 6 2 5	0.0 1 2 5	0.1 0 3	0.0 2 9	2 1 0
軽量鉄骨系 大	0.0 4 7 8	0.0 0 8 4	0.0 7 7	0.0 2 6	5 7 0
軽量鉄骨系 中	0.0 5 1 4	0.0 0 8 7	0.0 9 7	0.0 2 9	6 0 1
軽量鉄骨系 小	0.0 5 9 8	0.0 1 3 6	0.1 1 6	0.0 1 5	2 4 5
鉄筋コンクリート系大	0.0 4 9 9	0.0 0 8 4	0.0 8 2	0.0 2 8	3 6 5
鉄筋コンクリート系中	0.0 5 3 7	0.0 0 9 2	0.0 9 2	0.0 3 0	3 8 5
鉄筋コンクリート系小	0.0 5 7 6	0.0 1 0 7	0.0 7 9	0.0 4 2	2 3
木質系共同住宅	0.0 7 7 7	0.0 1 4 6	0.1 6 1	0.0 2 5	1 7 7
軽量鉄骨系共同住宅	0.0 8 0 0	0.0 1 3 5	0.2 1 1	0.0 3 1	4 9 5

基礎延長

(単位：m)

区 分	平 均	標準偏差	最 大	最 小	データ数
木 質 系 大	0.810	0.165	1.28	0.24	431
木 質 系 中	0.858	0.177	1.38	0.27	529
木 質 系 小	0.904	0.195	1.43	0.43	209
軽量鉄骨系 大	0.748	0.181	1.30	0.24	566
軽量鉄骨系 中	0.796	0.194	1.36	0.22	599
軽量鉄骨系 小	0.847	0.216	1.38	0.31	242
鉄筋コンクリート系大	0.762	0.156	1.28	0.20	360
鉄筋コンクリート系中	0.817	0.181	1.49	0.27	380
鉄筋コンクリート系小	0.937	0.193	1.32	0.50	23
木質系共同住宅	0.851	0.202	1.31	0.27	177
軽量鉄骨系共同住宅	0.740	0.226	1.86	0.07	494

独立基礎

(単位：個)

区 分	平 均	標準偏差	最 大	最 小	データ数
木 質 系 大	0.144	0.097	0.60	0.01	81
木 質 系 中	0.164	0.113	0.67	0.01	105
木 質 系 小	0.168	0.098	0.58	0.02	38
軽量鉄骨系 大	0.120	0.139	0.59	0.01	109
軽量鉄骨系 中	0.125	0.152	0.82	0.01	118
軽量鉄骨系 小	0.237	0.324	1.66	0.01	35
鉄筋コンクリート系大	0.119	0.146	0.64	0.02	51
鉄筋コンクリート系中	0.118	0.127	0.52	0.03	31
鉄筋コンクリート系小	0.03	0.000	0.03	0.03	1
木質系共同住宅	0.148	0.093	0.53	0.02	36
軽量鉄骨系共同住宅	0.134	0.184	1.04	0.01	124

外周壁骨組施工量

(単位：m²)

区 分	平 均	標準偏差	最 大	最 小	データ数
木質系 大	1.068	0.172	2.66	0.61	433
木質系 中	1.197	0.192	2.48	0.67	528
木質系 小	1.278	0.324	2.67	0.77	210
軽量鉄骨系 大	1.063	0.239	4.86	0.51	567
軽量鉄骨系 中	1.202	0.290	5.83	0.12	601
軽量鉄骨系 小	1.311	0.334	2.63	0.63	243
鉄筋コンクリート系大	—	—	—	—	—
鉄筋コンクリート系中	—	—	—	—	—
鉄筋コンクリート系小	—	—	—	—	—
木質系共同住宅	1.035	0.227	1.81	0.54	177
軽量鉄骨系共同住宅	1.011	0.243	2.41	0.24	498

間仕切骨組施工量

(単位：m²)

区 分	平 均	標準偏差	最 大	最 小	データ数
木質系 大	0.807	0.217	2.41	0.07	380
木質系 中	0.811	0.201	1.88	0.03	463
木質系 小	0.790	0.215	1.91	0.07	180
軽量鉄骨系 大	0.823	0.232	3.41	0.01	551
軽量鉄骨系 中	0.815	0.232	3.54	0.02	578
軽量鉄骨系 小	0.813	0.220	1.32	0.04	237
鉄筋コンクリート系大	0.496	0.287	2.13	0.03	333
鉄筋コンクリート系中	0.469	0.271	2.04	0.01	344
鉄筋コンクリート系小	0.469	0.239	1.04	0.08	21
木質系共同住宅	0.965	0.297	2.94	0.33	149
軽量鉄骨系共同住宅	1.002	0.324	3.30	0.05	474

外部仕上げ面積

(単位：m²)

区 分	平 均	標準偏差	最 大	最 小	データ数
木 質 系 大	1.066	0.174	2.66	0.61	434
木 質 系 中	1.194	0.191	2.48	0.67	530
木 質 系 小	1.275	0.320	2.67	0.77	210
軽量鉄骨系 大	1.063	0.240	4.86	0.51	570
軽量鉄骨系 中	1.205	0.288	5.83	0.54	603
軽量鉄骨系 小	1.313	0.338	2.63	0.63	245
鉄筋コンクリート系大	1.129	0.215	2.53	0.40	364
鉄筋コンクリート系中	1.228	0.185	2.16	0.59	382
鉄骨コンクリート系小	1.481	0.304	2.02	0.93	23
木質系共同住宅	1.033	0.227	1.81	0.54	177
軽量鉄骨系共同住宅	1.011	0.243	2.41	0.24	498

軒 高

(単位：m)

区 分	平 均	標準偏差	最 大	最 小	データ数
木 質 系 大	2.898	0.199	3.98	2.33	434
木 質 系 中	2.874	0.200	3.70	2.07	530
木 質 系 小	2.939	0.232	3.70	2.30	210
軽量鉄骨系 大	2.935	0.182	4.34	2.36	570
軽量鉄骨系 中	2.908	0.193	3.98	2.30	603
軽量鉄骨系 小	2.939	0.229	4.55	2.20	245
鉄筋コンクリート系大	2.929	0.192	3.85	2.50	366
鉄筋コンクリート系中	2.876	0.179	3.50	2.06	384
鉄骨コンクリート系小	2.990	0.199	3.50	2.71	23
木質系共同住宅	2.862	0.158	3.25	2.10	177
軽量鉄骨系共同住宅	2.891	0.157	3.50	2.34	498

内部仕上げ面積

(単位：m²)

区 分	平 均	標準偏差	最 大	最 小	データ数
木 質 系 大	2.481	0.436	5.74	0.68	434
木 質 系 中	2.578	0.492	6.77	0.83	531
木 質 系 小	2.593	0.524	4.26	0.61	208
軽量鉄骨系 大	2.456	0.408	4.45	0.79	570
軽量鉄骨系 中	2.553	0.479	5.68	0.56	603
軽量鉄骨系 小	2.632	0.555	4.20	0.14	245
鉄筋コンクリート系大	2.544	0.406	3.98	0.93	366
鉄筋コンクリート系中	2.610	0.402	3.84	0.70	384
鉄筋コンクリート系小	2.807	0.599	3.66	1.42	23
木質系共同住宅	2.632	0.542	5.59	0.93	177
軽量鉄骨系共同住宅	2.732	0.625	7.22	0.36	498

天井高

(単位：m)

区 分	平 均	標準偏差	最 大	最 小	データ数
木 質 系 大	2.396	0.063	2.75	2.00	434
木 質 系 中	2.400	0.155	4.75	2.00	531
木 質 系 小	2.387	0.078	2.70	2.00	210
軽量鉄骨系 大	2.403	0.113	4.60	2.00	570
経量鉄骨系 中	2.383	0.146	4.70	0.24	603
軽量鉄骨系 小	2.358	0.078	2.70	2.00	385
鉄筋コンクリート系大	2.430	0.139	4.68	2.20	366
鉄筋コンクリート系中	2.422	0.156	5.10	2.15	384
鉄筋コンクリート系小	2.422	0.090	2.70	2.30	23
木質系共同住宅	2.353	0.148	4.55	2.20	177
軽量鉄骨系共同住宅	2.340	0.134	4.80	2.05	498

屋根仕上げ（勾配屋根）

（単位：m²）

区 分	平 均	標準偏差	最 大	最 小	データ数
木 質 系 大	1.496	0.232	2.60	1.00	410
木 質 系 中	1.502	0.223	2.36	1.00	495
木 質 系 小	1.480	0.242	2.66	1.01	201
軽量鉄骨系 大	1.483	0.264	2.80	1.01	381
軽量鉄骨系 中	1.482	0.245	2.54	1.01	450
軽量鉄骨系 小	1.443	0.222	2.33	1.02	197
鉄筋コンクリート系大	1.441	0.249	2.07	1.00	37
鉄筋コンクリート系中	1.342	0.236	1.74	1.00	22
鉄骨コンクリート系小	—	—	—	—	—
木質系共同住宅	1.362	0.173	1.80	1.00	149
軽量鉄骨系共同住宅	1.351	0.164	2.36	1.00	299

屋根仕上げ（陸屋根）

（単位：m²）

区 分	平 均	標準偏差	最 大	最 小	データ数
木 質 系 大	1.010	0.000	1.01	1.01	1
木 質 系 中	1.270	0.000	1.35	1.19	2
木 質 系 小	1.450	0.000	1.70	1.20	2
軽量鉄骨系 大	1.237	0.155	1.71	1.00	145
軽量鉄骨系 中	1.236	0.177	2.05	1.00	129
軽量鉄骨系 小	1.239	0.213	2.19	1.00	43
鉄筋コンクリート系大	1.292	0.217	2.94	1.00	308
鉄筋コンクリート系中	1.291	0.196	2.02	1.00	341
鉄筋コンクリート系小	1.295	0.279	2.07	1.00	23
木質系共同住宅	1.266	0.140	1.60	1.10	23
軽量鉄骨系共同住宅	1.242	0.128	1.71	1.00	170

勾配（勾配屋根）

（単位： $\alpha/10$ ）

区 分	平 均	標 準 偏 差	最 大	最 小
木 質 系 大	4.28	1.76	10.0	0.0
木 質 系 中	4.23	1.78	11.0	0.2
木 質 系 小	3.72	1.61	10.8	0.1
軽量鉄骨系 大	3.84	1.38	9.0	0.0
軽量鉄骨系 中	3.81	1.32	10.0	0.0
軽量鉄骨系 小	3.54	1.18	6.0	0.0
鉄筋コンクリート系大	3.46	2.03	6.8	0.0
鉄筋コンクリート系中	2.41	2.40	6.0	0.0
鉄筋コンクリート系小	—	—	—	—
木質系共同住宅	3.19	2.12	20.0	0.0
軽量鉄骨系共同住宅	2.99	1.76	6.0	0.0

軒出（勾配屋根）

（単位：cm）

区 分	平 均	標準偏差	最 大	最 小
木 質 系 大	6 6.0	1 8.4	1 1 0	0
木 質 系 中	6 5.7	1 7.4	1 2 7	1 5
木 質 系 小	6 5.5	2 1.0	1 1 0	0
軽量鉄骨系 大	7 1.4	2 0.2	1 2 0	0
軽量鉄骨系 中	6 7.6	1 7.9	1 0 0	0
軽量鉄骨系 小	6 4.2	2 2.3	1 5 0	1
鉄筋コンクリート系大	7 3.4	2 3.0	1 0 0	0
鉄筋コンクリート系中	5 5.0	2 7.9	9 6	0
鉄筋コンクリート系小	—	—	—	—
木質系共同住宅	6 5.5	2 4.5	1 2 2	0
軽量鉄骨系共同住宅	6 9.4	3 1.6	2 8 0	0

軒出（陸屋根）

（単位：cm）

区 分	平 均	標準偏差	最 大	最 小
木 質 系 大	2 0.0	0.0	2 0	2 0
木 質 系 中	2 7.0	0.0	4 7	7
木 質 系 小	5 7.5	0.0	9 0	2 5
軽量鉄骨系 大	4 8.6	2 1.1	1 0 0	0
軽量鉄骨系 中	4 5.9	2 0.2	9 0	0
軽量鉄骨系 小	3 6.9	2 0.1	7 8	0
鉄筋コンクリート系大	5 4.4	2 2.9	1 0 0	0
鉄筋コンクリート系中	5 1.8	2 0.5	1 1 0	0
鉄筋コンクリート系小	4 6.6	2 2.4	7 5	0
木質系共同住宅	5 7.8	2 4.6	9 0	0
軽量鉄骨系共同住宅	6 0.2	2 7.8	1 4 0	0

外部建具

(単位：m²)

区 分	平均	標準偏差	最大	最小	データ数
木質系 大	0.4430	0.1459	1.019	0.114	433
木質系 中	0.4629	0.1479	1.044	0.040	530
木質系 小	0.4707	0.1448	0.920	0.170	209
軽量鉄骨系 大	0.4689	0.1442	1.139	0.069	570
軽量鉄骨系 中	0.4875	0.1526	0.888	0.037	603
軽量鉄骨系 小	0.5266	0.1790	1.127	0.175	244
鉄筋コンクリート系大	0.4775	0.1435	1.146	0.041	366
鉄筋コンクリート系中	0.4925	0.1553	1.096	0.048	385
鉄筋コンクリート系小	0.5878	0.1895	0.975	0.218	23
木質系共同住宅	0.3487	0.1570	1.816	0.116	176
軽量鉄骨系共同住宅	0.3832	0.1466	0.968	0.058	497

内部建具

(単位：m²)

区 分	平均	標準偏差	最大	最小	データ数
木質系 大	0.2802	0.0922	0.936	0.103	433
木質系 中	0.2971	0.0809	0.664	0.583	530
木質系 小	0.3378	0.1048	0.681	0.021	208
軽量鉄骨系 大	0.3004	0.0835	0.612	0.048	570
軽量鉄骨系 中	0.2939	0.0929	1.169	0.041	603
軽量鉄骨系 小	0.3475	0.1196	0.666	0.020	239
鉄筋コンクリート系大	0.3039	0.0831	0.679	0.089	366
鉄筋コンクリート系中	0.2951	0.0913	0.648	0.107	385
鉄筋コンクリート系小	0.3033	0.1587	0.781	0.123	23
木質系共同住宅	0.3185	0.1000	0.989	0.043	175
軽量鉄骨系共同住宅	0.3042	0.0875	0.724	0.020	497

鋼製雨戸

(単位: m²)

区 分	平 均	標準偏差	最 大	最 小	データ数
木 質 系 大	0.1486	0.0556	0.293	0.024	165
木 質 系 中	0.1520	0.0602	0.301	0.027	180
木 質 系 小	0.1617	0.0584	0.320	0.021	89
軽量鉄骨系 大	0.1697	0.0539	0.309	0.006	242
軽量鉄骨系 中	0.1786	0.0550	0.359	0.015	247
軽量鉄骨系 小	0.1827	0.0736	0.370	0.018	107
鉄筋コンクリート系大	0.1636	0.0550	0.312	0.028	176
鉄筋コンクリート系中	0.1656	0.0638	0.311	0.023	186
鉄筋コンクリート系小	0.2201	0.0799	0.345	0.090	10
木質系共同住宅	0.1097	0.0470	0.215	0.038	28
軽量鉄骨系共同住宅	0.1508	0.0653	0.642	0.014	153

アルミニウム製サッシュ (スライド式)

(単位: m²)

区 分	平 均	標準偏差	最 大	最 小	データ数
木 質 系 大	0.2149	0.0581	0.535	0.010	418
木 質 系 中	0.2307	0.0599	0.468	0.016	517
木 質 系 小	0.2337	0.0865	0.520	0.047	205
軽量鉄骨系 大	0.2228	0.0174	0.603	0.014	564
軽量鉄骨系 中	0.2401	0.0708	0.644	0.013	596
軽量鉄骨系 小	0.2673	0.0759	0.601	0.094	242
鉄筋コンクリート系大	0.2295	0.0499	0.407	0.015	362
鉄筋コンクリート系中	0.2497	0.0549	0.506	0.010	380
鉄筋コンクリート系小	0.2704	0.0551	0.359	0.173	23
木質系共同住宅	0.2046	0.0972	1.122	0.055	173
軽量鉄骨系共同住宅	0.2159	0.0689	0.538	0.022	493

アルミニウム製フラッシュ戸

(単位：m²)

区 分	平 均	標準偏差	最 大	最 小	データ数
木 質 系 大	0.0195	0.0157	0.201	0.005	268
木 質 系 中	0.0253	0.0184	0.150	0.002	323
木 質 系 小	0.0338	0.0191	0.142	0.011	122
軽量鉄骨系 大	0.0216	0.0233	0.270	0.001	343
軽量鉄骨系 中	0.0262	0.0220	0.224	0.003	373
軽量鉄骨系 小	0.0358	0.0219	0.141	0.011	147
鉄筋コンクリート系大	0.0219	0.0231	0.234	0.001	248
鉄筋コンクリート系中	0.0221	0.0166	0.190	0.004	232
鉄筋コンクリート系小	0.0477	0.0653	0.262	0.013	13
木質系共同住宅	0.0524	0.0312	0.203	0.006	104
軽量鉄骨系共同住宅	0.0484	0.0311	0.372	0.003	303

アルミニウム製網戸

(単位：m²)

区 分	平 均	標準偏差	最 大	最 小	データ数
木 質 系 大	0.1085	0.0365	0.242	0.001	270
木 質 系 中	0.1174	0.0422	0.286	0.016	335
木 質 系 小	0.1089	0.0392	0.214	0.007	125
軽量鉄骨系 大	0.1098	0.0426	0.339	0.003	366
軽量鉄骨系 中	0.1167	0.0420	0.282	0.003	374
軽量鉄骨系 小	0.1327	0.0447	0.315	0.053	149
鉄筋コンクリート系大	0.1194	0.0443	0.391	0.003	239
鉄筋コンクリート系中	0.1248	0.0402	0.308	0.025	238
鉄筋コンクリート系小	0.1314	0.0463	0.266	0.030	20
木質系共同住宅	0.0913	0.0533	0.561	0.004	117
軽量鉄骨系共同住宅	0.0974	0.0380	0.236	0.009	309

木製ふすま

(単位: m²)

区 分	平 均	標準偏差	最 大	最 小	データ数
木 質 系 大	0.0734	0.0459	0.231	0.008	381
木 質 系 中	0.0879	0.0540	0.310	0.009	454
木 質 系 小	0.1451	0.0776	0.363	0.022	171
軽量鉄骨系 大	0.0795	0.0480	0.255	0.006	522
軽量鉄骨系 中	0.0803	0.0478	0.275	0.010	539
軽量鉄骨系 小	0.1341	0.0877	0.534	0.019	195
鉄筋コンクリート系大	0.0860	0.0523	0.298	0.006	341
鉄筋コンクリート系中	0.0878	0.0504	0.274	0.011	349
鉄筋コンクリート系小	0.0838	0.0549	0.209	0.017	17
木質系共同住宅	0.1822	0.0904	0.727	0.032	135
軽量鉄骨系共同住宅	0.1768	0.0689	0.463	0.016	367

木製フラッシュ戸

(単位: m²)

区 分	平 均	標準偏差	最 大	最 小	データ数
木 質 系 大	0.1171	0.0543	0.303	0.011	421
木 質 系 中	0.1272	0.0552	0.326	0.012	509
木 質 系 小	0.1317	0.0677	0.431	0.022	195
軽量鉄骨系 大	0.1218	0.0576	0.340	0.005	551
軽量鉄骨系 中	0.1283	0.0647	0.794	0.011	570
軽量鉄骨系 小	0.1261	0.0662	0.374	0.010	220
鉄筋コンクリート系大	0.1243	0.0612	0.333	0.009	357
鉄筋コンクリート系中	0.1189	0.0607	0.378	0.010	373
鉄筋コンクリート系小	0.1160	0.0430	0.196	0.032	21
木質系共同住宅	0.0868	0.0853	0.394	0.006	156
軽量鉄骨系共同住宅	0.0873	0.0739	0.436	0.002	421

普通板ガラス

(単位：m²)

区 分	平 均	標準偏差	最 大	最 小	データ数
木 質 系 大	0.1920	0.0649	0.482	0.008	413
木 質 系 中	0.2035	0.0674	0.519	0.002	518
木 質 系 小	0.1916	0.0739	0.476	0.026	199
軽量鉄骨系 大	0.2070	0.0715	0.618	0.009	550
軽量鉄骨系 中	0.2109	0.0736	0.644	0.012	586
軽量鉄骨系 小	0.2050	0.0834	0.564	0.008	235
鉄筋コンクリート系大	0.2016	0.0592	0.444	0.005	350
鉄筋コンクリート系中	0.2117	0.0690	0.621	0.002	369
鉄筋コンクリート系小	0.2027	0.0487	0.267	0.043	22
木質系共同住宅	0.1462	0.0993	0.988	0.013	155
軽量鉄骨系共同住宅	0.1487	0.0751	0.970	0.005	463

型板ガラス

(単位：m²)

区 分	平 均	標準偏差	最 大	最 小	データ数
木 質 系 大	0.0369	0.0359	0.254	0.001	351
木 質 系 中	0.0400	0.0352	0.258	0.001	410
木 質 系 小	0.0644	0.0704	0.441	0.003	162
軽量鉄骨系 大	0.0397	0.0421	0.500	0.001	444
軽量鉄骨系 中	0.0514	0.0640	0.901	0.002	468
軽量鉄骨系 小	0.0895	0.0796	0.483	0.005	187
鉄筋コンクリート系大	0.0487	0.0555	0.621	0.001	308
鉄筋コンクリート系中	0.0629	0.0528	0.305	0.001	320
鉄筋コンクリート系小	0.0722	0.0485	0.191	0.183	21
木質系共同住宅	0.0970	0.0718	0.332	0.004	140
軽量鉄骨系共同住宅	0.0853	0.0603	0.373	0.003	390

白熱灯(直付)

(単位:個)

区 分	平 均	標準偏差	最 大	最 小	データ数
木 質 系 大	6.5	4.3	46	1	414
木 質 系 中	5.6	2.9	19	1	506
木 質 系 小	3.8	1.7	14	1	202
軽量鉄骨系 大	7.3	4.6	45	1	542
軽量鉄骨系 中	5.3	2.8	21	1	575
軽量鉄骨系 小	3.6	1.8	11	1	234
鉄筋コンクリート系大	7.5	3.9	26	1	350
鉄筋コンクリート系中	5.7	2.5	16	1	373
鉄筋コンクリート系小	4.4	1.6	7	1	20
木質系共同住宅	2.3	1.0	6	1	157
軽量鉄骨系共同住宅	2.7	1.3	9	1	476

蛍光灯(直付)

(単位:個)

区 分	平 均	標準偏差	最 大	最 小	データ数
木 質 系 大	7.4	4.5	30	1	420
木 質 系 中	5.6	3.2	20	1	503
木 質 系 小	3.5	2.1	14	1	185
軽量鉄骨系 大	7.9	4.1	27	1	552
軽量鉄骨系 中	6.2	3.5	27	1	577
軽量鉄骨系 小	4.1	2.2	13	1	222
鉄筋コンクリート系大	7.8	4.5	30	1	350
鉄筋コンクリート系中	5.8	3.2	20	1	369
鉄筋コンクリート系小	4.5	1.9	9	1	22
木質系共同住宅	2.1	1.5	10	1	135
軽量鉄骨系共同住宅	2.1	1.3	8	1	395

蛍光灯（吊）

（単位：個）

区 分	平 均	標準偏差	最 大	最 小	データ数
木 質 系 大	4.1	3.1	25	1	370
木 質 系 中	3.9	2.5	15	1	465
木 質 系 小	3.2	1.7	12	1	184
軽量鉄骨系 大	4.4	3.4	29	1	490
軽量鉄骨系 中	3.7	2.8	20	1	531
軽量鉄骨系 小	2.8	1.5	8	1	204
鉄筋コンクリート系大	4.3	3.0	18	1	321
鉄筋コンクリート系中	3.9	2.9	15	1	349
鉄骨コンクリート系小	2.9	1.8	7	1	18
木質系共同住宅	2.8	1.5	10	1	116
軽量鉄骨系共同住宅	2.6	1.0	6	1	372

スイッチ

（単位：個）

区 分	平 均	標準偏差	最 大	最 小	データ数
木 質 系 大	2.26	7.7	54	6	430
木 質 系 中	1.73	4.9	40	5	528
木 質 系 小	1.09	4.0	24	1	207
軽量鉄骨系 大	2.30	7.9	72	5	566
軽量鉄骨系 中	1.72	5.4	48	4	601
軽量鉄骨系 小	1.01	3.7	21	1	241
鉄筋コンクリート系大	2.05	6.7	59	8	360
鉄筋コンクリート系中	1.59	4.7	36	5	383
鉄筋コンクリート系小	1.03	2.7	16	5	23
木質系共同住宅	5.1	2.5	17	1	174
軽量鉄骨系共同住宅	6.0	2.5	20	1	492

コンセント

(単位：個)

区 分	平 均	標準偏差	最 大	最 小	データ数
木 質 系 大	2 6.9	9.8	7 0	8	4 3 1
木 質 系 中	2 1.3	7.6	5 8	1	5 2 8
木 質 系 小	1 4.1	5.8	4 4	1	2 0 6
軽量鉄骨系 大	2 7.9	9.3	8 7	3	5 6 6
軽量鉄骨系 中	2 1.7	7.0	5 8	2	6 0 1
軽量鉄骨系 小	1 3.2	5.4	4 4	3	2 4 2
鉄筋コンクリート系大	2 6.1	8.1	6 0	1 0	3 6 1
鉄筋コンクリート系中	2 0.4	6.8	5 6	7	3 8 4
鉄筋コンクリート系小	1 3.5	4.1	2 4	6	2 3
木質系共同住宅	7.7	3.7	2 8	1	1 7 5
軽量鉄骨系共同住宅	8.7	3.3	2 4	1	4 9 2

ガス設備

(単位：口)

区 分	平 均	標準偏差	最 大	最 小	データ数
木 質 系 大	1.9	1.2	9	1	4 2 1
木 質 系 中	1.7	0.9	8	1	5 0 9
木 質 系 小	1.6	0.8	5	1	1 9 8
軽量鉄骨系 大	1.9	1.2	1 4	1	5 4 8
軽量鉄骨系 中	1.7	1.0	8	1	5 8 0
軽量鉄骨系 小	1.5	0.7	4	1	2 2 7
鉄筋コンクリート系大	2.0	1.2	1 1	1	3 5 0
鉄筋コンクリート系中	1.7	0.9	8	1	3 7 2
鉄筋コンクリート系小	1.7	0.8	3	1	2 2
木質系共同住宅	1.6	0.6	4	1	1 7 1
軽量鉄骨系共同住宅	1.7	0.7	5	1	4 7 3

給水設備（鉛管）

（単位：箇所数）

区 分	平 均	標準偏差	最 大	最 小	データ数
木 質 系 大	7.2	2.9	16	1	185
木 質 系 中	6.0	2.3	15	2	224
木 質 系 小	5.0	1.8	10	1	87
軽量鉄骨系 大	7.6	3.2	19	1	229
軽量鉄骨系 中	6.3	2.4	14	1	242
軽量鉄骨系 小	5.2	2.1	13	1	93
鉄筋コンクリート系大	8.1	3.0	21	2	141
鉄筋コンクリート系中	6.5	2.3	14	2	159
鉄筋コンクリート系小	5.1	1.8	8	3	7
木質系共同住宅	4.0	1.5	11	1	68
軽量鉄骨系共同住宅	4.4	1.5	10	1	181

給水設備（硬質塩化ビニル管）

（単位：箇所数）

区 分	平 均	標準偏差	最 大	最 小	データ数
木 質 系 大	6.8	2.7	17	1	237
木 質 系 中	5.9	2.0	17	1	290
木 質 系 小	4.8	1.6	10	1	108
軽量鉄骨系 大	6.9	2.6	17	2	320
軽量鉄骨系 中	5.8	1.9	14	2	336
軽量鉄骨系 小	4.7	1.6	9	1	135
鉄筋コンクリート系大	7.0	2.6	20	1	200
鉄筋コンクリート系中	5.8	1.8	12	2	206
鉄筋コンクリート系小	5.7	3.5	15	3	10
木質系共同住宅	3.8	1.1	7	2	92
軽量鉄骨系共同住宅	4.2	1.2	9	1	282

排水設備（硬質塩化ビニル管）

（単位：箇所数）

区 分	平 均	標準偏差	最 大	最 小	データ数
木 質 系 大	5.6	2.0	14	1	424
木 質 系 中	4.8	1.5	10	1	521
木 質 系 小	3.9	1.2	8	1	202
軽量鉄骨系 大	5.7	2.0	16	1	555
軽量鉄骨系 中	4.8	1.5	11	1	589
軽量鉄骨系 小	4.0	1.3	8	1	238
鉄筋コンクリート系大	5.8	1.8	12	1	354
鉄筋コンクリート系中	4.8	1.4	9	1	375
鉄筋コンクリート系小	4.4	1.1	6	2	21
木質系共同住宅	3.4	1.0	5	1	173
軽量鉄骨系共同住宅	3.7	1.1	8	1	485

衛生設備（洋式大便器）

（単位：個数）

区 分	平 均	標準偏差	最 大	最 小	データ数
木 質 系 大	1.7	0.5	3	1	425
木 質 系 中	1.4	0.5	3	1	513
木 質 系 小	1.0	0.2	2	1	187
軽量鉄骨系 大	1.7	0.5	3	1	553
軽量鉄骨系 中	1.4	0.5	3	1	585
軽量鉄骨系 小	1.0	0.2	2	1	215
鉄筋コンクリート系大	1.7	0.5	3	1	357
鉄筋コンクリート系中	1.4	0.5	2	1	375
鉄筋コンクリート系小	1.0	0.2	2	1	22
木質系共同住宅	1.0	0.1	2	1	163
軽量鉄骨系共同住宅	1.0	0.1	2	1	481

衛生設備（流し台、大きさ）

（単位：m²）

区 分	平 均	標準偏差	最 大	最 小	データ数
木 質 系 大	1.9902	0.7655	7.950	0.012	411
木 質 系 中	1.6978	0.5747	6.930	0.015	503
木 質 系 小	1.5085	0.3744	2.957	0.022	192
軽量鉄骨系 大	2.0381	0.6885	6.960	0.010	540
軽量鉄骨系 中	1.7786	0.5621	7.000	0.013	573
軽量鉄骨系 小	1.3487	0.4264	2.700	0.020	219
鉄筋コンクリート系大	2.0022	1.1095	17.750	0.010	347
鉄筋コンクリート系中	1.6874	0.4824	4.970	0.010	369
鉄筋コンクリート系小	1.5541	0.5198	3.505	0.990	22
木質系共同住宅	0.9177	0.4589	4.080	0.089	167
軽量鉄骨系共同住宅	0.8516	0.5337	4.950	0.003	468

衛生設備（排気扇）

（単位：個数）

区 分	平 均	標準偏差	最 大	最 小	データ数
木 質 系 大	2.0	1.2	10	1	431
木 質 系 中	1.7	0.8	6	1	530
木 質 系 小	1.5	0.6	4	1	205
軽量鉄骨系 大	1.9	1.1	8	1	563
軽量鉄骨系 中	1.6	0.8	5	1	599
軽量鉄骨系 小	1.4	0.6	3	1	235
鉄筋コンクリート系大	2.0	1.4	10	1	361
鉄筋コンクリート系中	1.6	0.9	7	1	378
鉄筋コンクリート系小	1.6	0.7	3	1	23
木質系共同住宅	1.3	0.6	6	1	175
軽量鉄骨系共同住宅	1.5	0.7	3	1	485

④ 共同住宅の建築設備は一戸当たりの数値

(単位) 標準価格

器具名	標準価格	器具の関する情報			規格	単位
		品番	品名	仕様		
						(標準)
00238	02149	01391	01486	00208	00000	木製火
00217	02307	01380	01820	00219	00000	木製中
00217	02327	01166	01617	00320	00000	木製小
00214	02328	00707	01697	00164	00000	金属製大
00208	02401	01026	01786	00234	00000	金属製中
00238	02613	00867	01827	00381	00000	金属製大
00184	02325	00720	01626	00206	00000	大
00172	02497	00766	01626	00337	00000	中
00148	02704	00260	02201	00242	00000	小
00228	02046	00313	01097	00198	00000	木製共同
00122	02126	00828	01808	00122	00000	金属製共同
						(標準)
00220	00881	00842	00226	00122	00000	大
00127	00666	00882	00662	00170	00000	中
00162	00862	00816	00884	00120	00000	小
00114	00714	00722	00828	00076	00000	大
00220	00706	00903	00220	00184	00000	中
00217	00426	01640	00726	00166	00000	大
00122	00406	00746	00820	00124	00000	大
00128	00846	00846	00828	00204	00000	中
00027	00861	00297	00726	00026	00000	小
00220	00272	00862	00410	00242	00000	木製共同
00122	00866	00868	00623	00322	00000	金属製共同

2 建具に関する調計数一覧

(1) 平均、標準偏差

区 分	鋼 製 建 具			スライド式 サッシュュ	固 定 式 サッシュュ
	フラッシュ戸	雨 戸	そ の 他		
(平 均)					
木質系 大	0.0208	0.1486	0.1397	0.2149	0.0256
木質系 中	0.0249	0.1520	0.1360	0.2307	0.0217
木質系 小	0.0320	0.1617	0.1166	0.2337	0.0217
軽量鉄骨系 大	0.0164	0.1697	0.0707	0.2228	0.0244
軽量鉄骨系 中	0.0234	0.1786	0.1026	0.2401	0.0208
軽量鉄骨系 小	0.0351	0.1827	0.0867	0.2673	0.0228
鉄筋コンクリート系 大	0.0206	0.1636	0.0750	0.2295	0.0184
鉄筋コンクリート系 中	0.0237	0.1656	0.0766	0.2497	0.0172
鉄筋コンクリート系 小	0.0242	0.2201	0.0260	0.2704	0.0148
木質系共同住宅	0.0499	0.1097	0.0943	0.2046	0.0228
軽量鉄骨系共同住宅	0.0452	0.1508	0.0838	0.2159	0.0133
(標 準 偏 差)					
木質系 大	0.0152	0.0556	0.0845	0.0581	0.0220
木質系 中	0.0170	0.0602	0.0882	0.0599	0.0157
木質系 小	0.0130	0.0584	0.0916	0.0865	0.0162
軽量鉄骨系 大	0.0076	0.0539	0.0735	0.0714	0.0714
軽量鉄骨系 中	0.0184	0.0550	0.0903	0.0708	0.0220
軽量鉄骨系 小	0.0166	0.0736	0.1040	0.0759	0.0267
鉄筋コンクリート系 大	0.0194	0.0550	0.0746	0.0499	0.0192
鉄筋コンクリート系 中	0.0204	0.0638	0.0846	0.0549	0.0178
鉄筋コンクリート系 小	0.0055	0.0799	0.0297	0.0551	0.0097
木質系共同住宅	0.0245	0.0470	0.0565	0.0972	0.0220
軽量鉄骨系共同住宅	0.0335	0.0653	0.0688	0.0689	0.0132

(単位：㎡)

アルミニウム建具						木製建具
すべり出し サッシュ	かまち戸	フラッシュ戸	網戸	雨戸	その他	ふすま
0.0120	0.0177	0.0195	0.1085	0.1359	0.0504	0.0734
0.0151	0.0246	0.0253	0.1174	0.1400	0.0505	0.0879
0.0214	0.0278	0.0338	0.1089	0.1500	0.0527	0.1451
0.0195	0.0215	0.0216	0.1098	0.1547	0.0392	0.0795
0.0142	0.0225	0.0262	0.1167	0.1639	0.0375	0.0803
0.0177	0.0330	0.0358	0.1327	0.1892	0.0356	0.1341
0.0123	0.0187	0.0219	0.1194	0.1439	0.0350	0.0860
0.0160	0.0222	0.0221	0.1248	0.1576	0.0276	0.0878
0.0118	0.0302	0.0477	0.1314	0.2173	0.0202	0.0838
0.0116	0.0489	0.0524	0.0913	0.1485	0.0794	0.0822
0.0137	0.0462	0.0484	0.0974	0.1436	0.1044	0.1768
0.0128	0.0170	0.0157	0.0365	0.0640	0.0739	0.0459
0.0163	0.0172	0.0184	0.0422	0.0544	0.0642	0.0540
0.0296	0.0185	0.0191	0.0392	0.0598	0.0630	0.0776
0.0222	0.0230	0.0233	0.0426	0.0598	0.0534	0.0480
0.0212	0.0156	0.0220	0.0420	0.0592	0.0600	0.0478
0.0268	0.0186	0.0219	0.0447	0.0647	0.0607	0.0877
0.0139	0.0125	0.0231	0.0443	0.0684	0.0583	0.0523
0.0222	0.0132	0.0166	0.0402	0.0693	0.0415	0.0504
0.0105	0.0130	0.0653	0.0463	0.0742	0.0132	0.0549
0.0107	0.0300	0.0312	0.0533	0.0506	0.1176	0.0904
0.0196	0.0299	0.0311	0.0380	0.0600	0.0927	0.0689

区 分	木 製 建 具			ガ	
	障 子	フラッシュ戸	そ の 他	普通板透明	型 板
(平 均)					
木質系 大	0.0585	0.1171	0.0646	0.1920	0.0369
木質系 中	0.0616	0.1272	0.0706	0.2035	0.0400
木質系 小	0.0716	0.1317	0.0805	0.1916	0.0644
軽量鉄骨系 大	0.0624	0.1211	0.0652	0.2070	0.0397
軽量鉄骨系 中	0.0576	0.1283	0.0725	0.2109	0.0514
軽量鉄骨系 小	0.1016	0.1261	0.1080	0.2050	0.0895
鉄筋コンクリート系 大	0.0593	0.1243	0.0675	0.2016	0.0487
鉄筋コンクリート系 中	0.0604	0.1189	0.0709	0.2117	0.0629
鉄筋コンクリート系 小	0.1030	0.1160	0.1011	0.2027	0.0722
木質系共同住宅	0.0779	0.0868	0.0992	0.1462	0.0970
軽量鉄骨系共同住宅	0.0952	0.0873	0.1186	0.1487	0.0853
(標準偏差)					
木質系 大	0.0312	0.0543	0.0589	0.0649	0.0359
木質系 中	0.0309	0.0552	0.0564	0.0674	0.0352
木質系 小	0.0407	0.0677	0.0617	0.0739	0.0704
軽量鉄骨系 大	0.0322	0.0576	0.0551	0.0715	0.0421
軽量鉄骨系 中	0.0363	0.0647	0.0553	0.0736	0.0640
軽量鉄骨系 小	0.0641	0.0662	0.0820	0.0834	0.0796
鉄筋コンクリート系 大	0.0335	0.0612	0.0573	0.0592	0.0555
鉄筋コンクリート系 中	0.0372	0.0607	0.0599	0.0690	0.0528
鉄筋コンクリート系 小	0.0825	0.0430	0.1011	0.0470	0.0485
木質系共同住宅	0.0311	0.0853	0.0565	0.0993	0.0718
軽量鉄骨系共同住宅	0.0514	0.0739	0.0754	0.0751	0.0603

(単位: m²)

ラ ス			建 具	
網入板型板	網入板置き板	その他	外部建具 合 計	内部建具 合 計
0.0333	0.0381	0.0565	0.4430	0.2802
0.0332	0.0314	0.0475	0.4629	0.2971
0.0357	0.0565	0.0320	0.4707	0.3378
0.0250	0.0411	0.0399	0.4689	0.3004
0.0252	0.0286	0.0522	0.4875	0.2939
0.0306	0.0526	0.0528	0.5266	0.3475
0.0234	0.0449	0.0732	0.4775	0.3039
0.0266	0.0562	0.0464	0.4925	0.2951
0.0190	0.0913	—	0.5878	0.3033
0.0549	0.0912	0.0763	0.3487	0.3185
0.0312	0.0805	0.0639	0.3832	0.3042
0.0399	0.0478	0.0659	0.1459	0.0922
0.0294	0.0369	0.0539	0.1479	0.0809
0.0553	0.0535	0.0423	0.1448	0.1048
0.0538	0.0510	0.0550	0.1442	0.0835
0.0306	0.0279	0.0712	0.1526	0.0929
0.0404	0.0341	0.0511	0.1790	0.1196
0.0329	0.0546	0.1409	0.1435	0.0831
0.0343	0.0713	0.0591	0.1553	0.0913
0.0208	0.1171	—	0.1895	0.1587
0.0576	0.0745	0.0649	0.1570	0.1000
0.0600	0.0668	0.0576	0.1466	0.0875

(2) 有効データ数

区 分	鋼 製 建 具			ア ル ミ ニ ウ ム 建 具								
	フラッシュ戸	雨 戸	その他	スライド式サッシュ	固定式サッシュ	すべり出しサッシュ	かまち戸	フラッシュ戸	網 戸	雨 戸	その他	
木質系 大	84	165	102	418	351	216	173	268	270	90	86	
木質系 中	95	180	121	517	403	243	213	323	335	112	100	
木質系 小	36	89	24	205	131	80	70	122	125	54	41	
軽量鉄骨系 大	95	242	103	564	402	276	213	343	366	175	92	
軽量鉄骨系 中	116	247	94	596	363	285	198	373	374	172	85	
軽量鉄骨系 小	33	107	20	242	121	111	68	147	149	64	19	
鉄筋コンクリート系 大	50	176	45	362	283	206	147	248	239	97	70	
鉄筋コンクリート系 中	66	186	64	380	276	200	144	232	238	94	70	
鉄筋コンクリート系 小	6	10	2	23	13	10	10	13	20	6	5	
木質系共同住宅	76	28	15	173	62	74	27	104	117	15	34	
軽量鉄骨系住宅	185	153	41	493	137	226	88	303	309	85	72	

木製建具				ガラス					建具		合計
ふすま	障子	フラッシュ戸	その他	普通板 透明	型板	網入板 型板	網入板 磨き板	その他	外部建具 合計	内部建具 合計	
381	388	421	266	413	351	222	105	72	433	433	434
454	443	509	276	518	410	255	88	70	530	530	531
171	143	195	89	199	162	80	13	22	209	208	210
522	527	551	358	550	444	306	129	68	570	570	570
539	495	570	355	586	468	288	93	67	603	603	603
195	128	220	118	235	187	97	20	17	244	239	245
341	332	357	230	350	308	159	57	36	366	366	366
349	294	373	220	369	320	153	31	36	385	385	385
17	12	21	15	22	21	5	3	1	23	23	23
135	25	156	88	155	140	38	17	11	176	175	177
367	52	421	171	463	390	181	32	32	497	497	498

(3) 有効データ数割合

区 分	鋼製建具			アルミニウム建具								
	フラッシュ	雨戸	その他	スライド	固定	すべり出し	かまち戸	フラッシュ	網戸	雨戸	その他	
木質系 大	19.35	38.02	23.50	96.31	80.88	49.77	39.86	61.75	62.21	20.74	19.82	
木質系 中	17.89	33.90	22.79	97.36	75.89	45.76	40.11	60.83	63.09	21.09	18.83	
木質系 小	17.14	42.38	11.43	97.62	62.38	38.10	33.33	58.10	59.52	25.71	19.52	
軽量鉄骨系 大	16.67	42.46	18.07	98.95	70.53	48.42	37.37	60.18	64.21	30.70	16.14	
軽量鉄骨系 中	19.24	40.96	15.59	98.84	60.20	47.26	32.84	61.86	62.02	28.52	14.10	
軽量鉄骨系 小	13.47	43.67	8.16	98.78	49.39	45.31	27.76	60.00	60.82	26.12	7.76	
鉄骨コンクリート系 大	13.66	48.09	12.30	98.91	77.32	54.64	40.16	67.76	65.30	26.50	19.13	
鉄骨コンクリート系 中	17.14	48.31	16.62	98.70	71.69	51.95	37.40	60.26	61.82	24.42	18.18	
鉄骨コンクリート系 小	26.09	43.48	8.70	100.00	56.52	43.48	43.48	56.52	86.96	26.09	21.74	
木質系共同住宅	42.94	15.82	8.47	97.74	35.03	41.81	15.25	58.76	66.10	8.47	19.21	
軽量鉄骨系住宅	37.15	30.72	8.23	99.00	27.51	45.38	17.67	60.84	62.05	17.07	14.46	

木製建具				ガラス					建具	
ふすま	障子	フラッシュ戸	その他	普通板	型板	網入 型板	網入 磨き板	その他	外部 建具	内部 建具
87.79	89.40	97.00	61.29	95.16	80.88	51.15	24.19	16.59	99.77	99.77
85.50	83.43	95.86	51.98	97.55	77.21	48.02	16.57	13.18	99.81	99.81
81.43	68.10	92.86	42.38	94.76	77.14	38.10	6.19	10.48	99.52	99.05
91.58	92.46	96.67	62.81	96.49	77.89	53.68	22.63	11.93	100.00	100.00
89.39	82.09	94.53	58.87	97.18	77.61	47.76	15.42	11.11	100.00	100.00
79.59	52.24	89.80	48.16	95.92	76.33	39.59	8.16	6.94	99.59	97.55
93.17	90.71	97.54	62.84	95.63	84.15	43.44	15.57	9.84	100.00	100.00
90.65	76.36	96.88	57.14	95.84	83.12	39.74	8.05	9.35	100.00	100.00
73.91	52.17	91.30	65.22	95.65	91.30	21.74	13.04	4.35	100.00	100.00
76.27	14.12	88.14	49.72	87.57	79.10	21.47	9.60	6.21	99.44	98.87
73.69	10.44	84.54	34.34	92.97	78.31	36.35	6.43	6.43	99.80	99.80

3 建築設備の使用個数等に関する調計数一覧

(2) 平均、標準値

区 分	電 気 設 備						ガス設備		
	白 熱 灯			蛍 光 灯			スイッチ	コンセント	使用口数
	直 付	吊	埋 込	直 付	吊	埋 込			
	個	個	個	個	個	個	個	個	個
(平 均)									
木質系 大	6.5	3.1	8.1	7.4	4.1	3.1	22.6	26.9	1.9
木質系 中	5.7	2.2	4.0	5.6	3.9	3.4	17.3	21.3	1.7
木質系 小	3.8	1.8	2.7	3.5	3.2	1.6	10.9	14.1	1.6
軽量鉄骨系 大	7.3	2.8	8.0	7.9	4.4	3.7	23.0	27.9	1.9
軽量鉄骨系 中	5.3	2.0	4.6	6.2	3.7	2.0	17.2	21.7	1.7
軽量鉄骨系 小	3.6	1.6	2.9	4.1	2.8	3.9	10.1	13.2	1.5
鉄筋コンクリート系 大	7.5	2.7	5.4	7.8	4.3	4.7	20.5	26.1	2.0
鉄筋コンクリート系 中	5.7	2.0	3.6	5.8	3.9	2.8	15.9	20.4	1.7
鉄筋コンクリート系 小	4.4	1.4	3.7	4.5	2.9	...	10.3	13.5	1.7
木質系共同住宅	2.3	1.6	2.3	2.1	2.8	2.0	5.1	7.7	1.6
軽量鉄骨系共同住宅	2.7	1.6	1.6	2.1	2.6	1.6	6.0	8.7	1.7
(標準偏差)									
木質系 大	4.3	3.0	7.3	4.5	3.1	2.4	7.7	9.8	1.2
木質系 中	2.9	2.1	2.5	3.2	2.5	4.3	4.9	7.6	0.9
木質系 小	1.7	1.3	1.9	2.1	1.7	0.9	4.0	5.8	0.8
軽量鉄骨系 大	4.6	2.5	7.1	4.1	3.4	4.9	7.9	9.3	1.2
軽量鉄骨系 中	2.8	1.7	3.4	3.5	2.8	1.3	5.4	7.0	1.0
軽量鉄骨系 小	1.8	1.0	2.3	2.2	1.5	2.7	3.7	5.4	0.7
鉄筋コンクリート系 大	3.9	2.7	4.7	4.5	3.0	3.6	6.7	8.1	1.2
鉄筋コンクリート系 中	2.5	1.4	2.0	3.2	2.9	1.6	4.7	6.8	0.9
鉄筋コンクリート系 小	1.6	0.7	3.8	1.9	1.8	...	2.7	4.1	0.8
木質系共同住宅	1.0	0.8	1.4	1.5	1.5	0.0	2.5	3.7	0.6
軽量鉄骨系共同住宅	1.3	1.3	0.9	1.3	1.0	0.8	2.5	3.3	0.7

給水設備			排水設備			衛生設備		
鉛管	硬質塩ビ管	その他	硬質塩ビ管	鋳鉄管	その他	和式 大便器	洋式 大便器	小便器
個	個	個	箇所	箇所	箇所	個	個	個
7.2	6.8	6.7	5.6	6.5	1.3	1.2	1.7	1.0
6.0	5.9	6.0	4.8	5.3	6.0	1.2	1.4	1.0
5.0	4.8	5.1	3.9	5.3	0.0	1.0	1.0	1.0
7.6	6.9	7.3	5.7	6.1	3.5	1.1	1.7	1.0
6.3	5.8	5.8	4.8	4.9	2.5	1.2	1.4	1.0
5.2	4.7	5.1	4.0	4.0	2.0	1.0	1.0	1.0
8.1	7.0	6.6	5.8	5.2	4.3	1.1	1.7	1.0
6.5	5.8	5.8	4.8	5.5	4.6	1.1	1.4	1.0
5.1	5.7	5.3	4.4	3.5	...	1.0	1.0	...
4.0	3.8	3.8	3.4	3.5	...	1.0	1.0	...
4.4	4.2	4.5	3.7	3.6	3.0	1.0	1.0	1.0
2.9	2.7	1.9	2.0	1.6	0.6	0.4	0.5	0.0
2.3	2.0	2.2	1.5	1.3	0.0	0.4	0.5	0.0
1.8	1.6	1.7	1.2	0.6	0.0	0.0	0.2	0.0
3.2	2.6	2.8	2.0	2.7	1.0	0.3	0.5	0.2
2.4	1.9	2.3	1.5	1.9	1.0	0.5	0.5	0.0
2.1	1.6	2.6	1.3	0.0	0.0	0.0	0.2	0.0
3.0	2.6	2.6	1.8	2.5	1.5	0.3	0.5	0.0
2.3	1.8	1.9	1.4	1.3	1.7	0.3	0.5	0.0
1.8	3.5	2.9	1.1	0.7	...	0.0	0.2	...
1.5	1.1	1.4	1.0	0.7	...	0.0	0.1	...
1.5	1.2	1.5	1.1	1.3	2.0	0.0	0.1	0.0

区 分	衛 生 設 備						
	洗面器	洗面化粧台	浴 槽				ユニ 給湯式
			ポリエステル	ステンレス	ホーロー	その他	
	個	個	個	個	個	個	箇所
(平 均)							
木質系 大	1.3	1.3	1.0	1.0	1.0	1.0	1.0
木質系 中	1.2	1.1	1.0	1.0	1.0	1.0	1.0
木質系 小	1.0	1.0	1.0	1.0	1.0	1.0	1.0
軽量鉄骨系 大	1.3	1.3	1.0	1.0	1.0	1.0	1.0
軽量鉄骨系 中	1.1	1.1	1.0	1.0	1.0	1.0	1.0
軽量鉄骨系 小	1.1	1.0	1.0	1.0	1.0	1.0	1.0
鉄筋コンクリート系 大	1.4	1.3	1.0	1.0	1.0	1.1	1.1
鉄筋コンクリート系 中	1.1	1.1	1.0	1.0	1.0	1.0	1.0
鉄筋コンクリート系 小	1.0	1.0	1.0	1.0	1.0	...	1.0
木質系共同住宅	1.0	1.0	1.0	...	1.0	1.0	1.0
軽量鉄骨系共同住宅	1.0	1.0	1.0	1.0	1.0	1.0	1.0
(標準偏差)							
木質系 大	0.0	0.6	0.5	0.0	0.0	0.1	0.0
木質系 中	0.4	0.3	0.0	0.0	0.0	0.0	0.2
木質系 小	0.2	0.0	0.0	0.0	0.0	0.0	0.0
軽量鉄骨系 大	0.5	0.5	0.0	0.2	0.0	0.0	0.1
軽量鉄骨系 中	0.4	0.2	0.0	0.0	0.0	0.0	0.0
軽量鉄骨系 小	0.2	0.1	0.0	0.0	0.0	0.0	0.0
鉄筋コンクリート系 大	0.5	0.5	0.2	0.2	0.1	0.3	0.2
鉄筋コンクリート系 中	0.4	0.2	0.1	0.0	0.0	0.0	0.0
鉄筋コンクリート系 小	0.0	0.0	0.0	0.0	0.0	...	0.0
木質系共同住宅	0.0	0.2	0.0	...	0.0	0.0	0.1
軽量鉄骨系共同住宅	0.1	0.0	0.0	0.0	0.0	0.0	0.0

備			
ットバス	流 し 台		排気扇
バランス釜	個 数	大 き さ	
箇所	箇所	m ²	個
1.0	1.1	1.9902	2.0
1.0	1.0	1.6978	1.7
1.0	1.0	1.5085	1.5
1.0	1.1	2.0381	1.9
1.0	1.0	1.7786	1.6
1.0	1.0	1.3487	1.4
1.0	1.1	2.0022	2.0
1.0	1.0	1.6874	1.6
1.0	1.0	1.5541	1.6
1.0	1.0	0.9177	1.5
1.0	1.0	0.8516	1.5
0.0	0.4	0.7655	1.2
0.0	0.2	0.5747	0.8
0.0	0.2	0.3744	0.6
0.2	0.4	0.6885	1.1
0.0	0.2	0.5621	0.8
0.0	0.2	0.4264	0.6
0.3	0.4	1.1095	1.4
0.0	0.2	0.4824	0.9
...	0.2	0.5198	0.7
0.0	0.0	0.4589	0.6
0.0	0.0	0.5337	0.7

(2) 浴槽のある家屋数

区 分	浴 槽			
	ポリエステル製	ステンレス製	ホーロー製	その他
木質系 大	79	52	171	15
木質系 中	135	60	168	12
木質系 小	50	19	32	2
軽量鉄骨系 大	47	27	91	6
軽量鉄骨系 中	52	31	71	5
軽量鉄骨系 小	31	20	16	1
鉄筋コンクリート系 大	39	148	107	13
鉄筋コンクリート系 中	49	153	90	6
鉄筋コンクリート系 小	1	11	4	0
木質系共同住宅	13	0	3	1
軽量鉄骨系共同住宅	24	3	4	2

(単位：データ数)

ユニットバス		浴 槽 計	ユニット計	浴槽・ユニット計
給 湯 式	バランス釜式			
111	12	317	123	440
155	13	375	168	543
83	16	103	99	202
897	27	171	424	595
422	44	159	466	625
144	22	68	166	234
58	10	307	68	375
83	8	298	91	389
4	1	16	5	21
103	58	17	161	178
262	215	33	477	510

4 プレハブ建物の床面積、棟数、戸数に関する調計数一覧

(1) 平均床面積

(単位：㎡)

区 分	平均	標準偏差	最大	最小	データ数
木質系戸建住宅	119.44	21.16	283.92	17.18	532
軽量鉄骨系戸建住宅	125.33	18.63	395.64	19.87	598
鉄筋コンクリート系戸建住宅	138.45	32.77	575.89	67.42	377
木質系共同住宅	193.84	73.23	476.98	31.82	153
軽量鉄骨系共同住宅	228.18	269.56	5,855.42	24.03	462

(2) 平均建築棟数

(単位：棟)

区 分	平均	標準偏差	最大	最小	データ数
木質系戸建住宅	26.46	68.32	1,180	1	532
軽量鉄骨系戸建住宅	69.56	197.73	3,961	1	598
鉄筋コンクリート系戸建住宅	8.62	21.75	307	1	378
木質系共同住宅	5.34	9.25	83	1	153
軽量鉄骨系共同住宅	27.11	61.12	983	1	462

(3) 平均戸数

(単位：戸)

区 分	平均	標準偏差	最大	最小	データ数
木質系共同住宅	5.93	3.53	31.74	2.00	153
軽量鉄骨系共同住宅	6.06	3.45	45.62	2.00	460

V 参 考 資 料

1 昭 和 6 3 年 度 版 建 築 統 計 年 報 建 設 省 建 設 経 済 局 (第 5 9 ・ 6 3 表 よ り)

(1) プレハブ住宅の新設戸数(昭和62年計)

都 道 府 県	総 計		木 造		鉄
	戸 数	床面積	戸 数	床面積	戸 数
北海道	5,659	591,284	3,324	376,883	1,782
青森	922	87,706	371	41,220	551
岩手	1,293	97,120	643	52,289	639
宮城	4,948	404,092	1,604	168,331	3,249
秋田	801	64,460	260	27,955	541
山形	640	58,337	297	31,074	337
福島	2,274	180,423	509	49,563	1,723
茨城	6,785	555,760	1,927	207,916	4,421
栃木	4,009	339,032	578	66,124	3,331
群馬	3,398	303,429	997	109,110	2,248
埼玉	20,920	1,426,936	4,988	364,860	13,389
千葉	23,232	1,645,494	7,534	595,452	12,762
東京	29,682	1,782,972	10,308	702,500	16,513
神奈川	28,577	2,024,937	8,205	718,813	17,199
新潟	2,022	182,600	1,259	119,762	713
富山	975	100,327	417	48,251	494
石川	1,326	114,846	376	42,499	919
福井	727	68,884	148	16,886	524
山梨	1,693	138,515	415	34,993	1,092
長野	3,710	331,311	878	97,364	2,711
岐阜	3,514	288,858	785	78,773	2,564
静岡	8,645	679,435	1,786	180,488	6,191
愛知	16,643	1,352,051	3,095	334,484	11,847
三重	4,313	387,616	799	82,203	3,207
滋賀	3,101	298,898	558	64,934	2,274
京都	3,904	323,015	862	98,028	2,671
大阪	10,899	949,286	2,431	281,555	6,854
兵庫	9,323	910,972	2,617	296,982	5,636
奈良	3,355	331,062	792	100,911	2,174
和歌山	1,548	142,708	393	39,540	1,105
鳥取	902	80,911	394	40,223	466
島根	753	54,564	285	24,575	435
岡山	4,599	372,407	806	86,135	3,751
広島	4,912	461,757	1,101	129,022	3,438
山口	4,917	386,444	1,180	100,058	2,746
徳島	953	80,509	202	23,913	666
香川	1,947	159,154	433	50,187	1,480
愛媛	1,750	174,277	553	66,033	1,127
高知	1,013	87,495	170	18,024	831
福岡	7,929	742,243	1,832	204,982	5,041
佐賀	1,212	111,613	259	27,694	945
長崎	1,607	149,508	431	45,025	1,155
熊本	1,494	135,474	200	24,783	1,160
大分	1,551	137,287	194	22,607	1,296
宮崎	1,065	84,774	159	18,410	846
鹿児島	1,806	171,640	458	48,387	1,130
沖縄	207	20,687	11	404	183
全国計	247,455	19,573,110	67,824	6,360,205	156,357

(単位：戸、㎡)

骨造	鉄筋コンクリート造		新築住宅建築棟数(在来工法を含む)	
	床面積	戸数	床面積	戸数
165,230	553	49,171	83,239	6,954,121
46,486	0	0	12,924	1,345,190
44,217	11	614	14,151	1,343,149
226,825	95	8,936	32,046	2,588,161
36,505	0	0	8,865	1,003,287
26,425	6	838	8,896	1,097,099
127,021	42	3,839	20,066	1,880,921
316,395	437	31,449	31,319	2,926,378
261,214	100	11,694	23,488	2,152,830
182,710	153	11,609	23,009	2,032,681
878,954	2,543	183,122	125,264	8,314,929
835,246	2,936	214,796	100,988	7,116,911
917,057	2,861	163,415	228,160	13,342,695
1,088,644	3,173	217,480	149,860	10,270,439
56,441	50	6,397	23,812	2,565,357
43,423	64	8,653	8,894	1,091,943
67,538	31	4,809	13,328	1,245,767
43,433	55	8,565	6,914	801,558
89,342	186	14,180	10,614	957,143
218,723	121	15,224	22,863	2,386,961
196,213	165	13,872	18,610	1,872,678
446,188	668	52,759	52,312	4,535,271
877,560	1,701	140,007	94,527	7,873,195
282,470	307	22,943	19,636	1,922,637
217,501	269	16,463	12,664	1,398,337
200,688	371	24,299	34,352	2,416,856
584,061	1,614	83,670	112,639	7,858,238
532,145	1,070	81,845	64,222	5,648,245
198,741	389	31,410	15,455	1,527,819
97,029	50	6,139	10,040	966,764
36,571	42	4,117	4,348	462,623
28,546	33	1,443	6,022	585,532
280,211	42	6,061	19,961	1,793,150
292,439	373	40,296	34,772	2,815,174
216,691	991	69,695	15,787	1,347,347
50,758	85	5,838	8,211	804,986
105,148	34	3,819	10,126	949,909
101,223	70	7,021	16,500	1,412,023
68,725	12	746	9,631	773,543
459,127	1,056	78,134	67,433	5,175,272
82,762	8	1,157	6,889	698,944
102,346	21	2,137	14,512	1,327,216
100,890	134	9,801	17,399	1,582,718
112,125	61	2,555	11,331	1,068,203
57,969	60	8,395	12,500	1,149,208
97,093	218	26,160	20,579	1,784,458
18,955	13	1,328	15,142	1,358,260
11,516,004	23,274	1,696,901	1,674,300	132,526,126

都 道 府 県	総 計				木 造			
	一戸建・長屋建		共同住宅		一戸建・長屋建		共同住宅	
	戸 数	床面積	戸 数	床面積	戸 数	床面積	戸 数	床面積
北海道	3,989	501,254	1,670	90,030	2,842	357,692	482	19,191
青森	572	71,186	350	16,520	321	39,008	50	2,212
岩手	643	73,633	650	23,487	426	45,147	217	7,142
宮城	2,419	312,377	2,529	91,715	1,203	153,260	401	15,071
秋田	392	46,630	409	17,830	237	27,072	23	883
山形	398	47,575	242	10,762	261	29,744	36	1,330
福島	1,161	141,418	1,113	39,005	406	46,417	103	3,146
茨城	3,354	413,744	3,431	142,016	1,633	195,928	294	11,988
栃木	2,197	268,968	1,812	70,064	530	64,448	48	1,676
群馬	1,918	237,522	1,480	65,907	846	103,684	151	5,426
埼玉	6,782	801,726	14,138	625,210	2,598	292,593	2,390	72,267
千葉	8,382	1,001,333	14,850	644,161	4,353	509,629	3,181	85,823
東京都	8,899	1,031,927	20,783	751,045	4,474	515,640	5,834	186,860
神奈川県	9,203	1,136,396	19,374	888,541	4,520	562,748	3,685	156,065
新潟	1,124	147,563	898	35,037	805	103,813	454	15,949
富山	647	84,981	328	15,346	366	46,557	51	1,694
石川	652	84,127	674	30,719	340	41,260	36	1,239
福井	407	54,868	320	14,016	131	16,271	17	615
山梨	752	96,327	941	42,188	244	27,646	171	7,347
長野	1,996	253,477	1,714	77,834	753	91,984	125	5,380
岐阜	1,685	213,794	1,829	75,064	592	72,584	193	6,189
静岡県	3,936	477,666	4,709	201,769	1,353	161,515	433	18,973
愛知県	7,103	935,267	9,540	416,784	2,452	309,302	643	25,182
三重	2,499	309,668	1,814	77,948	627	75,765	172	6,438
滋賀	2,088	254,369	1,013	44,529	504	62,845	54	2,089
京都	1,979	248,308	1,925	74,707	747	94,831	115	3,197
大阪	5,565	728,536	5,334	220,750	2,131	270,104	300	11,451
兵庫県	5,762	737,098	3,561	173,874	2,232	282,984	385	13,998
奈良	2,031	264,922	1,324	66,140	750	99,311	42	1,600
和歌山	938	115,995	610	26,713	291	35,980	102	3,560
鳥取	622	69,814	280	11,097	344	38,204	50	2,019
島根	365	40,337	388	14,227	209	22,116	76	2,459
岡山	2,188	273,028	2,411	99,379	642	79,211	164	6,924
広島	3,005	372,901	1,907	88,856	983	125,174	118	3,848
山口	2,542	298,295	2,375	88,149	771	85,764	409	14,294
徳島	512	63,353	441	17,156	175	22,575	27	1,338
香川	943	116,567	1,004	42,587	403	49,042	30	1,145
愛媛	1,174	145,723	576	28,554	490	62,851	63	3,182
高知	586	69,101	427	18,394	142	16,897	28	1,127
福岡	4,698	582,197	3,231	160,046	1,593	195,872	239	9,110
佐賀	783	93,358	429	18,255	242	26,857	17	837
長崎	1,115	127,936	492	21,572	396	43,893	35	1,132
熊本	852	107,294	642	28,180	185	24,237	15	546
大分	886	107,017	665	30,270	190	22,457	4	150
宮崎	552	65,100	513	19,674	149	18,002	10	408
鹿児島	1,230	144,919	576	26,721	403	46,262	55	2,125
沖縄	199	20,268	8	419	7	314	4	90
全国計	111,725	13,789,863	135,730	5,788,247	46,292	5,615,490	21,532	744,715

鉄骨造				鉄筋コンクリート造			
一戸建・長屋建		共同住宅		一戸建・長屋建		共同住宅	
戸数	床面積	戸数	床面積	戸数	床面積	戸数	床面積
980	121,453	802	43,777	167	22,109	386	27,062
251	32,178	300	14,308	0	0	0	0
216	28,373	423	15,844	1	113	10	501
1,169	152,471	2,080	74,354	47	6,646	48	2,290
155	19,558	386	16,947	0	0	0	0
131	16,993	206	9,432	6	838	0	0
733	92,238	990	34,783	22	2,763	20	1,076
1,663	209,852	2,758	106,543	58	7,964	379	23,485
1,607	195,714	1,724	65,500	60	8,806	40	2,888
1,046	130,011	1,202	52,699	26	3,827	127	7,782
3,997	486,757	9,392	392,197	187	22,376	2,356	160,746
3,864	469,525	8,898	365,721	165	22,179	2,771	192,617
4,194	481,422	12,319	435,635	231	34,865	2,630	128,550
4,471	540,572	12,728	548,072	212	33,076	2,961	184,404
281	37,832	432	18,609	38	5,918	12	479
231	30,576	263	12,847	50	7,848	14	805
281	38,058	638	29,480	31	4,809	0	0
221	30,032	303	13,401	55	8,565	0	0
497	66,608	595	22,734	11	2,073	175	12,107
1,130	146,862	1,581	71,861	113	14,631	8	593
1,053	135,455	1,511	60,758	40	5,755	125	8,117
2,455	298,015	3,736	148,173	128	18,136	540	34,623
4,383	585,820	7,464	291,740	268	40,145	1,433	99,862
1,779	222,035	1,428	60,435	93	11,868	214	11,075
1,534	187,102	740	30,399	50	4,422	219	12,041
1,170	146,772	1,501	53,916	62	6,705	309	17,594
3,222	426,782	3,632	157,279	212	31,650	1,402	52,020
3,363	429,913	2,273	102,232	167	24,201	903	57,644
1,226	158,405	948	40,336	55	7,206	334	24,204
605	74,369	500	22,660	42	5,646	8	493
248	27,829	218	8,742	30	3,781	12	336
155	18,099	280	10,447	1	122	32	1,321
1,504	187,756	2,247	92,455	42	6,061	0	0
1,839	222,581	1,599	69,858	183	25,146	190	15,150
1,361	161,932	1,385	54,759	410	50,599	581	19,096
319	38,057	347	12,701	18	2,721	67	3,117
506	63,706	974	41,442	34	3,819	0	0
640	77,062	487	24,161	44	5,810	26	1,211
442	51,990	389	16,735	2	214	10	532
2,880	358,534	2,161	100,593	225	27,791	831	50,343
533	65,344	412	17,418	8	1,157	0	0
714	83,345	441	19,001	5	698	16	1,439
605	74,723	555	26,167	62	8,334	72	1,467
687	83,364	609	28,761	9	1,196	52	1,359
343	38,703	503	19,266	60	8,395	0	0
617	72,957	513	24,136	210	25,700	8	460
179	18,626	4	329	13	1,328	0	0
61,480	7,636,361	94,877	3,879,643	3,953	538,012	19,321	1,158,889

(2) プレハブ住宅の新設住宅に占める割合(都道府県別)

都道府県	総計		木造計	
	戸数	床面積	戸数	床面積
北海道	6.79	8.51	3.99	5.42
青森	7.13	6.51	2.87	3.06
岩手	9.14	7.23	4.54	3.89
宮城	15.44	15.61	5.00	6.50
秋田	9.03	6.43	2.93	2.79
山形	7.19	5.32	3.33	2.83
福島	11.32	9.60	2.53	2.64
茨城	21.67	18.99	6.15	7.11
栃木	17.07	15.74	2.46	3.07
群馬	14.77	14.93	4.34	5.37
埼玉	16.70	17.16	3.98	4.39
千葉	23.00	23.13	7.46	8.37
東京都	13.01	13.35	4.52	5.26
神奈川県	19.07	19.72	5.48	7.00
新潟	8.49	7.12	5.29	4.67
富山	10.96	9.19	4.69	4.42
石川	9.95	9.22	2.82	3.41
福山	10.52	8.59	2.14	2.11
山梨	15.95	14.48	3.91	3.66
長野	16.22	13.87	3.84	4.08
岐阜	18.88	15.42	4.22	4.21
静岡県	16.52	14.98	3.42	3.98
愛知県	17.61	17.18	3.27	4.25
三重	21.96	20.16	4.07	4.27
滋賀	24.48	21.37	4.41	4.64
京都	11.36	13.36	2.50	4.05
大阪	9.67	12.08	2.16	3.59
兵庫県	14.53	16.13	4.08	5.26
奈良	21.70	21.66	5.12	6.60
和歌山	15.43	14.75	3.92	4.09
鳥取	20.74	17.50	9.06	8.70
島根	12.50	9.32	4.73	4.20
岡山	23.04	20.78	4.04	4.81
広島	14.14	16.41	3.17	4.59
山口	31.14	28.69	7.47	7.43
徳島	11.62	10.01	2.46	2.97
香川	19.24	16.75	4.28	5.28
愛媛	10.61	12.35	3.35	4.68
高知	10.51	11.31	1.76	2.33
福岡	11.74	14.34	2.71	3.96
佐賀	17.60	15.97	3.76	3.96
長崎	11.07	11.27	2.97	3.40
熊本	8.59	8.55	1.15	1.56
大分	13.69	12.84	1.72	2.11
宮崎	8.51	7.39	1.27	1.61
鹿児島	8.78	9.62	2.23	2.71
沖縄	1.38	1.52	0.08	0.03
全国計	14.78	14.77	4.05	4.80

(単位：%)

鉄骨造計		鉄筋コンクリート造計	
戸数	床面積	戸数	床面積
2. 14	2. 38	0. 66	0. 71
4. 26	3. 45	0. 00	0. 00
4. 52	3. 29	0. 08	0. 05
10. 14	8. 76	0. 30	0. 35
6. 10	3. 64	0. 00	0. 00
3. 79	2. 41	0. 07	0. 08
8. 58	6. 75	0. 21	0. 21
14. 12	10. 81	1. 40	1. 07
14. 18	12. 13	0. 43	0. 54
9. 77	8. 99	0. 66	0. 57
10. 69	10. 57	2. 03	2. 20
12. 64	11. 74	2. 90	3. 02
7. 24	6. 87	1. 25	1. 22
11. 47	10. 60	2. 12	2. 12
2. 99	2. 20	0. 21	0. 25
5. 56	3. 98	0. 72	0. 79
6. 90	5. 42	0. 23	0. 39
7. 58	5. 42	0. 80	1. 07
10. 29	9. 34	1. 75	1. 48
11. 86	9. 16	0. 52	0. 63
13. 78	10. 47	0. 88	0. 74
11. 83	9. 84	1. 27	1. 16
12. 54	11. 15	1. 80	1. 78
16. 33	14. 69	1. 56	1. 20
17. 95	15. 55	2. 12	1. 18
7. 78	8. 30	1. 08	1. 01
6. 08	7. 43	1. 43	1. 06
8. 78	9. 42	1. 67	1. 45
14. 06	13. 01	2. 52	2. 05
11. 01	10. 03	0. 50	0. 63
10. 71	7. 91	0. 97	0. 89
7. 22	4. 87	0. 55	0. 25
18. 79	15. 63	0. 21	0. 34
9. 89	10. 39	1. 08	1. 43
17. 39	16. 08	6. 28	5. 18
8. 12	6. 31	1. 04	0. 73
14. 62	11. 07	0. 34	0. 40
6. 83	7. 17	0. 43	0. 50
8. 63	8. 88	0. 12	0. 10
7. 47	8. 87	1. 56	1. 51
13. 72	11. 84	0. 12	0. 17
7. 96	7. 71	0. 14	0. 16
6. 67	6. 37	0. 77	0. 62
11. 43	10. 49	0. 54	0. 24
6. 76	5. 05	0. 48	0. 73
5. 49	5. 44	1. 06	1. 47
1. 21	1. 39	0. 09	0. 10
9. 34	8. 69	1. 39	1. 28

都 道 府 県	総 計				木 造			
	一戸建・長屋建		共同住宅		一戸建・長屋建		共同住宅	
	戸 数	床面積	戸 数	床面積	戸 数	床面積	戸 数	床面積
北海道	4.79	7.21	2.00	1.30	3.41	5.14	0.58	0.28
青森	4.42	5.29	2.71	1.23	2.48	2.90	0.39	0.16
岩手	4.55	5.48	4.59	1.75	3.01	3.36	1.53	0.53
宮城	7.55	12.07	7.89	3.54	3.75	5.92	1.25	0.58
秋田	4.42	4.65	4.61	1.78	2.67	2.70	0.26	0.09
山形	4.47	4.34	2.72	0.98	2.93	2.71	0.40	0.12
福島	5.78	7.52	5.54	2.08	2.02	2.47	0.51	0.17
茨城	10.71	14.14	10.96	4.85	5.21	6.70	0.94	0.41
栃木	9.36	12.49	7.71	3.25	2.26	2.99	0.20	0.08
群馬	8.34	11.69	6.43	3.24	3.68	5.10	0.66	0.27
埼玉	5.41	9.64	11.29	7.52	2.07	3.52	1.91	0.87
千葉	8.30	14.07	14.70	9.06	4.31	7.16	3.15	1.21
東京都	3.90	7.73	9.11	5.62	1.96	3.86	2.56	1.40
神奈川県	6.14	11.06	12.93	8.66	3.02	5.48	2.46	1.52
新潟	4.72	5.75	3.77	1.37	3.38	4.05	1.91	0.62
富山	7.28	7.78	3.69	1.41	4.12	4.26	0.57	0.16
石川	4.89	6.75	5.06	2.47	2.55	3.31	0.27	0.10
福井	5.89	6.85	4.63	1.75	1.89	2.03	0.25	0.08
山梨	7.08	10.07	8.87	4.41	2.30	2.89	1.61	0.77
長野	8.72	10.61	7.50	3.26	3.29	3.85	0.55	0.23
岐阜	9.05	11.42	9.83	4.00	3.18	3.88	1.04	0.33
静岡県	7.52	10.53	9.00	4.45	2.59	3.56	0.83	0.42
愛知	7.51	11.88	10.10	5.30	2.59	3.93	0.68	0.32
三重	12.73	16.11	9.24	4.05	3.19	3.94	0.88	0.33
滋賀	16.48	18.19	8.00	3.18	3.98	4.49	0.43	0.15
京都	5.76	10.27	5.60	3.09	2.17	3.92	0.33	0.13
大阪	4.94	9.27	4.73	2.81	1.89	3.44	0.27	0.15
兵庫	8.98	13.05	5.55	3.08	3.48	5.01	0.60	0.25
奈良	13.14	17.34	8.56	4.32	4.85	6.50	0.27	0.10
和歌山	9.35	11.99	6.08	2.76	2.90	3.72	1.02	0.37
鳥取	14.30	15.10	6.44	2.40	7.91	8.26	1.15	0.44
島根	6.06	6.89	6.44	2.43	3.47	3.78	1.26	0.42
岡山	10.96	15.23	12.08	5.55	3.22	4.42	0.82	0.39
広島	8.65	13.25	5.49	3.16	2.83	4.45	0.34	0.14
山口	16.10	22.15	15.04	6.54	4.88	6.37	2.59	1.06
徳島	6.24	7.87	5.38	2.14	2.13	2.80	0.33	0.17
香川	9.32	12.27	9.92	4.48	3.98	5.16	0.30	0.12
愛媛	7.12	10.32	3.49	2.03	2.97	4.45	0.38	0.23
高知	6.08	8.93	4.43	2.38	1.47	2.18	0.29	0.15
福岡	6.96	11.25	4.78	3.09	2.36	3.78	0.35	0.18
佐賀	11.37	13.36	6.23	2.61	3.51	3.84	0.25	0.12
長崎	7.68	9.64	3.39	1.63	2.73	3.31	0.24	0.09
熊本	4.90	6.78	3.69	1.77	1.06	1.53	0.09	0.03
大分	7.82	10.01	5.87	2.83	1.68	2.10	0.04	0.01
宮崎	4.41	5.07	4.10	1.72	1.19	1.57	0.08	0.04
鹿児島	5.98	8.12	2.80	1.50	1.96	2.59	0.27	0.12
沖縄	1.32	1.49	0.06	0.03	0.05	0.02	0.03	0.01
全国計	6.67	10.41	8.11	4.36	2.76	4.24	1.29	0.56

鉄骨造				鉄筋コンクリート造			
一戸建・長屋建		共同住宅		一戸建・長屋建		共同住宅	
戸数	床面積	戸数	床面積	戸数	床面積	戸数	床面積
1.18	1.75	0.96	0.63	0.20	0.32	0.46	0.39
1.94	2.39	2.32	1.06	0.00	0.00	0.00	0.00
1.53	2.11	2.99	1.18	0.01	0.01	0.07	0.04
3.65	5.89	6.49	2.87	0.15	0.26	0.15	0.00
1.75	1.95	4.35	1.69	0.00	0.00	0.00	0.00
1.47	1.55	2.32	0.86	0.07	0.08	0.00	0.00
3.65	4.90	4.93	1.85	0.11	0.15	0.10	0.06
5.31	7.17	8.81	3.64	0.19	0.27	1.21	0.80
6.84	9.09	7.34	3.04	0.26	0.41	0.17	0.13
4.55	6.40	5.22	2.59	0.11	0.19	0.55	0.38
3.19	5.85	7.50	4.72	0.15	0.27	1.88	1.93
3.83	6.60	8.81	5.14	0.16	0.31	2.74	2.71
1.84	3.61	5.40	3.26	0.10	0.26	1.15	0.96
2.98	5.26	8.49	5.34	0.14	0.32	1.98	1.80
1.18	1.47	1.81	0.73	0.16	0.23	0.05	0.02
2.60	2.80	2.96	1.18	0.56	0.72	0.16	0.07
2.11	3.05	4.79	2.37	0.23	0.39	0.00	0.00
3.20	3.75	4.38	1.67	0.80	1.07	0.00	0.00
4.68	6.96	5.61	2.38	0.10	0.22	1.65	1.26
4.94	6.15	6.92	3.01	0.49	0.61	0.03	0.02
5.66	7.23	8.12	3.24	0.21	0.31	0.67	0.43
4.69	6.57	7.14	3.27	0.24	0.40	1.03	0.76
4.64	7.44	7.90	3.71	0.28	0.51	1.52	1.27
9.06	11.55	7.27	3.14	0.47	0.62	1.09	0.58
12.11	13.38	5.84	2.17	0.39	0.32	1.73	0.86
3.41	6.07	4.37	2.23	0.18	0.28	0.90	0.73
2.86	5.43	3.22	2.00	0.19	0.40	1.24	0.66
5.24	7.61	3.54	1.81	0.26	0.43	1.41	1.01
7.93	10.37	6.13	2.64	0.36	0.47	2.16	1.58
6.03	7.69	4.98	2.34	0.42	0.58	0.08	0.05
5.70	6.02	5.01	1.89	0.69	0.82	0.28	0.07
2.57	3.09	4.65	1.78	0.02	0.02	0.53	0.23
7.53	10.47	11.26	5.16	0.21	0.34	0.00	0.00
5.29	7.91	4.60	2.48	0.53	0.89	0.55	0.54
8.62	12.02	8.77	4.06	2.60	3.76	3.68	1.42
3.89	4.73	4.23	1.58	0.22	0.34	0.82	0.39
5.00	6.71	9.62	4.36	0.34	0.40	0.00	0.00
3.88	5.46	2.95	1.71	0.27	0.41	0.16	0.09
4.59	6.72	4.04	2.16	0.02	0.03	0.10	0.07
4.27	6.93	3.20	1.94	0.33	0.54	1.23	0.97
7.74	9.35	5.98	2.49	0.12	0.17	0.00	0.00
4.92	6.28	3.04	1.43	0.03	0.05	0.11	0.11
3.48	4.72	3.19	1.65	0.36	0.53	0.41	0.09
6.06	7.80	5.37	2.69	0.08	0.11	0.46	0.13
2.74	3.37	4.02	1.68	0.48	0.73	0.00	0.00
3.00	4.09	2.49	1.35	1.02	1.44	0.04	0.03
1.18	1.37	0.03	0.02	0.09	0.10	0.00	0.00
3.67	5.76	5.67	2.93	0.24	0.41	1.15	0.87

(3) プレハブ住宅都道府県別占有割合

都府	道県	総計		木造計	
		戸数	床面積	戸数	床面積
北海	道	2.29	3.02	4.90	5.93
	青森	0.37	0.45	0.55	0.65
	岩手	0.52	0.50	0.95	0.82
	宮城	2.00	2.06	2.36	2.65
	秋田	0.32	0.33	0.38	0.44
	山形	0.26	0.30	0.44	0.49
	福島	0.92	0.92	0.75	0.78
茨	城	2.74	2.84	2.84	3.27
	栃木	1.62	1.73	0.85	1.04
	群馬	1.37	1.55	1.47	1.72
	埼玉	8.45	7.29	7.35	5.74
	千葉	9.39	8.41	11.11	9.35
	東京	12.00	9.11	15.21	11.04
	神奈川	11.55	10.36	12.10	11.28
新	潟	0.82	0.93	1.86	1.88
	富山	0.39	0.51	0.61	0.76
	石川	0.54	0.59	0.55	0.67
	福井	0.29	0.35	0.22	0.27
	山梨	0.68	0.71	0.61	0.55
	長野	1.50	1.69	1.29	1.53
	岐阜	1.42	1.48	1.16	1.24
愛	岡	3.49	3.47	2.63	2.84
	知	6.73	6.91	4.56	5.26
	三重	1.74	1.98	1.18	1.29
	滋賀	1.25	1.53	0.82	1.02
	京都	1.58	1.65	1.27	1.54
	大阪	4.40	4.85	3.58	4.43
	兵庫	3.77	4.65	3.86	4.67
和歌	奈良	1.36	1.69	1.17	1.59
	山	0.63	0.73	0.58	0.62
	鳥取	0.36	0.41	0.58	0.63
	島根	0.30	0.28	0.42	0.39
	岡山	1.86	1.90	1.19	1.35
	広島	1.99	2.36	1.62	2.03
	山口	1.99	1.97	1.74	1.57
徳	島	0.39	0.41	0.30	0.38
	香川	0.79	0.81	0.64	0.79
	愛媛	0.71	0.89	0.82	1.04
	高知	0.41	0.45	0.25	0.28
福	岡	3.20	3.79	2.70	3.22
	佐賀	0.49	0.57	0.38	0.44
	長崎	0.65	0.76	0.64	0.71
	熊本	0.60	0.69	0.29	0.39
	大分	0.63	0.70	0.29	0.36
	宮崎	0.43	0.43	0.23	0.29
	鹿児島	0.73	0.88	0.68	0.76
沖	0.08	0.11	0.02	0.01	

(単位：%)

鉄骨造計		鉄筋コンクリート造計	
戸数	床面積	戸数	床面積
1. 14	1. 43	2. 38	2. 90
0. 35	0. 40	0. 00	0. 00
0. 41	0. 38	0. 05	0. 04
2. 08	1. 97	0. 41	0. 53
0. 35	0. 32	0. 00	0. 00
0. 22	0. 23	0. 03	0. 05
1. 10	1. 10	0. 18	0. 23
2. 83	2. 75	1. 88	1. 85
2. 13	2. 27	0. 43	0. 69
1. 44	1. 59	0. 66	0. 68
8. 56	7. 63	10. 93	10. 79
8. 16	7. 25	12. 61	12. 66
10. 55	7. 95	12. 29	9. 63
10. 99	9. 44	13. 62	12. 82
0. 46	0. 49	0. 21	0. 38
0. 32	0. 38	0. 27	0. 51
0. 59	0. 59	0. 13	0. 28
0. 34	0. 38	0. 24	0. 50
0. 70	0. 78	0. 80	0. 84
1. 73	1. 90	0. 52	0. 90
1. 64	1. 70	0. 71	0. 82
3. 96	3. 87	2. 87	3. 11
7. 58	7. 62	7. 31	8. 25
2. 05	2. 45	1. 32	1. 35
1. 45	1. 89	1. 16	0. 97
1. 71	1. 74	1. 59	1. 43
4. 38	5. 07	6. 93	4. 93
3. 60	4. 62	4. 60	4. 82
1. 39	1. 73	1. 67	1. 85
0. 71	0. 84	0. 21	0. 36
0. 30	0. 32	0. 18	0. 24
0. 28	0. 25	0. 14	0. 09
2. 40	2. 43	0. 18	0. 36
2. 20	2. 54	1. 60	2. 37
1. 76	1. 88	4. 26	4. 11
0. 43	0. 44	0. 37	0. 34
0. 95	0. 91	0. 15	0. 23
0. 72	0. 88	0. 30	0. 41
0. 53	0. 60	0. 05	0. 04
3. 22	3. 99	4. 54	4. 60
0. 60	0. 72	0. 03	0. 07
0. 74	0. 89	0. 09	0. 13
0. 74	0. 88	0. 58	0. 58
0. 83	0. 97	0. 26	0. 15
0. 54	0. 50	0. 26	0. 49
0. 72	0. 84	0. 94	1. 54
0. 12	0. 16	0. 06	0. 08

都 道 府 県	総 計				木 造			
	一戸建・長屋建		共同住宅		一戸建・長屋建		共同住宅	
	戸 数	床面積	戸 数	床面積	戸 数	床面積	戸 数	床面積
北海道	3.57	3.63	1.23	1.56	6.14	6.37	2.24	2.58
青森	0.51	0.52	0.26	0.29	0.69	0.69	0.23	0.30
岩手	0.58	0.53	0.48	0.41	0.92	0.80	1.01	0.96
宮城	2.17	2.27	1.86	1.59	2.60	2.73	1.86	2.02
秋田	0.35	0.34	0.30	0.31	0.51	0.48	0.11	0.12
山形	0.36	0.34	0.18	0.19	0.56	0.53	0.17	0.18
福島	1.04	1.03	0.82	0.67	0.88	0.83	0.48	0.42
茨城	3.00	3.00	2.53	2.46	3.53	3.49	1.37	1.61
栃木	1.97	1.95	1.34	1.21	1.14	1.15	0.22	0.23
群馬	1.72	1.72	1.09	1.14	1.83	1.85	0.70	0.73
埼玉	6.07	5.81	10.42	10.80	5.61	5.21	11.10	9.70
千葉	7.50	7.26	10.94	11.13	9.40	9.08	14.77	11.52
東京都	7.96	7.48	15.30	12.98	9.67	9.18	27.08	25.10
神奈川県	8.23	8.24	14.27	15.34	9.77	10.02	17.11	20.96
新潟	1.01	1.07	0.66	0.61	1.74	1.85	2.11	2.14
富山	0.58	0.62	0.24	0.27	0.79	0.83	0.24	0.23
石川	0.58	0.61	0.50	0.53	0.73	0.73	0.17	0.17
福井	0.36	0.40	0.24	0.24	0.28	0.29	0.08	0.08
山梨	0.67	0.70	0.69	0.73	0.53	0.49	0.79	0.99
長野	1.79	1.84	1.26	1.35	1.63	1.64	0.58	0.72
岐阜	1.51	1.55	1.35	1.30	1.28	1.29	0.90	0.83
静岡県	3.52	3.46	3.47	3.49	2.92	2.88	2.01	2.55
愛知県	6.36	6.78	7.03	7.21	5.30	5.51	2.99	3.38
三重	2.24	2.25	1.34	1.35	1.35	1.35	0.80	0.86
滋賀	1.87	1.84	0.75	0.77	1.09	1.12	0.25	0.28
京都	1.77	1.80	1.42	1.29	1.61	1.69	0.53	0.43
大阪	4.98	5.28	3.93	3.82	4.60	4.81	1.39	1.54
兵庫県	5.16	5.35	2.62	3.01	4.82	5.04	1.79	1.88
奈良	1.82	1.92	0.98	1.14	1.62	1.77	0.20	0.21
和歌山	0.84	0.84	0.45	0.46	0.63	0.64	0.47	0.48
鳥取	0.56	0.51	0.21	0.19	0.74	0.68	0.23	0.27
島根	0.33	0.29	0.29	0.25	0.45	0.39	0.35	0.33
岡山	1.96	1.98	1.78	1.72	1.39	1.41	0.76	0.93
広島	2.69	2.70	1.40	1.54	2.12	2.23	0.55	0.52
山口	2.28	2.16	1.75	1.52	1.67	1.53	1.90	1.92
徳島	0.46	0.46	0.32	0.30	0.38	0.40	0.13	0.18
香川	0.84	0.85	0.74	0.74	0.87	0.87	0.14	0.15
愛媛	1.05	1.06	0.42	0.49	1.06	1.12	0.29	0.43
高知	0.52	0.50	0.31	0.32	0.31	0.30	0.13	0.15
福岡	4.20	4.22	2.38	2.77	3.44	3.49	1.11	1.22
佐賀	0.70	0.68	0.32	0.32	0.52	0.48	0.08	0.11
長崎	1.00	0.93	0.36	0.37	0.86	0.78	0.16	0.15
熊本	0.76	0.78	0.47	0.49	0.40	0.43	0.07	0.07
大分	0.79	0.78	0.49	0.52	0.41	0.40	0.02	0.02
宮崎	0.49	0.47	0.38	0.34	0.32	0.32	0.05	0.05
鹿児島	1.10	1.05	0.42	0.46	0.87	0.82	0.26	0.29
沖縄	0.18	0.15	0.01	0.01	0.02	0.01	0.02	0.01

鉄骨造				鉄筋コンクリート造			
一戸建・長屋建		共同住宅		一戸建・長屋建		共同住宅	
戸数	床面積	戸数	床面積	戸数	床面積	戸数	床面積
1.59	1.59	0.85	1.13	4.22	4.11	2.00	2.34
0.41	0.42	0.32	0.37	0.00	0.00	0.00	0.00
0.35	0.37	0.45	0.41	0.03	0.02	0.05	0.04
1.90	2.00	2.19	1.92	1.19	1.24	0.25	0.20
0.25	0.26	0.41	0.44	0.00	0.00	0.00	0.00
0.21	0.22	0.22	0.24	0.15	0.16	0.00	0.00
1.19	1.21	1.04	0.90	0.56	0.51	0.10	0.09
2.70	2.75	2.91	2.75	1.47	1.48	1.96	2.03
2.61	2.56	1.82	1.69	1.52	1.64	0.21	0.25
1.70	1.70	1.27	1.36	0.66	0.71	0.66	0.67
6.51	6.38	9.89	10.10	4.73	4.16	12.19	13.87
6.29	6.15	9.37	9.43	4.17	4.12	14.34	16.62
6.83	6.30	12.97	11.23	5.84	6.48	13.61	11.09
7.29	7.09	13.40	14.12	5.36	6.15	15.33	15.91
0.46	0.50	0.46	0.48	0.96	1.10	0.06	0.04
0.38	0.40	0.28	0.33	1.26	1.46	0.07	0.07
0.46	0.50	0.67	0.76	0.78	0.89	0.00	0.00
0.36	0.39	0.32	0.35	1.39	1.59	0.00	0.00
0.81	0.87	0.63	0.59	0.28	0.39	0.91	1.04
1.84	1.92	1.67	1.85	2.86	2.72	0.04	0.05
1.71	1.77	1.59	1.57	1.01	1.07	0.65	0.70
3.99	3.90	3.94	3.82	3.24	3.37	2.79	2.99
7.13	7.67	7.87	7.52	6.78	7.46	7.42	8.62
2.89	2.91	1.51	1.56	2.35	2.21	1.11	0.96
2.50	2.45	0.78	0.78	1.26	0.82	1.13	1.04
1.90	1.92	1.58	1.39	1.57	1.25	1.60	1.52
5.24	5.59	3.83	4.05	5.36	5.88	7.26	4.49
5.47	5.63	2.40	2.64	4.22	4.50	4.67	4.97
1.99	2.07	1.00	1.04	1.39	1.34	1.73	2.09
0.98	0.97	0.53	0.58	1.06	1.05	0.04	0.04
0.40	0.36	0.23	0.23	0.76	0.70	0.06	0.03
0.25	0.24	0.30	0.27	0.03	0.02	0.17	0.11
2.45	2.46	2.37	2.38	1.06	1.13	0.00	0.00
2.99	2.91	1.69	1.80	4.63	4.67	0.98	1.31
2.21	2.12	1.46	1.41	10.37	9.40	3.01	1.65
0.52	0.50	0.37	0.33	0.46	0.51	0.35	0.27
0.82	0.83	1.03	1.07	0.86	0.71	0.00	0.00
1.04	1.01	0.51	0.62	1.11	1.08	0.13	0.10
0.72	0.68	0.41	0.43	0.05	0.04	0.05	0.05
4.68	4.70	2.28	2.59	5.69	5.17	4.30	4.34
0.87	0.86	0.43	0.45	0.20	0.22	0.00	0.00
1.16	1.09	0.46	0.49	0.13	0.13	0.08	0.12
0.98	0.98	0.58	0.67	1.57	1.55	0.37	0.13
1.12	1.09	0.64	0.74	0.23	0.22	0.27	0.12
0.56	0.51	0.53	0.50	1.52	1.56	0.00	0.00
1.00	0.96	0.54	0.62	5.31	4.78	0.04	0.04
0.29	0.24	0.00	0.01	0.33	0.25	0.00	0.00

(4) プレハブ住宅新設戸数の構造別割合(都道府県別)

都道府県	総計		木造計	
	戸数	床面積	戸数	床面積
北海道	5,659	591,284	58.74	63.74
青森	922	87,706	40.24	47.00
岩手	1,293	97,120	49.73	53.84
宮城	4,948	404,092	32.42	41.66
秋田	801	64,460	32.46	43.37
山形	640	58,337	46.41	53.27
福島	2,274	180,423	22.38	27.47
茨城	6,785	555,760	28.40	37.41
栃木	4,009	339,032	14.42	19.50
群馬	3,398	303,429	29.34	35.96
埼玉	20,920	1,426,936	23.84	25.57
千葉	23,232	1,645,494	32.43	36.19
東京都	29,682	1,782,972	34.73	39.40
神奈川県	28,577	2,024,937	28.71	35.50
新潟	2,022	182,600	62.27	65.59
富山	975	100,327	42.77	48.09
石川	1,326	114,846	28.36	37.01
福井	727	68,884	20.36	24.51
山梨	1,693	138,515	24.51	25.26
長野	3,710	331,311	23.67	29.39
岐阜	3,514	288,858	22.34	27.27
静岡県	8,645	679,435	20.66	26.56
愛知県	16,643	1,352,051	18.60	24.74
三重	4,313	387,616	18.53	21.21
滋賀	3,101	298,898	17.99	21.72
京都	3,904	323,015	22.08	30.35
大阪	10,899	949,286	22.30	29.66
兵庫県	9,323	910,972	28.07	32.60
奈良	3,355	331,062	23.61	30.48
和歌山	1,548	142,708	25.39	27.71
鳥取	902	80,911	43.68	49.71
島根	753	54,564	37.85	45.04
岡山	4,599	372,407	17.53	23.13
広島	4,912	461,757	22.41	27.94
山口	4,917	386,444	24.00	25.89
徳島	953	80,509	21.20	29.70
香川	1,947	159,154	22.24	31.53
愛媛	1,750	174,277	31.60	37.89
高知	1,013	87,495	16.78	20.60
福岡	7,929	742,243	23.11	27.62
佐賀	1,212	111,613	21.37	24.81
長門	1,607	149,508	26.82	30.12
熊本	1,494	135,474	13.39	18.29
大分	1,551	137,287	12.51	16.47
宮崎	1,065	84,774	14.93	21.72
鹿児島	1,806	171,640	25.36	28.19
沖縄	207	20,687	5.31	1.95
全国計	247,455	19,573,110	27.41	32.49

鉄骨造計		鉄筋コンクリート計	
戸数	床面積	戸数	床面積
31.49	27.94	9.77	8.32
59.76	53.00	0.00	0.00
49.42	45.53	0.85	0.63
65.66	56.13	1.92	2.21
67.54	56.63	0.00	0.00
52.66	45.30	0.94	1.44
75.77	70.40	1.85	2.13
65.16	56.93	6.44	5.66
83.09	77.05	2.49	3.45
66.16	60.22	4.50	3.83
64.00	61.60	12.16	12.83
54.93	50.76	12.64	13.05
55.63	51.43	9.64	9.17
60.18	53.76	11.10	10.74
35.26	30.91	2.47	3.50
50.67	43.28	6.56	8.62
69.31	58.81	2.34	4.19
72.08	63.05	7.57	12.43
64.50	64.50	10.99	10.24
73.07	66.02	3.26	4.60
72.97	67.93	4.70	4.80
71.61	65.67	7.73	7.77
71.18	64.91	10.22	10.36
74.36	72.87	7.12	5.92
73.33	72.77	8.67	5.51
68.42	62.13	9.50	7.52
62.89	61.53	14.81	8.81
60.45	58.42	11.48	8.98
64.80	60.03	11.59	9.49
71.38	67.99	3.23	4.30
51.66	45.20	4.66	5.09
57.77	52.32	4.38	2.64
81.56	75.24	0.91	1.63
69.99	63.33	7.59	8.73
55.85	56.07	20.15	18.03
69.88	63.05	8.92	7.25
76.01	66.07	1.75	2.40
64.40	58.08	4.00	4.03
82.03	78.55	1.18	0.85
63.58	61.86	13.32	10.53
77.97	74.15	0.66	1.04
71.87	68.46	1.31	1.43
77.64	74.47	8.97	7.23
83.56	81.67	3.93	1.86
79.44	68.38	5.63	9.90
62.57	56.57	12.07	15.24
88.41	91.63	6.28	6.42
63.19	58.84	9.41	8.67

2 昭和62年度プレハブ住宅販売戸数実績調査及び生産能力調査報告書 (社)プレハブ建築協会

(1) 昭和62年度全着工新設住宅に占めるプレハブ住宅の比率(都道府県別) (表8)

		一 戸 建						共 同				
		A			B			A プレハブ住宅				
		プレハブ住宅	前年比	全国シェア	着工新設住宅一戸建・長屋建	全国シェア	比率A/B	低 層	中高層	計	前年比	全国シェア
北海道		3,234	106.3%	3.2%	37,160	5.1%	8.7%	890	384	1,274	58.4%	0.8%
東 北	青森	524	117.5	0.5	8,900	1.2	5.9	397	68	465	80.3	0.3
	岩手	805	96.6	0.8	10,051	1.4	8.0	649	1	650	145.1	0.4
	宮城	2,280	107.8	2.3	14,776	2.0	15.4	2,286	56	2,342	133.8	1.5
	秋田	422	97.9	0.4	6,447	0.9	6.5	420	0	420	89.4	0.3
	山形	477	103.0	0.5	6,556	0.9	7.3	317	0	317	106.0	0.2
	福島	1,307	124.5	1.3	12,274	1.7	10.6	1,455	4	1,459	181.9	1.0
	計	5,815	108.9	5.8	59,004	8.2	9.9	5,524	129	5,653	130.0	3.7
関 東	茨城	2,566	112.3	2.6	21,775	3.0	11.8	2,660	445	3,105	100.3	2.0
	栃木	2,066	117.9	2.0	15,007	2.1	13.8	2,054	4	2,058	117.5	1.3
	群馬	1,791	123.0	1.7	14,398	2.0	12.4	1,352	233	1,585	118.8	1.0
	埼玉	5,159	112.3	5.2	45,416	6.3	11.4	10,451	3,231	13,682	127.3	8.9
	千葉	5,775	115.2	5.8	41,463	5.7	13.9	10,406	3,564	13,970	114.2	9.1
	東京	7,528	105.2	7.6	47,220	6.5	15.9	17,596	6,999	24,595	111.5	16.1
	計	32,418	109.1	32.5	225,086	31.2	14.4	63,203	19,933	83,136	112.3	54.4
中 部	新潟	1,105	128.8	1.1	14,772	2.0	7.5	1,058	30	1,088	60.0	0.7
	富山	721	116.1	0.7	6,116	0.8	11.8	437	0	437	108.4	0.3
	石川	796	108.4	0.8	6,314	0.8	12.6	685	29	714	101.1	0.5
	福井	470	114.1	0.5	4,419	0.6	10.6	312	49	361	134.7	0.2
	山梨	587	108.7	0.6	6,603	0.9	8.9	423	3	426	53.2	0.3
	長野	1,789	118.9	1.8	16,120	2.2	11.1	1,698	33	1,731	94.4	1.1
	岐阜	1,817	126.4	1.8	12,141	1.7	15.0	1,922	120	2,042	147.8	1.3
	静岡	3,807	132.9	3.8	30,668	4.2	12.4	3,856	454	4,310	101.3	2.8
	愛知	6,767	118.8	6.8	37,374	5.2	18.1	9,459	2,399	11,858	126.7	7.8
		計	17,859	121.7	17.9	134,527	18.6	13.3	19,850	3,117	22,967	110.3
近 畿	三重	2,458	123.1	2.4	12,852	1.8	19.1	1,465	220	1,685	105.4	1.1
	滋賀	2,107	112.9	2.1	9,451	1.3	22.3	1,145	248	1,393	127.6	0.9
	京都	2,021	120.3	2.0	13,535	1.9	15.0	2,193	247	2,440	126.7	1.6
	大阪	4,956	114.2	5.0	31,336	4.3	15.8	6,001	2,991	8,992	124.4	5.9
	兵庫	5,166	123.9	5.2	29,225	4.0	17.7	4,047	1,158	5,205	135.1	3.4
	奈良	1,948	122.8	2.0	9,414	1.3	20.7	1,302	173	1,475	157.8	1.0
	和歌山	849	125.0	0.9	6,583	0.9	12.9	586	15	601	96.3	0.4
	計	19,505	119.6	19.6	112,396	15.6	17.4	16,739	5,052	21,791	126.3	14.2
中 国	鳥取	476	107.9	0.4	3,087	0.4	15.4	390	0	390	112.4	0.3
	島根	264	74.4	0.3	3,777	0.5	7.0	359	0	359	137.0	0.2
	岡山	2,288	110.5	2.3	11,314	1.6	20.2	2,739	0	2,739	116.3	1.8
	広島	2,757	127.7	2.8	15,726	2.2	17.5	2,301	211	2,512	109.6	1.6
	山口	2,222	121.6	2.2	8,623	1.2	25.8	2,502	9	2,511	112.8	1.6
	計	8,007	116.8	8.0	42,527	5.9	18.8	8,291	220	8,511	113.8	5.6
四 国	徳島	463	112.4	0.5	4,932	0.7	9.4	387	9	396	138.5	0.3
	香川	807	105.8	0.8	5,807	0.8	13.9	1,049	0	1,049	161.9	0.7
	愛媛	1,039	118.7	1.0	9,038	1.3	11.5	549	2	551	160.6	0.4
	高知	589	67.3	0.6	5,283	0.7	11.1	402	0	402	110.7	0.3
	計	2,898	114.9	2.9	25,060	3.5	11.6	2,387	11	2,398	146.2	1.6
九 州	福岡	4,498	136.9	4.5	27,360	3.8	16.4	2,340	1,289	3,629	80.8	2.4
	佐賀	844	116.6	0.8	4,713	0.7	17.9	462	3	465	178.8	0.3
	長崎	1,067	133.4	1.1	8,763	1.2	12.2	583	0	583	101.4	0.4
	熊本	817	121.6	0.8	9,988	1.4	8.2	646	30	676	118.6	0.4
	大分	915	118.8	0.9	6,873	1.0	13.3	651	0	651	102.7	0.4
	宮崎	497	107.6	0.5	8,837	1.2	5.6	564	0	564	180.2	0.4
	鹿児島	1,045	132.3	1.0	13,231	1.8	7.9	642	8	650	123.1	0.4
	沖縄	178	156.1	0.2	6,400	0.9	2.8	0	0	0	0	0.0
	計	9,861	129.4	9.9	86,165	11.9	11.4	5,888	1,330	7,218	97.9	4.7
合 計		99,597	115.7	100.0	721,925	100.0	13.8	122,772	30,176	152,948	113.2	100.0

建			総 数					
B			A			B		
着工新設住宅	全国シェア	比率A/B	プレハブ住宅	前年比	全国シェア	着工新設住宅	全国シェア	比率A/B
50,930	5.1%	2.5%	4,508	86.3%	1.8%	88,090	5.1%	5.1%
4,521	0.4	10.3	989	96.5	0.4	13,421	0.8	7.4
4,323	0.4	15.0	1,455	113.6	0.6	14,374	0.8	10.1
19,421	1.9	12.1	4,622	119.6	1.8	34,197	2.0	13.5
2,725	0.3	15.4	842	93.5	0.3	9,172	0.5	9.2
2,602	0.3	12.2	794	104.2	0.3	9,158	0.5	8.7
9,413	0.9	15.5	2,766	149.4	1.1	21,687	1.3	12.8
43,005	4.3	13.1	11,468	124.8	4.5	102,009	5.9	11.2
10,947	1.1	28.4	5,671	105.4	2.2	32,722	1.9	17.3
9,076	0.9	22.7	4,124	117.7	1.6	24,083	1.4	17.1
8,840	0.9	17.9	3,376	121.0	1.3	23,238	1.3	14.5
81,881	8.1	16.7	18,841	122.8	7.5	127,297	7.4	14.8
62,684	6.3	22.3	19,745	114.5	7.8	104,147	6.0	19.0
188,209	18.7	13.1	32,123	110.0	12.7	235,429	13.6	13.6
110,650	11.0	21.8	31,674	104.6	12.5	150,457	8.7	21.1
472,287	46.9	17.6	115,554	111.4	45.8	697,373	40.3	16.6
10,138	1.0	10.7	2,193	82.1	0.9	24,910	1.4	8.8
3,185	0.3	13.7	1,158	113.1	0.5	9,301	0.5	12.5
7,123	0.7	10.0	1,510	104.9	0.6	13,437	0.8	11.2
2,869	0.3	12.6	831	122.2	0.3	7,288	0.4	11.4
4,526	0.4	9.4	1,013	75.5	0.4	11,129	0.6	9.1
7,575	0.8	22.9	3,520	105.5	1.4	23,695	1.4	14.9
7,993	0.8	25.5	3,859	136.8	1.5	20,134	1.2	19.2
24,578	2.4	17.5	8,117	114.0	3.2	55,246	3.2	14.7
59,570	5.9	19.9	18,625	123.7	7.4	96,944	5.6	19.2
127,557	12.7	18.0	40,826	115.0	16.2	262,084	15.2	15.6
6,539	0.6	25.8	4,143	115.3	1.6	19,391	1.1	21.4
3,964	0.4	35.1	3,500	118.3	1.4	13,415	0.8	26.1
21,360	2.1	11.4	4,461	123.7	1.8	34,895	2.0	12.8
82,549	8.2	10.9	13,948	120.6	5.5	113,885	6.6	12.2
38,054	3.8	13.7	10,371	129.3	4.1	67,279	3.9	15.4
6,956	0.7	21.2	3,423	135.8	1.4	16,370	0.9	20.9
4,171	0.4	14.4	1,450	111.3	0.6	10,754	0.6	13.5
163,593	16.3	13.3	41,296	123.0	16.4	275,989	16.0	15.0
1,240	0.1	31.5	866	109.9	0.3	4,327	0.3	20.0
2,415	0.2	14.9	623	101.0	0.2	6,192	0.4	10.1
9,449	0.9	29.0	5,027	113.6	2.0	20,763	1.2	24.2
20,391	2.0	12.3	5,269	57.7	1.0	36,117	2.1	14.6
7,529	0.7	33.4	4,733	116.8	1.9	16,152	0.9	29.3
41,024	4.1	20.7	16,518	115.2	6.5	83,551	4.8	19.8
3,434	0.3	11.5	859	123.1	0.3	8,366	0.5	10.3
4,516	0.4	23.2	1,856	131.5	0.7	10,323	0.6	18.0
7,973	0.8	6.9	1,590	130.5	0.6	17,011	1.0	9.3
4,389	0.4	9.2	991	115.9	0.4	9,672	0.6	10.2
20,312	2.0	11.8	5,296	127.2	2.1	45,372	2.6	11.7
44,297	4.4	8.2	8,127	104.5	3.2	71,657	4.1	11.3
2,495	0.2	18.6	1,309	133.0	0.5	7,208	0.4	18.2
6,563	0.7	8.9	1,650	120.0	0.7	15,326	0.9	10.8
8,621	0.9	7.8	1,493	120.2	0.6	18,609	1.1	8.0
4,999	0.5	13.0	1,566	111.5	0.6	11,872	0.7	13.2
4,289	0.4	13.2	1,061	136.9	0.4	13,126	0.8	8.1
8,051	0.8	8.1	1,695	128.6	0.7	21,282	1.2	8.0
8,586	0.9	0	178	153.4	0.1	14,986	0.9	1.2
87,901	8.7	8.2	17,079	113.9	6.8	174,066	10.1	9.8
1,006,609	100.0	15.2	252,545	114.2	100.0	1,728,534	100.0	14.6

